

# Formations

## Trouble du Spectre de l'Autisme

2026



“

Le gouvernement poursuit son engagement dans le cadre de la stratégie nationale 2023-2027 pour les Troubles du NeuroDéveloppement : autisme, DYS, TDAH, TDI. Nos deux CRA inscrivent l'ensemble de leurs actions conformément à cette stratégie.

C'est indéniable, la formation et les appuis aux pratiques constituent des leviers incontournables pour la diffusion des pratiques recommandées et l'amélioration de la qualité de l'accompagnement des personnes avec autisme.

**Avec 84 formateurs engagés qui ont l'expérience de la pratique de terrain, nos offres de formations, certifiées Qualiopi, traduisent notre expertise régionale.**

Nous avons grand plaisir à vous présenter notre catalogue de formations 2026. Les formations proposées ont pour objectifs d'actualiser les connaissances, de comprendre les spécificités de la personne avec autisme, de se former aux outils et méthodes recommandées, d'adapter son accompagnement aux particularités de l'autisme et plus globalement de mieux coordonner le parcours de vie de la personne accompagnée.

Nous restons à votre écoute pour accompagner votre projet de formation.

”

Karine Van-lierde, Directrice  
Layla Chellott, Responsable du service de formation  
Géraldine Kechid, Coordinatrice médicale  
CRA Nord-Pas-de-Calais

Dr Garny DE LA RIVIERE, Responsable médical  
Pierre Antoine MELIN, Cadre Socio Educatif  
CRA Amiens-Picardie

# Sommaire

Page 02	Edito
Page 03	Sommaire
Page 05	Calendrier des formations
Page 09	Nos formations à la carte
Page 10	Formation Ouverte et/ou à Distance (FOAD)
Page 11	<b>LES FORMATIONS</b>
	► <b>État des connaissances et politiques publiques</b>
Page 12	• Introduction aux troubles du neurodéveloppement
Page 14	• TSA : état des connaissances, fonctionnement cognitif spécifique, particularités sensorielles et motrices
	► <b>Les évaluations et le diagnostic</b>
Page 16	• De l'évaluation au développement des compétences de jeux chez le jeune enfant (0-7 ans)
Page 18	• Mieux évaluer la communication pour intervenir : sensibilisation et entraînement à la cotation COMVOOR
Page 20	• Sensibilisation et entraînement à la cotation ADOS (Autism Diagnostic Observation Schedule)
Page 22	• Sensibilisation et entraînement à la cotation ADI-R (Autism Diagnostic Interview - Revised)
Page 24	• Évaluation Fonctionnelle pour l'intervention version Révisée et Évolutive (EFI Ré)
Page 26	• PEP 3 : De l'évaluation à l'élaboration du projet éducatif individuel pour l'enfant
Page 28	• Initiation à la Vineland II : échelle de comportement pour évaluer l'adaptation et l'autonomie
Page 30	• Initiation au profil d'évaluation de la transition vers la vie d'adulte (TTAP)
Page 32	• Bilan psychomoteur : réflexion autour de l'évaluation, nécessaire pour bien cibler l'accompagnement <b>New</b>
	► <b>Les interventions recommandées</b>
	<b>Les interventions globales</b>
Page 34	• Sensibilisation et entraînement au Modèle d'Intervention Précoce de Denver (ESDM)
Page 36	• Repérage, dépistage, diagnostic et accompagnement de la petite enfance dans le TSA
Page 38	• Job Coaching et insertion professionnelle des personnes avec TSA <b>mixte</b>
Page 40	• L'accompagnement des personnes avec TSA en ESAT
Page 42	• Manager un collaborateur avec autisme
Page 44	• Scolarisation des élèves avec un TSA
Page 46	• Comprendre et mettre en pratique l'autorégulation : approche théorique, applications professionnelles <b>New</b>
Page 48	• Education structurée pour les enfants et les adolescents (approche TEACCH)
Page 50	• Les approches comportementales au service du projet d'accompagnement
Page 52	• La réhabilitation psychosociale : adapter le quotidien de la personne avec TSA pour améliorer sa qualité de vie
Page 54	• Pouvoir d'agir et autodétermination dans le TSA
Page 56	• Travail avec les familles : partenariat et guidance parentale
Page 58	• Psycho-éducation et accompagnement parental dans les TND - Le programme BARKLEY <b>New</b>

mixte

La formation mixte est une approche qui combine la formation en présentiel et la formation à distance.

# Sommaire

## Les interventions ciblées

### > Communication

- Communiquer concrètement avec une personne présentant un TSA
- Comprendre le fonctionnement de la communication dans l'autisme
- Réussir la mise en place d'un outil de CAA expressive
- Accompagner les enfants et adolescents porteurs de TSA à entrer dans le langage écrit

### > Interactions sociales

- Développement des compétences sociales dans le TSA
- Régulation des émotions et TSA

### > Sexualité

- Corps, vie affective et sexualité chez la personne avec TSA
- Corps, vie affective et sexualité chez la personne avec TSA : création d'un programme d'accompagnement à l'éducation à la vie intime, affective et sexuelle

### > Comportements alimentaires

- Troubles des fonctions oraux-alimentaires
- Je mange un jour bleu, une éducation sensorielle adaptée à l'alimentation d'enfants avec autisme **New**

### > Fonctions sensorielles et motrices

- Approche sensori-motrice A.BULLINGER
- Particularités psychomotrices et sensorielles : Module de base
- Particularités psychomotrices et sensorielles : Module de perfectionnement
- Particularités psychomotrices et sensorielles : Module dédié à l'accompagnement de personnes TSA avec Trouble de la Déficience Intellectuelle (TDI) moyenne à sévère

### > Comportements-problème

- Comprendre, anticiper et prévenir les comportements-problèmes

### > Soins

- Accompagner l'accès aux soins somatiques des personnes avec TSA **New**

## Formations Action

## LES INFOS PRATIQUES

- Page 98 Modalités d'inscription
- Page 99 Bulletin d'inscription
- Page 100 Centres de documentation et d'information
- Page 101 Testothèque de Lille
- Page 103 Evaluation des acquis
- Page 104 Formations des proches aidants
- Page 105 Formations en partenariat
- Page 106 Nous trouver (CRA NPDC)
- Page 107 Nous trouver (CRA PICARDIE)
- Page 108 Restauration à proximité (CRA NPDC)
- Page 109 Restauration à proximité (CRA PICARDIE)
- Page 110 Nous contacter



# Calendrier

	MODULES	DATES	TARIFS
P12	Introduction aux troubles du neurodéveloppement	CRA NPDC 11 mars 2026	Formation <b>gratuite</b>
P14	TSA : état des connaissances, fonctionnement cognitif spécifique, particularités sensorielles et motrices	CRA NPDC Session 1 : 05 et 06 mars 2026 Session 2 : 09 et 10 décembre 2026	<ul style="list-style-type: none"> <li>• Pro : <b>320 €</b></li> <li>• Demandeurs d'emploi, étudiants : <b>225 €</b></li> <li>• Proche aidant : <b>175 €</b></li> </ul>
P16	De l'évaluation au développement des compétences de jeux chez le jeune enfant (0-7 ans)	CRA NPDC 10, 11 septembre + 04 décembre 2026	<ul style="list-style-type: none"> <li>• Pro : <b>720 €</b></li> <li>• Demandeurs d'emploi, étudiants : <b>505 €</b></li> <li>• Proche aidant : <b>470 €</b></li> </ul>
P18	Mieux évaluer la communication pour intervenir : sensibilisation et entraînement à la cotation COMVOOR	CRA NPDC 13 mai + 04 septembre 2026	<ul style="list-style-type: none"> <li>• Pro : <b>495 €</b></li> <li>• Demandeurs d'emploi, étudiants : <b>350 €</b></li> <li>• Proche aidant : <b>315 €</b></li> </ul>
P20	Sensibilisation et entraînement à la cotation ADOS	CRA NPDC 04, 05, 06 mai + 18 septembre 2026 CRA PICARDIE 16, 17, 19 + 20 novembre 2026	<ul style="list-style-type: none"> <li>• Pro : <b>990 €</b></li> <li>• Demandeurs d'emploi, étudiants : <b>695 €</b></li> <li>• Proche aidant : <b>660 €</b></li> </ul>
P22	Sensibilisation à l'ADI-R : entraînement à la passation et à la cotation	CRA NPDC 29, 30 juin + 08 décembre 2026	<ul style="list-style-type: none"> <li>• Pro : <b>485 €</b></li> <li>• Demandeurs d'emploi, étudiants : <b>340 €</b></li> <li>• Proche aidant : <b>285 €</b></li> </ul>
P24	Evaluation fonctionnelle pour l'intervention version révisée et évolutive (EFI RÉ)	CRA NPDC 27 avril + 02 juillet 2026	<ul style="list-style-type: none"> <li>• Pro : <b>320 €</b></li> <li>• Demandeurs d'emploi, étudiants : <b>225 €</b></li> <li>• Proche aidant : <b>175 €</b></li> </ul>
P26	PEP 3 : De l'évaluation à l'élaboration du projet éducatif individuel pour l'enfant	CRA NPDC 03, 04, 05 juin et+ 25 septembre 2026	<ul style="list-style-type: none"> <li>• Pro : <b>890 €</b></li> <li>• Demandeurs d'emploi, étudiants : <b>625 €</b></li> <li>• Proche aidant : <b>560 €</b></li> </ul>
P28	Initiation à la Vineland II : échelle de comportement pour évaluer l'adaptation et l'autonomie	CRA NPDC 28 et 29 mai 2026	<ul style="list-style-type: none"> <li>• Pro : <b>320 €</b></li> <li>• Demandeurs d'emploi, étudiants : <b>225 €</b></li> <li>• Proche aidant : <b>175 €</b></li> </ul>

# Calendrier

	MODULES	DATES	TARIFS
P30	Initiation au profil d'évaluation de la transition vers la vie d'adulte (TTAP)	CRA NPDC 10 avril et 26 juin 2026	<ul style="list-style-type: none"> <li>Pro : <b>320 €</b></li> <li>Demandeurs d'emploi, étudiants : <b>225 €</b></li> <li>Proche aidant : <b>175 €</b></li> </ul>
P32	Bilan psychomoteur : réflexion autour de l'évaluation, nécessaire pour bien cibler l'accompagnement	CRA NPDC 08 et 09 octobre 2026	<ul style="list-style-type: none"> <li>Pro : <b>320 €</b></li> <li>Demandeurs d'emploi, étudiants : <b>225 €</b></li> <li>Proche aidant : <b>175 €</b></li> </ul>
P34	Sensibilisation et entraînement au Modèle d'Intervention Précoce de Denver (ESDM)	CRA NPDC 07 et 08 avril 2026	<ul style="list-style-type: none"> <li>Pro : <b>460 €</b></li> <li>Demandeurs d'emploi, étudiants : <b>325 €</b></li> <li>Proche aidant : <b>250 €</b></li> </ul>
P36	Repérage, dépistage, diagnostic et accompagnement de la petite enfance dans le TSA	CRA NPDC 11 et 12 mai 2026	<ul style="list-style-type: none"> <li>Pro : <b>320 €</b></li> <li>Demandeurs d'emploi, étudiants : <b>225 €</b></li> <li>Proche aidant : <b>175 €</b></li> </ul>
P38	Job Coaching et insertion professionnelle des personnes avec TSA	CRA NPDC 30 novembre, 01 + 02 décembre 2026	<ul style="list-style-type: none"> <li>Pro : <b>665 €</b></li> <li>Demandeurs d'emploi, étudiants : <b>465 €</b></li> <li>Proche aidant : <b>405 €</b></li> </ul>
P40	L'accompagnement des personnes avec TSA en ESAT	CRA NPDC 07 et 08 septembre 2026	<ul style="list-style-type: none"> <li>Pro : <b>320 €</b></li> <li>Demandeurs d'emploi, étudiants : <b>225 €</b></li> <li>Proche aidant : <b>175 €</b></li> </ul>
P42	Manager un collaborateur avec autisme	CRA NPDC 08 juin 2026	<ul style="list-style-type: none"> <li>Pro : <b>170 €</b></li> <li>Demandeurs d'emploi, étudiants : <b>120 €</b></li> <li>Proche aidant : <b>90 €</b></li> </ul>
P44	La scolarisation des élèves avec un TSA	CRA NPDC 01, 02 octobre + 11 décembre 2026	<ul style="list-style-type: none"> <li>Pro : <b>665 €</b></li> <li>Demandeurs d'emploi, étudiants : <b>465 €</b></li> <li>Proche aidant : <b>405 €</b></li> </ul>
P46	Comprendre et mettre en pratique l'autorégulation : approche théorique et applications professionnelles	CRA NPDC 30, 31 mars + 01 avril 2026	<ul style="list-style-type: none"> <li>Pro : <b>665 €</b></li> <li>Demandeurs d'emploi, étudiants : <b>465 €</b></li> <li>Proche aidant : <b>405 €</b></li> </ul>
P48	Education structurée pour les enfants et les adolescents (approche TEACCH)	CRA NPDC 09, 10, 11 + 12 juin 2026	<ul style="list-style-type: none"> <li>Pro : <b>890 €</b></li> <li>Demandeurs d'emploi, étudiants : <b>625 €</b></li> <li>Proche aidant : <b>560 €</b></li> </ul>
P50	Les approches comportementales au service du projet d'accompagnement	CRA NPDC 24, 25 + 26 novembre 2026	<ul style="list-style-type: none"> <li>Pro : <b>720 €</b></li> <li>Demandeurs d'emploi, étudiants : <b>505 €</b></li> <li>Proche aidant : <b>470 €</b></li> </ul>

# Calendrier

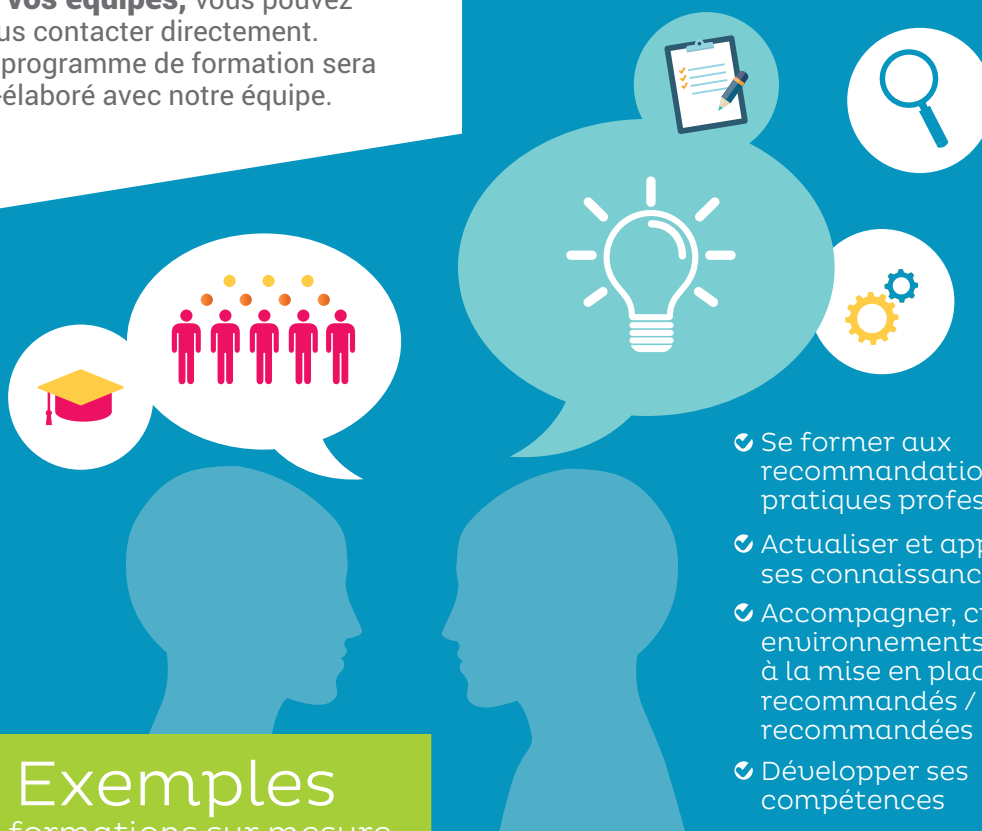
	MODULES	DATES	TARIFS
P52	La réhabilitation psychosociale : adapter le quotidien de la personne avec TSA pour améliorer sa qualité de vie	CRA NPDC 21, 22 septembre + 13 novembre 2026	• Pro : <b>805 €</b>
P54	Pouvoir d'agir et autodétermination dans le TSA	CRA NPDC 15, 16, 17 juin 2026	• Pro : <b>610 €</b> • Demandeurs d'emploi, étudiants : <b>430 €</b> • Proche aidant : <b>335 €</b>
P56	Le travail avec les familles : partenariat et guidance parentale	CRA NPDC 19, 20 mars + 02 juin 2026	• Pro : <b>465 €</b> • Demandeurs d'emploi, étudiants : <b>325 €</b> • Proche aidant : <b>265 €</b>
P58	Psycho-éducation et accompagnement parental dans les TND- Le programme BARKLEY	CRA NPDC 28 et 29 avril 2026	• Pro : <b>320 €</b> • Demandeurs d'emploi, étudiants : <b>225 €</b> • Proche aidant : <b>175 €</b>
P60	Communiquer concrètement avec une personne présentant un TSA	CRA NPDC 06, 07 octobre + 07 décembre 2026	• Pro : <b>665 €</b> • Demandeurs d'emploi, étudiants : <b>465 €</b> • Proche aidant : <b>405 €</b>
P62	Comprendre le fonctionnement de la communication dans l'autisme	CRA NPDC 25 et 26 mars 2026	• Pro : <b>495 €</b> • Demandeurs d'emploi, étudiants : <b>350 €</b> • Proche aidant : <b>315 €</b>
P64	Réussir la mise en place d'un outil de CAA expressive	CRA NPDC 17 septembre 2026	• Pro : <b>290 €</b> • Demandeurs d'emploi, étudiants : <b>205 €</b> • Proche aidant : <b>160 €</b>
P66	Accompagner les enfants et adolescents porteurs de TSA à entrer dans le langage écrit	CRA NPDC 12 novembre 2026	• Pro : <b>170 €</b> • Demandeurs d'emploi, étudiants : <b>120 €</b> • Proche aidant : <b>90 €</b>
P68	Développement des compétences sociales dans le TSA	CRA NPDC 16, 17, 18 + 19 novembre 2026	• Pro : <b>815 €</b> • Demandeurs d'emploi, étudiants : <b>570 €</b> • Proche aidant : <b>490 €</b>
P70	Régulation des émotions et TSA	CRA NPDC 15 et 16 octobre 2026	• Pro : <b>320 €</b> • Demandeurs d'emploi, étudiants : <b>225 €</b> • Proche aidant : <b>175 €</b>

# Calendrier

	MODULES	DATES	TARIFS
P72	Corps, vie affective et sexualité chez la personne avec TSA	CRA NPDC 02 et 03 novembre 2026	<ul style="list-style-type: none"> <li>• Pro : <b>495 €</b></li> <li>• Demandeurs d'emploi, étudiants : <b>350 €</b></li> <li>• Proche aidant : <b>315 €</b></li> </ul>
P74	Corps, vie affective et sexualité chez la personne avec TSA : création d'un programme d'accompagnement	CRA NPDC 03 décembre 2026	<ul style="list-style-type: none"> <li>• Pro : <b>290 €</b></li> <li>• Demandeurs d'emploi, étudiants : <b>205 €</b></li> <li>• Proche aidant : <b>160 €</b></li> </ul>
P76	Troubles des fonctions oraux-alimentaires	CRA NPDC 18, 19, 20 + 21 mai 2026	<ul style="list-style-type: none"> <li>• Pro : <b>620 €</b></li> <li>• Demandeurs d'emploi, étudiants : <b>435 €</b></li> <li>• Proche aidant : <b>350 €</b></li> </ul>
P78	Je mange un jour bleu, une éducation sensorielle adaptée à l'alimentation d'enfants avec autisme	CRA NPDC 22, 23 (journée) + 24 juin (matin) 2026	<ul style="list-style-type: none"> <li>• Pro : <b>590 €</b></li> <li>• Demandeurs d'emploi, étudiants : <b>415 €</b></li> <li>• Proche aidant : <b>380 €</b></li> </ul>
P80	Approche sensori-motrice A.BULLINGER	CRA NPDC 12, 13 et 14 octobre 2026	<ul style="list-style-type: none"> <li>• Pro : <b>465 €</b></li> <li>• Demandeurs d'emploi, étudiants : <b>325 €</b></li> <li>• Proche aidant : <b>265 €</b></li> </ul>
P82	Particularités psychomotrices et sensorielles : Module de base	CRA NPDC 16, 17 et 18 mars 2026	<ul style="list-style-type: none"> <li>• Pro : <b>665 €</b></li> <li>• Demandeurs d'emploi, étudiants : <b>465 €</b></li> <li>• Proche aidant : <b>405 €</b></li> </ul>
P84	Particularités psychomotrices et sensorielles : Module de perfectionnement	CRA NPDC 09 et 10 novembre 2026	<ul style="list-style-type: none"> <li>• Pro : <b>320 €</b></li> <li>• Demandeurs d'emploi, étudiants : <b>225 €</b></li> <li>• Proche aidant : <b>175 €</b></li> </ul>
P86	Particularités psychomotrices et sensorielles : Module dédié à l'accompagnement de personnes TSA avec Trouble de la Déficience Intellectuelle (TDI) modéré à sévère	CRA NPDC 14, 15 septembre + 23 novembre 2026	<ul style="list-style-type: none"> <li>• Pro : <b>720 €</b></li> <li>• Demandeurs d'emploi, étudiants : <b>505 €</b></li> <li>• Proche aidant : <b>470 €</b></li> </ul>
P88	Comprendre, anticiper et prévenir les comportements-problèmes	CRA NPDC 28, 29 + 30 septembre 2026	<ul style="list-style-type: none"> <li>• Pro : <b>665 €</b></li> <li>• Demandeurs d'emploi, étudiants : <b>465 €</b></li> <li>• Proche aidant : <b>405 €</b></li> </ul>
P90	Accompagner l'accès aux soins somatiques des personnes avec TSA	CRA NPDC 04 et 05 novembre 2026	<ul style="list-style-type: none"> <li>• Pro : <b>495 €</b></li> <li>• Demandeurs d'emploi, étudiants : <b>350 €</b></li> <li>• Proche aidant : <b>315 €</b></li> </ul>

# Nos Parcours de Formation à la carte

**Pour un parcours de formation sur mesure, répondant aux objectifs spécifiques et besoins de vos équipes,** vous pouvez nous contacter directement. Le programme de formation sera co-élaboré avec notre équipe.



## Exemples de formations sur mesure

### > Formations en INTRA

- Accompagnement de l'adulte avec TSA
- Accompagnement en ESAT
- Actualiser ses connaissances pour adapter la prise en charge des enfants/ adultes avec TSA
- Adaptation de l'institution à la personne avec TSA
- Gestion non violente des comportements problèmes
- Guide à l'usage des structures d'accueil d'adultes avec TSA sévère (guide CEAA)
- PEP 3
- Penser et harmoniser les pratiques institutionnelles au regard des recommandations de la HAS et de l'ANESM
- Stratégies éducatives pour l'accompagnement des personnes avec TSA
- Trouble du spectre de l'autisme : fonctionnement cognitif, spécificités sensorielles et Recommandations de Bonnes Pratiques Professionnelles de la HAS/ANESM, en lien avec les pratiques institutionnelles existantes
- Interventions à domicile auprès de personnes avec TSA
- La scolarisation des élèves avec un TSA
- Particularités psychomotrices et sensorielles : module dédié à l'accompagnement de personnes TSA avec Trouble de la Déficience Intellectuelle (TDI) modéré à sévère

### > Journées retours d'expériences

### > Formations action New

L'ensemble des modules présentés dans ce catalogue peut être organisé au sein de votre établissement.

# Le CRA NPDC développe son offre de formation ouverte et/ou à distance (FOAD)

## Notre objectif ?

**Vous proposer des ressources pédagogiques, des formations à distance, des formations mixtes (à distance et en présentiel), selon vos besoins.** Vous trouverez sur notre plateforme des ressources offertes, en consultation libre en complément de certaines de nos formations.



## Le savez-vous ?

### La HAS propose depuis 2015 un guide pour la FOAD des professionnels en santé !

*"Le développement des technologies de l'information et de la communication pour l'éducation (TICE) amène à une utilisation accrue des formations ouvertes et à distance par voie électronique (e-learning). Différents éléments présents dans ces formations sont intégrés afin d'améliorer l'efficacité de l'apprentissage. Parmi ceux-ci sont cités : l'évaluation des besoins, les publics visés, l'accessibilité, l'attrait de la formation, le potentiel d'interactions, la communication avec les personnes ressources, le soutien technique et pédagogique, le niveau de validité scientifique, le type de démarche évaluative, le suivi de l'apprenant et la préoccupation éthique et juridique."*

HAS, [guide de conception FOAD](#), consulté le 09/06/2023

## Qu'est-ce que la FOAD ?

### Une formation "ouverte" ?

Le concept "d'ouverture" renvoie à la notion de choix, de degré de liberté offert à l'apprenant dans sa formation : quand, où et comment réalise-t-il son apprentissage ?

Les outils numériques peuvent permettre une plus grande flexibilité selon la manière dont la formation est conçue. Par exemple : l'ordre des ressources pédagogiques présentées, le lieu d'apprentissage, le rythme et la fréquence de consultation des ressources ou activités à réaliser peuvent être le choix de l'apprenant. Il est plus difficile d'offrir ces possibilités à un groupe d'apprenants en présentiel, qui devront être réunis dans le même espace au même moment. **C'est ce qu'on appelle l'unité temps-lieu-action** (comme au théâtre !), dont les outils numériques permettent en partie de s'affranchir pour **démultiplier les différents scénarios possibles des formations**.

Le groupe en présentiel, bien que contraignant par certains aspects, a autant de forces à faire valoir, la FOAD ne vise donc pas à proposer uniquement des formations à distance, **mais plutôt à développer les possibilités de formation pour l'apprenant et les formateurs**.

### Quels sont les pré-requis à la FOAD du point de vue apprenant ?

Avoir un degré d'autonomie dans les apprentissages suffisant et un minimum d'aisance avec les outils numériques.

### Comment accéder à la plateforme FOAD ?

La plateforme est accessible via cette adresse :

<https://formations.cra-npdc.fr/>

### Une question en lien avec la FOAD ?

Contactez-nous par mail :

[foad@cra-npdc.fr](mailto:foad@cra-npdc.fr)





# Les Formations







## INTRODUCTION AUX TROUBLES DU NEURODÉVELOPPEMENT



**CRA NPDC :**  
**11 mars**  
**2026 (7h)**



**Pour les**  
**professionnels**  
**intervenant**  
**sur la petite**  
**enfance et**  
**l'enfance**



**Formation**  
**Gratuite**



**Formateur(s) :**  
**CRA NPDC :**  
**Dr Géraldine KECHID,**  
**psychiatre et**  
**coordinatrice**  
**médicale au**  
**CRA**

### CONTEXTE

Le repérage et le diagnostic des troubles du neurodéveloppement (TND) constituent un enjeu majeur de santé inscrit dans la Stratégie Nationale pour les Troubles du NeuroDéveloppement (TND). Un vaste plan d'actions cible ainsi la sensibilisation et la formation des acteurs dans le repérage et l'orientation précoce des enfants des signes de développement inhabituel pouvant correspondre à un TND dont le Trouble du Spectre de l'Autisme fait partie. Repérer précocement les TND et particulièrement le TSA, c'est intervenir plus précocement dans la mise en oeuvre d'interventions adaptées, globales, personnalisées et coordonnées pour ces enfants, dans le but de favoriser leur développement et leurs apprentissages et de réduire les sur-handicaps. Il s'agit également de concourir à l'épanouissement de l'enfant et à son bien-être et celui de sa famille, et à limiter l'évolution des troubles et l'apparition de comorbidités.

### OBJECTIFS

- > Acquérir des connaissances dans le champ des Troubles du Neuro-développement, dont le TSA
- > Mieux appréhender le parcours en matière de repérage, dépistage et diagnostic
- > Repérer les signes d'alerte chez l'enfant de moins de 7 ans et mesurer les enjeux du repérage et du dépistage précoce
- > Savoir accompagner et expliquer la démarche d'orientation et d'intervention précoce et répondre aux interrogations des familles concernant la démarche de diagnostic et d'accompagnement

### MODALITÉS PÉDAGOGIQUES

- ✓ Apports théoriques
- ✓ Situations cliniques

### PRÉREQUIS

Cette formation ne nécessite pas de prérequis.

Contact CRA : [formations@cra-npdc.fr](mailto:formations@cra-npdc.fr)



## INTRODUCTION AUX TROUBLES DU NEURODÉVELOPPEMENT

### PROGRAMME

#### Jour 1 (matin) :

- > **Epidémiologie, bases neurodéveloppementales**
- > **Présentation des principaux TND et leurs cadres nosographiques**
  - Handicaps Intellectuels,
  - Trouble du Spectre de l'Autisme
  - Troubles du langage
  - Trouble Développemental des Coordinations
  - Trouble Déficitaire de l'Attention avec Hyperactivité
  - Troubles spécifiques des apprentissages

#### Jour 1 (après-midi) :

- > **Outils de repérage et démarche diagnostique**
- > **Coordination du parcours et acteurs de l'intervention précoce**
- > **Illustrations par des vignettes cliniques**



## TSA : ÉTAT DES CONNAISSANCES, FONCTIONNEMENT COGNITIF SPÉCIFIQUE, PARTICULARITÉS SENSORIELLES ET MOTRICES



**CRA NPDC :**  
**Session 1**  
**05 et 06 mars**  
**2026 (14h)**  
**Session 2**  
**09 et 10**  
**décembre**  
**2026 (14h)**



**Pour les**  
**professionnels**



**Tarifs**  
• Pro : 320 €  
• Étudiant et  
demandeur  
d'emploi : 225 €  
• Proche aidant :  
175 €



**Formateur(s) :**  
**CRA NPDC :**  
Dr Géraldine  
KECHID, psychiatre  
et coordinatrice  
médicale au CRA  
& Julie KACEDALI,  
psychologue

### CONTEXTE

L'actualisation des connaissances en matière de TSA et d'accompagnement des publics concernés se révèle indispensable. La Stratégie Nationale pour les Troubles du NeuroDéveloppement (TND) et les plans autismes mettent l'accent sur la formation des professionnels, et incitent à diffuser largement les recommandations de l'Agence Nationale de l'Évaluation, de la Qualité des Établissements, Services sociaux et Médico-sociaux (ANESM), et de la Haute Autorité de Santé (HAS). Ces recommandations doivent faire référence pour l'ensemble des professionnels. Cette formation constitue un levier fondamental pour changer les pratiques professionnelles et ainsi améliorer la qualité de l'accompagnement des personnes avec un Trouble du Spectre de l'Autisme.

### OBJECTIFS

- > Se repérer dans les troubles du neurodéveloppement
- > Dresser un état des lieux des connaissances sur le Trouble du Spectre de l'Autisme
- > Connaître la réactivité particulière des personnes avec TSA aux stimulations sensorielles
- > Connaître les particularités motrices dans le TSA
- > Connaître les différentes interventions spécifiques et programmes globaux dans l'accompagnement des personnes avec TSA
- > Comprendre comment "fonctionne" une personne TSA : tenir compte des spécificités de la personne avec TSA, de sa manière d'appréhender l'environnement pour en dégager des actions adaptées

### MODALITÉS PÉDAGOGIQUES

- ✓ Apports théoriques
- ✓ Supports vidéo, PPT
- ✓ Ateliers immersifs
- ✓ Echanges d'expériences et analyses de situations rencontrées par les participants
- ✓ Ressources pédagogiques disponibles sur la plateforme en ligne

### PRÉREQUIS

Cette formation ne nécessite pas de prérequis.

Contact CRA : [formations@cra-npdc.fr](mailto:formations@cra-npdc.fr)



## **TSA : ÉTAT DES CONNAISSANCES, FONCTIONNEMENT COGNITIF SPÉCIFIQUE, PARTICULARITÉS SENSORIELLES ET MOTRICES**

### **PROGRAMME**

#### **Jour 1 :**

##### **> Définition du Trouble du Spectre de l'Autisme**

- Les classifications de référence
- Données épidémiologiques et troubles associés
- Diagnostics différentiels et les comorbidités
- Qu'entend-on par repérage diagnostic TSA ?
- Aspects cliniques du TSA

##### **> Le fonctionnement cognitif et spécifique de la personne avec TSA**

- Traitement de l'information
- Théorie de l'esprit
- Cohérence centrale
- Fonctions exécutives

#### **Jour 2 :**

##### **> Particularités sensorielles et motrices de la personne avec TSA**

##### **> Présentation des différentes interventions spécifiques et des programmes globaux recommandés par la Haute Autorité de Santé (HAS) pour un accompagnement de qualité des personnes avec un TSA**



## DE L'ÉVALUATION AU DÉVELOPPEMENT DES COMPÉTENCES DE JEUX DU JEUNE ENFANT (0 À 7 ANS)



**CRA NPDC :**  
**10, 11 septembre**  
**+ 04 décembre**  
**2026 (21h)**



**Pour les**  
**professionnels**  
ou proches aidants  
intervenant dans  
l'accompagnement  
d'enfants TSA entre  
0 et 7 ans  
Professionnels du  
médico-social,  
étudiants



**Tarifs**  
• Pro : 720 €  
• Étudiant et  
demandeur  
d'emploi : 505 €  
• Proche aidant :  
470 €



**Formateur(s) :**  
**CRA NPDC :**  
Sophie PATIN,  
Julie HAMON  
éducatrices de  
jeunes enfants

### CONTEXTE

Dans le cadre de la prise en charge précoce, cette formation sur les compétences de jeux vise à enrichir et compléter les outils permettant de développer certaines compétences visées par les Recommandations de Bonnes Pratiques Professionnelles, notamment :

- Dans le domaine des interactions sociales sur le développement des habiletés de jeux et des interactions sociales dans différentes situations,
- Dans le domaine cognitif en complétant l'évaluation fonctionnelle sur le développement des processus de pensées et du langage, et sur l'anticipation et la planification des actions. Les connaissances et les outils développés au sein de cette formation s'inscrivent également dans le processus d'inclusion en favorisant l'acquisition de compétences cognitives et sociales.

### OBJECTIFS

- > Identifier, dans le développement de l'enfant entre 0 et 7 ans, les compétences acquises au travers du jeu
- > Comprendre la progression dans le développement des compétences de jeux dans le développement du jeune enfant
- > Analyser la ou les compétences à travailler selon les observations des activités ludiques d'un enfant TSA
- > Créer un outil d'évaluation des compétences de jeux d'un enfant entre 0-7 ans

### MODALITÉS PÉDAGOGIQUES

- ✓ Apports théoriques
- ✓ Supports vidéo, PPT
- ✓ Ateliers de mise en pratique
- ✓ Echanges d'expériences et analyses de situations rencontrées par les participants
- ✓ Outil éducatif : Grille d'évaluation des compétences de jeu chez les enfants de 0 à 7 ans
- ✓ Manipulation du matériel

### PRÉREQUIS

Cette formation nécessite de connaître les signes cliniques du TSA ainsi que les particularités de fonctionnement cognitif, sensoriel et moteur des personnes avec TSA.

### MODALITÉS PRATIQUES

**Les apprenants sont invités à apporter des films réalisés à partir de séquence de jeu de maximum 10 minutes des enfants accueillis dans la structure.**

Contact CRA : [formations@cra-npdc.fr](mailto:formations@cra-npdc.fr)



## DE L'ÉVALUATION AU DÉVELOPPEMENT DES COMPÉTENCES DE JEUX DU JEUNE ENFANT (0 À 7 ANS)

### PROGRAMME

#### Jour 1 :

- > Echange sur l'utilisation des activités de loisirs au sein de leur structure
- > Présentation des travaux de Maria Montessori et Jean Piaget
- > Explication des compétences développées dans le jeu, comment celles-ci se mettent en place
- > Explication du développement des compétences sociales chez le jeune enfant

#### Jour 2 :

- > Présentation du classement ESAR
- > Quels sont les freins liés à l'autisme dans le développement des compétences de jeu ?
- > Présentation de la grille d'évaluation des compétences de jeux chez l'enfant de 0 à 7 ans.
- > Explication des modalités d'utilisation de cette grille (période d'évaluation et retour aux parents)
- > Création de la grille d'évaluation par les participants
- > Utilisation de leur grille d'évaluation à partir de vidéos proposées par les participants

#### Jour 3 :

- > Rappel des éléments théoriques de la première journée de formation
- > Echange avec les participants sur l'utilisation de leur grille d'évaluation au sein de leur structure.

A partir des freins et des atouts liés à l'utilisation de cette grille, réflexions avec les participants sur les modalités d'utilisation de cet outil d'évaluation et sur la mise en place d'ateliers permettant de travailler sur les compétences de jeu au sein de leurs structures respectives.



## MIEUX ÉVALUER LA COMMUNICATION POUR INTERVENIR : SENSIBILISATION ET ENTRAÎNEMENT À LA COTATION COMVOOR



**CRA NPDC :**  
**13 mai +  
04 septembre  
2026 (14h)**



**Pour les  
professionnels  
intervenant  
auprès d'enfants,  
d'adolescents ou  
d'adultes avec  
TSA avec peu ou  
pas de langage**



**Tarifs**  
• Pro : 495 €  
• Étudiant et  
demandeur  
d'emploi : 350 €  
• Proche aidant :  
315 €



**Formateur(s) :**  
**CRA NPDC :**  
**Xavier COULIER  
et Mélanie DELSAUT,  
ortophonistes**

**NB : Cette formation est une  
sensibilisation et un complément de  
formation auprès d'un formateur certifié  
par l'éditeur Hogrefe est recommandé.**

### CONTEXTE

La mise en place d'outils de communication alternatifs et/ou augmentatifs avec la personne (enfant ou adulte) présentant un TSA avec peu ou pas de langage est recommandée. Dès lors se pose une question fondamentale : quel outil de communication mettre en place ?

Le COMVOOR permet d'évaluer le niveau de communication réceptive de la personne et de donner des informations sur son niveau de représentation. Il permettra de déterminer si l'outil de communication augmentatif et/ou alternatif doit prendre une forme tridimensionnelle (objets) ou bidimensionnelle (photographies, images, pictogrammes...) et à quel niveau de représentation le mettre en place ?

### OBJECTIFS

- > Connaître et comprendre les stades de la communication
- > Élaborer un projet de mise en place de l'outil de communication

### MODALITÉS PÉDAGOGIQUES

- ✓ Apports théoriques
- ✓ Supports vidéo
- ✓ Ateliers de mise en pratique
- ✓ Echanges d'expériences et analyses de situations rencontrées par les participants
- ✓ Manipulation du matériel
- ✓ Travaux d'intersession entre J1 et J2

### PRÉREQUIS

Cette formation ne nécessite pas de prérequis.

Contact CRA : [formations@cra-npdc.fr](mailto:formations@cra-npdc.fr)





## MIEUX ÉVALUER LA COMMUNICATION POUR INTERVENIR : SENSIBILISATION ET ENTRAÎNEMENT À LA COTATION COMVOOR

### PROGRAMME

#### Jour 1 :

##### > Particularités de la communication chez les personnes présentant un Trouble du Spectre de l'Autisme :

- Qu'est-ce que communiquer ?  
Comment bien communiquer ?
- Développement de la communication et du langage chez l'enfant avec TSA
- Spécificités d'aide à la communication chez la personne avec TSA
- Stratégies d'aide à la communication

##### > Présentation de l'outil ComVoor

- Quelle finalité ?
- Quels objectifs ?
- Quelles indications ?

##### > Présentation des stades de communication

- Stade de la sensation
- Stade de la présentation
- Stade de la représentation
- Stade de la méta-représentation

##### > Méthodologie de l'outil ComVoor : Passation, Cotation, Élaboration du projet

##### > Ateliers de mise en pratique :

- Entraînement à la passation et à la cotation

#### Jour 2 :

##### > Cas clinique :

- Entraînement à l'interprétation des résultats et à l'élaboration du projet (présentation de vignettes cliniques par les participants)
- Présentation des passations effectuées par les apprenants entre la J1 et la J2

##### > Ateliers découlant du cas clinique :

- Aménagement de l'environnement à l'aide d'outils visuels (emploi du temps visuel, schéma d'activité...)
- Moyens de communication (images/ pictogrammes, gestes, téléthèses...)



## SENSIBILISATION ET ENTRAÎNEMENT À LA COTATION ADOS (AUTISM DIAGNOSTIC OBSERVATION SCHEDULE)



**CRA NPDC :**  
**04, 05, 06 mai**  
**+ 18 septembre**  
**2026 (28h)**

**CRA PICARDIE :**  
**16, 17, 19**  
**+ 20 novembre**  
**2026 (28h)**



**Pour les**  
**professionnels**  
**accompagnant**  
**des personnes**  
**avec TSA,**  
**concernés par**  
**la question de**  
**l'évaluation**  
**diagnostique**



### Tarifs

- Pro : 990 €
- Étudiant et demandeur d'emploi : 695 €
- Proche aidant : 660 €



**Formateur(s) :**  
**CRA NPDC :**  
**Estelle JOGUET,**  
**psychologue &**  
**Christophe SERTA,**  
**éducateur spécialisé**

**NB : Cette formation est une sensibilisation et un complément de formation auprès d'un formateur certifié par l'éditeur Hogrefe est recommandé.**

## CONTEXTE

L'ADOS est une échelle d'observation initialement destinée au diagnostic (en combinaison avec d'autres outils). C'est un outil d'observation semi-structuré pour l'évaluation de la communication, des interactions sociales réciproques, du jeu, des comportements stéréotypés et des intérêts restreints.

Dans le cadre de la procédure d'évaluation diagnostique, l'utilisation de cet outil permet de vérifier la présence de perturbations. L'ADOS est un outil recommandé, standardisé et reconnu internationalement.

En dehors et en complément de cet usage diagnostique, cette échelle est d'un grand intérêt et donne de précieux renseignements dans les domaines des compétences sociales, de la communication, du jeu symbolique, de l'expression des émotions, des praxies.

## OBJECTIFS

- > Permettre aux participants de se familiariser avec les modalités de passation et de s'entraîner à la cotation
- > Permettre aux participants de pouvoir pratiquer les évaluations en ayant une connaissance suffisante de l'outil

## MODALITÉS PÉDAGOGIQUES

- ✓ Apports théoriques
- ✓ Supports vidéo, PPT
- ✓ Ateliers de mise en pratique
- ✓ Echanges d'expériences et analyses de situations rencontrées par les participants
- ✓ Jeux de rôles
- ✓ Manipulation du matériel

## PRÉREQUIS

Cette formation nécessite de connaître les signes cliniques du TSA ainsi que les particularités de fonctionnement cognitif, sensoriel et moteur des personnes avec TSA et expérience auprès des personnes concernées.

**Pour la session de Picardie : la formation est limitée à 12 personnes.**

Contact CRA : [formations@cra-npdc.fr](mailto:formations@cra-npdc.fr)



## SENSIBILISATION ET ENTRAÎNEMENT À LA COTATION ADOS (AUTISM DIAGNOSTIC OBSERVATION SCHEDULE)

### PROGRAMME

- Présentation de l'outil
- Entraînement à la cotation à partir de vidéos concernant les différents modules
- Comprendre les manifestations du TSA afin d'améliorer la compréhension des signes cliniques des enfants, adolescents et adultes présentant un Trouble du Spectre de l'Autisme
- Échanges à partir des questionnements des participants concernant les différents modules
- Jeux de rôles

#### Jour 1 :

- Principes généraux de l'ADOS et son contenu
- Le rôle de l'évaluateur et sa façon d'administrer l'évaluation
- Présentation du matériel et manipulation
- **Présentation du module Toddler :**  
Pour les enfants de 12 à 30 mois qui sont non verbaux ou qui utilisent des mots isolés
- **Présentation du module 1 :**  
Celui-ci s'adresse aux enfants non verbaux ou dont le niveau de langage ne dépasse pas celui de phrases rudimentaires

#### Jour 2 :

- **Présentation du module 2 :**  
Celui-ci s'adresse aux enfants accédant à un niveau de langage qui va des petites phrases de trois mots (y compris les verbes) utilisées de manière régulière et spontanée, à des phrases dépassant le contexte immédiat et comportant des connexions logiques.

#### Jour 2 (suite) :

- **Présentation du module 3 :**  
Celui-ci s'adresse aux enfants ou aux adolescents qui utilisent un langage fluide

#### Jour 3 :

- **Présentation du module 4 :**  
Celui-ci s'adresse aux adolescents et aux adultes dont le langage est fluide
- **Pour chacun des modules :**
  - > Visionnage d'une vidéo
  - > La cotation est ensuite effectuée avec les participants
  - > Les items sont discutés et argumentés afin d'obtenir une cotation commune
- **Mise en œuvre de l'ADOS par l'apprenant**

#### Jour 4 :

- **Modalités de cette journée :**
  - > Répondre aux attentes des apprenants après la mise en place de l'outil
  - > Partage par des supports vidéo des ADOS passées par les apprenants
  - > Supervision des vidéos par les formateurs
  - > Échanges autour de la mise en place de l'outil et réponses aux questionnements des apprenants



## SENSIBILISATION À L'ADI-R : ENTRAÎNEMENT À LA PASSATION ET À LA COTATION



**CRA NPDC :**  
**29, 30 juin +**  
**08 décembre**  
**2026 (21h)**



**Professionnels**  
**concernés :**  
Médecins et  
psychologues  
impliqués dans  
le diagnostic  
des TSA



**Tarifs**  
• Pro : 485 €  
• Étudiant et  
demandeur  
d'emploi : 340 €  
• Proche aidant :  
285 €



**Formateur(s) :**  
**CRA NPDC :**  
Estelle JOGUET,  
psychologue

**NB :** Cette formation est une  
sensibilisation et un complément de  
formation auprès d'un formateur certifié  
par l'éditeur Hogrefe est recommandé.

### CONTEXTE

L'ADI-R (Autism Diagnostic Interview - Révisé) est un entretien structuré intervenant dans le protocole diagnostique de l'autisme. Cet entretien est proposé aux parents pour les enfants à partir de deux ans. "Le jugement clinique, au travers de l'histoire développementale et d'observation structurée du comportement, est requis pour poser un diagnostic. Le jugement clinique d'un professionnel expérimenté est essentiel pour interpréter les résultats des outils standardisés. [...] Elle concerne l'évaluation des enfants à partir de 2 ans chez qui on soupçonne un TSA." (Recommandations HAS 2005 et 2018). Les domaines de la communication, des interactions et des intérêts restreints sont successivement examinés, et donnent lieu à un algorithme permettant une cotation. L'ADI-R est complémentaire de l'ADOS-2, échelle d'observation standardisée pour le diagnostic de l'autisme.

### OBJECTIFS

- > Mettre à jour ses connaissances sur le TSA
- > Faire le point sur les principes de l'entretien semi-directif
- > Découvrir l'ADI-R
- > Connaître le matériel et les modalités d'utilisation de l'ADI-R
- > Savoir administrer et coter l'ADI-R
- > Réfléchir à l'interprétation des résultats dans le cadre d'un bilan pour le diagnostic de TSA
- > Savoir restituer les résultats

### MODALITÉS PÉDAGOGIQUES

- ✓ Présentation powerpoint
- ✓ Analyse d'une passation filmée
- ✓ Jeux de rôle
- ✓ Exercice de cotation
- ✓ Brainstorming et échanges de groupe

### PRÉREQUIS

Cette formation nécessite de connaître les signes cliniques du TSA ainsi que les particularités de fonctionnement cognitif, sensoriel et moteur des personnes avec TSA.



## **SENSIBILISATION À L'ADI-R : ENTRAÎNEMENT À LA PASSATION ET À LA COTATION**

### **PROGRAMME**

#### **Jour 1 : Aspects théoriques**

##### **Matin :**

- > Rappels, brainstorming et échanges de groupe :
  - Le TSA
  - L'entretien clinique
- > Présentation générale de l'ADI-R
- > Contextes et modalités d'utilisation de l'outil
- > Fiabilité et limites

##### **Après-midi :**

- > Découverte du matériel : administration de l'ADI-R
- > Jeu de rôle : débiter une ADI-R
- > Découverte du matériel : cotation de l'ADI-R
- > Exercice : remplir un algorithme
- > Interprétation des résultats dans le cadre d'un bilan pour le diagnostic de TSA
- > Rédaction du compte-rendu et conditions de restitution

#### **Jour 2 : Ateliers pratiques**

##### **Matin :**

- > Exploration de l'ensemble des items
- > Entraînement à la cotation à partir d'un extrait d'ADI-R : le langage et la communication

##### **Après-midi :**

- > Entraînement à la cotation à partir d'un extrait d'ADI-R : l'interaction sociale
- > Entraînement à la cotation à partir d'un extrait d'ADI-R : les comportements et intérêts
- > Conclusions de la formation

#### **Jour 3 : à distance Journée de reprise**

Il est proposé aux apprenants, entre la formation de deux jours et cette journée de reprise, de s'entraîner à passer et à coter des ADI-R, si possible en enregistrant les passations. La journée de reprise aura ainsi pour vocation de :

- > Répondre aux attentes des apprenants
- > Partager des vidéos ou audios d'ADI-R passées par les apprenants
- > Être supervisé par la formatrice
- > Echanger autour de la mise en place de l'outil et réponses aux questionnements



## ÉVALUATION FONCTIONNELLE POUR L'INTERVENTION VERSION RÉVISÉE ET ÉVOLUTIVE (EFI RÉ)



**CRA NPDC :**  
**27 avril et**  
**02 juillet 2026**  
(14h)



**Tout professionnel**  
**exerçant auprès de**  
**personnes avec**  
**TSA et ayant une**  
**déficiência**  
**intellectuelle**  
**moyenne à sévère**  
**(FAM/EAM, MAS,**  
**Foyer de vie/EANM,**  
**EPSM...)**



**Tarifs**  
• **Pro : 320 €**  
• **Étudiant et**  
**demandeur**  
**d'emploi : 225 €**  
• **Proche aidant :**  
**175 €**



**Formateur(s) :**  
**CRA NPDC :**  
**Catherine LEROY,**  
**enseignante**  
**spécialisée**

### CONTEXTE

L'EFI est un outil recommandé par la HAS (RBP 2011) pour l'évaluation du fonctionnement cognitif et socio adaptatif de l'adulte avec autisme et déficiência intellectuelle.

"L'évaluation du fonctionnement permet de situer au mieux le profil des compétences acquises, celles en émergence et enfin la nature des difficultés rencontrées. S'agissant d'adultes avec autisme à symptomatologie sévère, l'utilisation d'échelles d'observation directe de la personne s'avère adaptée, et permet ce travail exploratoire".

En 2017, les RBPP de la HAS concernant les interventions et le parcours de l'adulte avec TSA, recommandent de "connaître les outils d'évaluation validés à disposition" et de "réaliser les évaluations formelles à partir d'outils, grilles, échelles, reconnus, adaptés à l'axe investigué, au niveau de développement de l'adulte autiste et à ses capacités de communication."

### OBJECTIFS

- > Evaluer les compétences fonctionnelles des adultes TSA en grandes difficultés cognitives et fonctionnelles
- > Identifier les gestes techniques professionnels de la passation
- > Elaborer un bilan et construire un programme d'intervention spécialisé

### MODALITÉS PÉDAGOGIQUES

- ✓ Apports théoriques
- ✓ Ateliers de mise en pratique (cotation en petit groupe, réflexion sur un compte rendu et un programme d'intervention spécialisé en petit groupe)
- ✓ Mise en situation d'évaluation avec participation des participants pour certains items de l'EFI

### PRÉREQUIS

Cette formation nécessite de connaître les signes cliniques du TSA ainsi que les particularités de fonctionnement cognitif, sensoriel et moteur des personnes avec TSA et/ou sur la déficiência intellectuelle modérée à sévère.

Contact CRA : [formations@cra-npdc.fr](mailto:formations@cra-npdc.fr)



## ÉVALUATION FONCTIONNELLE POUR L'INTERVENTION VERSION RÉVISÉE ET ÉVOLUTIVE (EFI RÉ)

### PROGRAMME

#### Jour 1 :

- > Rappels des généralités sur la déficience et le TSA
- > Pourquoi l'EFI Ré ?
- > Qu'est ce que l'EFI Ré :  
description des items, cotation,  
présentation de la mallette, méthodologie  
d'un compte rendu et d'un programme  
d'intervention spécialisée
- > Initiation à la passation

#### Jour 2 :

- À partir des cas cliniques apportés par les participants :
- > Présentation des passations effectuées entre le jour 1 et le jour 2 par les apprenants
- > Aide à l'interprétation des résultats et à l'élaboration du projet
- > Ateliers : focus sur quelques objectifs précis





## PEP3 : DE L'ÉVALUATION À L'ÉLABORATION DU PROJET ÉDUCATIF INDIVIDUEL POUR L'ENFANT



**CRA NPDC :**  
**03, 04, 05 juin  
et 25 septembre  
2026 (28h)**



**Tout professionnel  
s'occupant  
d'enfants avec un  
trouble du spectre  
de l'autisme avec  
peu ou pas de  
langage et étant  
amené à réaliser  
des évaluations**



**Tarifs**  
• Pro : 890 €  
• Étudiant et  
demandeur  
d'emploi : 625 €  
• Proche aidant :  
560 €



**Formateur(s) :**  
**CRA NPDC :**  
**Catherine LEROY,**  
Enseignante  
spécialisée  
et **Julie KACEDALI,**  
psychologue

### CONTEXTE

L'évaluation des enfants avec un Trouble du Spectre de l'Autisme est primordiale pour mettre en place un projet éducatif adapté aux besoins particuliers de l'enfant. Le PEP 3 (Profil psycho-éducatif version 3) permet d'évaluer les forces et faiblesses des enfants se situant dans le TSA ou plus globalement dans des difficultés développementales. En effet, cette évaluation tient compte de critères caractéristiques de la manière d'apprendre de ces enfants. Le PEP 3 a été conçu pour permettre de dégager des pistes d'accompagnement éducatif. Ce test fournit des informations sur les niveaux de compétences développementales, mais aussi des informations utiles au diagnostic et à la précision de l'intensité des troubles. Il a de plus la spécificité de mettre en avant et de tenir compte des zones d'urgence, c'est-à-dire des compétences partiellement acquises, ayant besoin d'une démonstration ou d'aide complémentaire pour être réussies. Le projet personnalisé tient compte de ces urgences qui seront particulièrement travaillées.

### OBJECTIFS

- > Comprendre le lien entre l'évaluation et le projet
- > Améliorer la construction des PEI
- > Analyser les besoins des enfants
- > Aider à la proposition d'une meilleure prise en charge éducative

### MODALITÉS PÉDAGOGIQUES

- ✓ Apports théoriques et méthodologiques
- ✓ Supports PowerPoint et vidéos
- ✓ Présentation de cas cliniques
- ✓ Ateliers de mise en pratique
- ✓ Manipulation du matériel
- ✓ Echanges d'expériences et analyses de situations rencontrées par les participants

### PRÉREQUIS

Cette formation nécessite de connaître les signes cliniques du TSA ainsi que les particularités de fonctionnement cognitif, sensoriel et moteur des personnes avec TSA.

Contact CRA : [formations@cra-npdc.fr](mailto:formations@cra-npdc.fr)



## PEP3 : DE L'ÉVALUATION À L'ÉLABORATION DU PROJET ÉDUCATIF INDIVIDUEL POUR L'ENFANT

### PROGRAMME

#### Jour 1 (matin) :

> **Intérêt de l'évaluation pour une équipe :**

- Outil prenant en compte le fonctionnement particulier des enfants avec TSA
- Travail avec l'enfant ajusté à ses besoins (à partir des zones d'émergence)
- Travail facilité avec la famille
- Motivation du personnel (on repère plus facilement les progrès de l'enfant)...

> **Présentation de l'outil PEP3 :**

- Présentation théorique : lien avec le TEACCH, cadre de passation, âge des enfants, domaines d'évaluation...
- Manipulation du matériel
- Mise en relation items et matériel
- Proposition d'objectifs éducatifs en lien avec les différents domaines d'évaluation

#### Jour 1 (après-midi) :

> **Le projet Individualisé :**

- Comment le définir ?
- Comment le rédiger ?

#### Jour 2 (matin) :

> **Passation d'un PEP3 par les formatrices pour modélisation**

> **Deuxième partie de matinée :**

Réflexion sur quelques situations d'évaluation : que mettre en place en fonction du comportement de l'enfant ?

#### Jour 2 (après-midi) :

> **Entraînement à la passation et à la cotation par les apprenants**

#### Jour 3 (matin) :

- > **Reprise de la passation de la veille**
- > **Travail en atelier**
- > **Rédaction du compte-rendu**
- > **Dégager les grandes pistes**

#### Jour 3 (après-midi) :

> **Travail sur les objectifs ciblés**

### > Trois mois après les trois premières journées

#### Jour 4 (matin et après-midi) :

> **Echanges sur la passation et la rédaction par les apprenants :**

- Les apprenants pourront rapporter les difficultés auxquelles ils ont été confrontés autant dans la mise en pratique de l'outil (cadre de passation) que dans la rédaction du projet.
- Ils pourront, s'ils le souhaitent, apporter des extraits de vidéo de passations.

**Il faudra alors au préalable veiller à ce que les parents aient donné l'autorisation de se servir des films dans le cadre d'une formation.**



## INITIATION À LA VINELAND II : ÉCHELLE DE COMPOURTEMENT POUR ÉVALUER L'ADAPTATION ET L'AUTONOMIE



**CRA NPDC :**  
**28 et 29 mai**  
**2026 (14h)**



**Pour les**  
**professionnels**  
**intervenant**  
**auprès d'enfants,**  
**adolescents et/**  
**ou adultes avec**  
**TSA**



**Tarifs**  
• Pro : 320 €  
• Étudiant et  
demandeur  
d'emploi : 225 €  
• Proche aidant :  
175 €



**Formateur(s) :**  
**CRA NPDC :**  
**Charlotte**  
**REGUIDIERE,**  
**neuropsychologue**

### CONTEXTE

L'évaluation du fonctionnement de la personne avec TSA dans sa singularité et son individualité est essentielle, comme le soulignent les recommandations de bonnes pratiques professionnelles (HAS, 2018).

Le comportement adaptatif renvoie à la capacité d'un individu à être autonome dans la vie, ceci impliquant par exemple : de prendre soin de sa santé, respecter les règles, voyager seul, gérer son argent etc...

La Vineland II fait office d'outil de référence en matière d'évaluation du comportement adaptatif. Basée sur les observations d'un proche (parent, conjoint, éducateur), cette évaluation permet de recueillir des informations concrètes sur les compétences mises en oeuvre dans la vie quotidienne, et ce dans différents domaines. Les informations récoltées à partir de cette échelle peuvent également permettre l'élaboration d'un projet personnalisé dans le cadre d'un accompagnement médico-social, sanitaire ou libéral.

### OBJECTIFS

- > Maîtriser les concepts de fonctionnement et comportement adaptatif
- > Maîtriser les enjeux de l'outil
- > Connaître le matériel et les modalités d'utilisation de la Vineland-II
- > Savoir coter la Vineland-II
- > Savoir interpréter la Vineland-II
- > Savoir rédiger le compte rendu
- > Faire le lien entre les résultats à l'échelle et la définition des objectifs dans le projet d'accompagnement de la personne
- > Savoir restituer les résultats

### MODALITÉS PÉDAGOGIQUES

- ✓ Apports théoriques et méthodologiques
- ✓ Supports PowerPoint et vidéos
- ✓ Cas cliniques
- ✓ Atelier d'initiation

### PRÉREQUIS

Cette formation nécessite de connaître les signes cliniques du TSA ainsi que les particularités de fonctionnement cognitif, sensoriel et moteur des personnes avec TSA.



## INITIATION À LA VINELAND II : ÉCHELLE DE COMPORTEMENT POUR ÉVALUER L'ADAPTATION ET L'AUTONOMIE

### PROGRAMME

#### Jour 1 :

##### Préambule

- > Présentation générale du TSA
- > Présentation des concepts de fonctionnement et des comportements adaptatifs
- > Les particularités dans le fonctionnement de la personne présentant un TSA

##### Présentation des grands principes de la Vineland

- > Présentation générale de la Vineland-II
- > Contextes et enjeux
- > Principes d'administration de la Vineland-II

##### Présentation de l'outil

- > Qu'est-ce que l'entretien semi-directif ?
- > Exploration de l'outil
- > Modalités de passation de l'outil
- > Exploration des différents outils et des différents items

#### Jour 2 :

##### Initiation à la cotation de l'outil

- > Mise en situation
- > Ateliers
- > Retour et échanges

##### Initiation à l'interprétation des résultats

- > Mise en situation
- > Ateliers
- > Retour et échanges

##### Initiation à la rédaction du compte rendu

- > Atelier en collectif
- > Structuration du compte rendu
- > Retour et échanges

##### Articulation entre les résultats et la définition des objectifs dans le cadre du projet personnalisé de la personne



## INITIATION AU PROFIL D'ÉVALUATION DE LA TRANSITION VERS LA VIE ADULTE (TTAP)



**CRA NPDC :**  
**10 avril  
et 26 juin  
2026 (14h)**



**Pour les  
professionnels  
intervenant  
auprès d'adolescents  
et/ou adultes avec  
TSA**



**Tarifs**  
• Pro : 320 €  
• Étudiant et  
demandeur  
d'emploi : 225 €  
• Proche aidant :  
175 €



**Formateur(s) :**  
**CRA NPDC :**  
**Charlotte  
REGUIDIERE,  
neuropsychologue**

### CONTEXTE

À l'approche de l'adolescence, les enfants avec TSA doivent relever le défi, avec les accompagnants, de planifier leur vie adulte, notamment en ce qui concerne leur travail, leurs loisirs et leur quotidien.

L'outil TTAP profil d'évaluation de la transition vers la vie adulte permet de fixer les objectifs principaux de cette transition, de déterminer les intérêts et les forces de la personne accompagnée, tout en intégrant le point de vue de leur famille et des accompagnants du milieu scolaire/professionnel.

Au cours de l'administration du TTAP, plusieurs domaines de fonctionnement (compétences professionnelles, comportement professionnel, communication fonctionnelle...) sont évalués dans différents contextes afin de dresser le profil complet de la personne.

Cet outil est également pertinent à utiliser auprès d'adulte avec TSA afin de déterminer leurs compétences d'autonomie et professionnelles.

### OBJECTIFS

- > Maîtriser les enjeux de l'outil
- > Connaître le matériel et les modalités d'utilisation du TTAP
- > Savoir coter le TTAP
- > Savoir interpréter les résultats du TTAP
- > Savoir rédiger le compte rendu
- > Faire le lien entre les résultats à l'échelle et la définition des objectifs dans le projet d'accompagnement de la personne
- > Savoir restituer les résultats

### MODALITÉS PÉDAGOGIQUES

- ✓ Apports théoriques
- ✓ Supports PowerPoint et vidéos
- ✓ Manipulation du matériel
- ✓ Ateliers de mise en pratique
- ✓ Echanges d'expériences et analyses de situations rencontrées par les participants

### PRÉREQUIS

Cette formation nécessite de connaître les signes cliniques du TSA ainsi que les particularités de fonctionnement cognitif, sensoriel et moteur des personnes avec TSA.

Contact CRA : [formations@cra-npdc.fr](mailto:formations@cra-npdc.fr)



## INITIATION AU PROFIL D'ÉVALUATION DE LA TRANSITION VERS LA VIE ADULTE (TTAP)

### PROGRAMME

#### Jour 1 (matin) :

##### Présentation des grands principes du TTAP

- > Présentation générale du TTAP
- > Contextes et enjeux
- > Principes d'administration du TTAP

##### Présentation de l'outil

- > Exploration de l'outil
- > Modalités de passation de l'outil
- > Exploration des différents domaines de compétences évalués et échelles

#### Jour 1 (après-midi) :

##### Initiation à la cotation de l'outil

- > Mise en situation
- > Ateliers
- > Retour et échanges

##### Initiation à l'interprétation des résultats

- > Mise en situation
- > Ateliers
- > Retour et échanges

##### Initiation à la rédaction du compte rendu

- > Structuration du compte rendu
- > Retour et échanges

#### Jour 2 (matin) :

##### Cas clinique

- > Présentation des passations effectuées par les apprenants entre la J1 et la J2
- > Entraînement à l'interprétation des résultats et à l'élaboration du projet personnalisé (présentation de vignettes cliniques par les participants)

##### Présentation de l'outil

- > Exploration de l'outil
- > Modalités de passation de l'outil
- > Exploration des différents domaines de compétences évalués et échelles

#### Jour 2 (après-midi) :

##### Ateliers découlant du cas clinique

- > Aménagement de l'environnement à l'aide d'outils visuels (emploi du temps visuel, schéma d'activité...)
- > Moyens de communication à privilégier en fonction des différents contextes et domaines (images/ pictogrammes, gestes)

##### Articulation entre les résultats et la définition des objectifs dans le cadre du projet personnalisé de la personne



## BILAN PSYCHOMOTEUR : RÉFLEXION AUTOUR DE L'ÉVALUATION, NÉCESSAIRE POUR CIBLER L'ACCOMPAGNEMENT



**CRA NPDC :**  
**08 et 09**  
**octobre**  
**2026 (14h)**



**Pour les**  
**Psychomotriciens**



### Tarifs

- Pro : 320 €
- Étudiant et demandeur d'emploi : 225 €
- Proche aidant : 175 €



**Formateur(s) :**  
**CRA NPDC :**  
**Julia Vincent-L'Hôte,**  
**Psychomotricienne**

### CONTEXTE

Croiser et enrichir nos regards de psychomotriciens chez la personne avec TSA pour aller plus loin dans l'évaluation, mais surtout dans la compréhension du fonctionnement psychomoteur de l'enfant afin de mieux cibler nos interventions.

### OBJECTIFS

- > Approfondir les connaissances théoriques et cliniques sur le bilan psychomoteur et sensoriel
- > Développer une méthodologie d'évaluation adaptée aux différents profils
- > Analyser les résultats et rédiger un compte rendu structuré
- > Supervision et échanges croisés pour affiner la pratique clinique

### MODALITÉS PRATIQUES

Les apprenants sont invités à apporter des cas cliniques.

### MODALITÉS PÉDAGOGIQUES

- ✓ Apports théoriques
- ✓ Supports vidéo, PPT
- ✓ Ateliers de mise en pratique
- ✓ Échanges d'expériences et analyses de situations rencontrées par les participants

### PRÉREQUIS

Cette formation nécessite de connaître les signes cliniques du TSA ainsi que les particularités de fonctionnement cognitif, sensoriel et moteur des personnes TSA.





## **BILAN PSYCHOMOTEUR : RÉFLEXION AUTOUR DE L'ÉVALUATION, NÉCESSAIRE POUR CIBLER L'ACCOMPAGNEMENT**

### **PROGRAMME**

#### **Jour 1 : Approfondissement du bilan psychomoteur et sensoriel**

##### **Cadre théorique et méthodologique**

- > Définition et objectifs du bilan psychomoteur et sensoriel
- > Outils et tests : présentation des échelles et grilles d'évaluation
- > Analyse des différents profils sensoriels et psychomoteurs
- > Méthodologie de passation du bilan
- > **Atelier pratique** : Réflexion en sous-groupes sur des études de cas, choix des outils adaptés

##### **Pratique de la passation**

- > Analyse de séquences de passation
- > Retours et ajustements méthodologiques
- > **Partage de pratique** : Analyse des difficultés rencontrées, ajustements et échanges de pratique

#### **Jour 2 : Analyse, interprétation et rédaction du compte rendu**

##### **Interprétation et synthèse des données (cas amenés par les participants et ou le formateur)**

- > Traitement et analyse des résultats
- > Mise en lien avec les hypothèses diagnostiques et les recommandations thérapeutiques
- > Réflexion autour de la construction d'un plan d'accompagnement personnalisé
- > **Atelier pratique** : Analyse collective de bilans, réflexions communes autour des interprétations

##### **Réflexion autour de la Rédaction et restitution du bilan**

- > Structuration du compte rendu
- > Présentation des résultats aux familles et aux équipes pluridisciplinaires
- > Posture du psychomotricien dans l'évaluation



## SENSIBILISATION ET ENTRAÎNEMENT AU MODÈLE D'INTERVENTION PRÉCOCE DE DENVER (ESDM)



**CRA NPDC :**  
**07 et 08**  
**avril 2026**  
**(14h)**



**Pour les**  
**professionnels**  
**intervenant ou**  
**susceptibles**  
**d'intervenir**  
**auprès de jeunes**  
**enfants (0-6ans)**  
**à risque de TSA**



**Tarifs**  
• Pro : 460 €  
• Étudiant et  
demandeur  
d'emploi : 325 €  
• Proche aidant :  
250 €



**Formateur(s) :**  
**CRA NPDC :**  
Sophie CHAMPENOIS,  
psychologue et  
thérapeute certifiée  
en ESDM et  
Jean-Pierre DE CLECQ,  
pédiatre en CAMSP,  
thérapeute certifié  
en ESDM

### CONTEXTE

La politique actuelle en matière de TSA met en avant l'importance de la prise en charge précoce. Le modèle d'intervention précoce de Denver (ESDM) fait partie des outils et méthodes recommandées par la HAS-ANESM, et constitue une réponse spécifique pour les jeunes enfants présentant un TSA ou à risque. Cette offre de formation permet aux professionnels d'avoir une première approche de l'ESDM. Il ne s'agit pas d'un contenu officiel du MIND Institute. Cette offre de formation ne permet pas d'engager un processus de certification au modèle

### OBJECTIFS

- > Connaître les modèles et principes fondateurs de l'ESDM
- > S'entraîner à évaluer les compétences de l'enfant
- > Comprendre et s'entraîner à la rédaction d'un projet précis
- > Connaître et évaluer les stratégies mises en œuvre par le professionnel pratiquant l'ESDM

### MODALITÉS PÉDAGOGIQUES

- ✓ Apports théoriques
- ✓ Supports vidéo, PPT
- ✓ Ateliers de mise en pratique

### PRÉREQUIS

Cette formation nécessite de connaître les signes cliniques du TSA ainsi que les particularités de fonctionnement cognitif, sensoriel et moteur des personnes avec TSA.

Contact CRA : [formations@cra-npdc.fr](mailto:formations@cra-npdc.fr)



## **SENSIBILISATION ET ENTRAÎNEMENT AU MODÈLE D'INTERVENTION PRÉCOCE DE DENVER (ESDM)**

### **PROGRAMME**

#### **Jour 1 :**

**> Qu'est-ce que l'ESDM :**

- Influences théoriques et études récentes

**> Évaluation des compétences et  
émergences de l'enfant :**

- Théorie et pratique (atelier sur vidéo)

**> Penser un projet et rédiger des objectifs :**

- Théorie et atelier pratique

#### **Jour 2 :**

**> Analyse de tâche façon ESDM :**

- Prévoir les étapes de progression,  
théorie et atelier

**> Devenir un partenaire de jeu**

**> Comprendre les stratégies du modèle  
et s'améliorer en tant que thérapeute :**

- La grille de fidélité (atelier sur vidéo)



## REPÉRAGE, DÉPISTAGE, DIAGNOSTIC ET ACCOMPAGNEMENT DE LA PETITE ENFANCE DANS LE TSA



**CRA NPDC :**  
**11 et 12**  
**mai 2026**  
**(14h)**



**Pour les**  
**professionnels**  
**Petite Enfance,**  
**Crèche,**  
**Halte-Garderie,**  
**Professeurs des**  
**écoles, CAMSP,**  
**PCO, UEMA**



**Tarifs**  
• Pro : 320 €  
• Étudiant et  
demandeur  
d'emploi : 225 €  
• Proche aidant :  
175 €



**Formateur(s) :**  
**CRA NPDC :**  
**Chrystelle HERMANT,**  
**Educatrice de jeunes**  
**enfants**

### CONTEXTE

L'acquisition de connaissances actualisée en matière de TSA et d'accompagnement des publics concernés se révèle indispensable. La Stratégie Nationale pour les Troubles du Neurodéveloppement mettent l'accent sur la formation des professionnels, et incitent à diffuser largement les recommandations de la Haute Autorité de Santé (HAS). Ces recommandations doivent faire référence pour l'ensemble des professionnels dès la petite enfance. Les signes de repérage et d'alerte ainsi que les différents acteurs du territoire de proximité doivent être connus par l'ensemble des professionnels de la petite enfance afin de faciliter le parcours de chaque enfant présentant un développement inhabituel.

### OBJECTIFS

- > Repérer
- > Dépister
- > Accompagner le jeune enfant porteur de TSA

### MODALITÉS PÉDAGOGIQUES

- ✓ Supports pédagogiques
- ✓ Présentation outils vidéos
- ✓ Ateliers pratiques pour création matériels ludiques
- ✓ Création supports visuels

### PRÉREQUIS

Cette formation ne nécessite pas de prérequis.

Contact CRA : [formations@cra-npdc.fr](mailto:formations@cra-npdc.fr)



## REPÉRAGE, DÉPISTAGE, DIAGNOSTIC ET ACCOMPAGNEMENT DE LA PETITE ENFANCE DANS LE TSA

### PROGRAMME

#### Jour 1 :

##### > Les politiques publiques :

- Stratégies nationales
- Etat des connaissances
- Recommandations des bonnes pratiques professionnelles

##### > Définition :

- Le TSA dans les TND
- Le TSA

##### > Les données épidémiologiques

##### > Les signes de repérage

(6 mois, 12 mois, 18 mois, 36 mois)

##### > Les signes d'alerte

##### > L'accompagnement lors de la suspicion

##### > Le parcours vers le diagnostic

##### > Le parcours vers l'accompagnement spécifique (partenariat, orientation)

#### Jour 2 :

##### > Fonctionnement de l'enfant et adaptations :

- Motricité
- Cognitif : cohérence centrale, théorie de l'esprit, fonctions exécutives, traitement de l'information
- Communication : expressive – réceptive
- Relations, interactions sociales
- Emotions
- Corporel (douleurs, constipation, soins)
- Sensoriel
- Autonomie

##### > Présentation succincte des outils et méthodes recommandées :

- ESDM, Denver, ABA, Teacch, Thérapie d'échange et développement

##### > Accompagnement de la famille :

- Vie quotidienne
- Démarche diagnostique

##### > Activités et environnement :

- Ateliers, adaptation des espaces



## JOB COACHING ET INSERTION PROFESSIONNELLE DES PERSONNES PRÉSENTANT UN TSA

**CRA NPDC****30 novembre,  
01 et 02  
décembre 2026  
(21h)****Pour les  
professionnels  
accompagnant  
des personnes  
avec TSA****Tarifs**

- Pro : 665 €
- Étudiant et demandeur d'emploi : 465 €
- Proche aidant : 405 €

**Formateur(s) :****CRA NPDC :**  
Ana PELLEREAU,  
chargée de  
mission insertion  
professionnelle au  
CRA, Estelle JOGUET,  
psychologue et  
Sébastien  
VERSCHUEREN,  
directeur cabinet  
"Aptitude Humaine"

### CONTEXTE

L'accès à l'emploi est un des droits fondamentaux, inscrit dans la Convention des Nations Unies relative aux droits des personnes en situation de handicap. Pourtant, pour les adultes avec TSA, le taux de chômage peut atteindre 90%. Bien souvent, les difficultés des personnes avec TSA à trouver un travail en milieu protégé ou ordinaire, et s'y maintenir, peuvent être surmontées, si un soutien spécifique et des aménagements raisonnables sont réalisés. Le Job Coaching ou l'accompagnement professionnel auprès des adultes présentant un TSA peut indiquer des pistes pour mieux cerner les aménagements du contexte de travail, pour évaluer les compétences et les besoins de la personne avec TSA, cheminer vers une inclusion concrète, sociale et professionnelle.

### OBJECTIFS

- > Comprendre le contexte de l'insertion professionnelle
- > Connaître les principes du Job Coaching
- > Améliorer ses connaissances des dispositifs de l'emploi de droit commun et du monde des entreprises
- > Savoir identifier les ressources et les dispositifs spécifiques innovants
- > Savoir adapter un programme d'accompagnement professionnel – Job Coaching avec des outils de référence
- > Ajuster sa posture professionnelle et construire des stratégies de présentation devant des employeurs

### MODALITÉS PÉDAGOGIQUES

- ✓ Apports théoriques
- ✓ Supports vidéo
- ✓ Ateliers de co-design
- ✓ Jeux de rôles
- ✓ Témoignages
- ✓ Echanges d'expériences et analyses de situations rencontrées par les participants
- ✓ Modules en auto-formation

### PRÉREQUIS

Cette formation nécessite de connaître les signes cliniques du TSA ainsi que les particularités de fonctionnement cognitif, sensoriel et moteur des personnes avec TSA.

**Contact CRA : [formations@cra-npdc.fr](mailto:formations@cra-npdc.fr)**



## JOB COACHING ET INSERTION PROFESSIONNELLE DES PERSONNES AVEC TSA

### PROGRAMME

**Jour 0 (en ligne) :**  
**3 modules d'autoformation**  
**(environ 1h) – Ces modules doivent**  
**être suivis avant le premier jour**  
**de formation en présentiel.**

**> Module 1 : Qu'est-ce que le TSA ?**

- Définir le TSA selon le DSM5
- Repérer les principaux signes cliniques

**> Module 2 : Les particularités du**  
**fonctionnement de l'autisme**

- Décrire le fonctionnement cognitif et sensoriel lié au TSA
- Repérer les mythes fréquemment associés
- Repérer les besoins des personnes avec TSA

**> Module 3 : Quelles recommandations**  
**au travail ?**

- Repérer les adaptations nécessaires du poste de travail
- Permettre un fonctionnement optimal de la personne avec TSA

### **Jour 1 :**

**> Le contexte de l'emploi des personnes**  
**avec TSA**

- Définition de l'insertion professionnelle (point législatif et conjoncture économique)
- Les acteurs de l'emploi, publics et privés : l'importance du travail en réseau
- Les aides et incitations pour les entreprises
- Les spécificités de fonctionnement de la personne avec TSA en contexte professionnel
- Recommandations de la HAS : Interventions et parcours de vie de l'adulte
- Les personnes avec TSA : des aptitudes et des talents très utiles pour les employeurs
- Les dispositifs de l'emploi innovants

**> Atelier : jeux de rôles - application des**  
**aides mobilisables sur une étude de cas**

### **Jour 2 :**

**> Vers le travail : un processus en 3 phases**

- Facteurs de réussite et d'échec du processus d'inclusion dans le travail
- Les principes de l'accompagnement professionnel – Job Coaching
- Les étapes du Job Coaching

**> L'AVANT**

- L'évaluation des compétences préprofessionnelles des personnes avec TSA
- La montée en compétences : le développement des habiletés socio-professionnelles
- La définition du projet professionnel
- La préparation à l'emploi (immersion du coach, analyse du poste de travail, sensibilisation environnement de travail, adaptations et aménagements spécifiques)

**> LE PENDANT**

- Les approches et les outils de référence
- Comment soutenir les nouveaux apprentissages ?
- Comment travailler la flexibilité des personnes avec TSA ? (rôle du tuteur, supports visuels, adaptation de l'environnement, de l'espace, du temps, gérer les relations sociales, les temps formels et informels, etc.)

**> Atelier de co-design : structuration**  
**d'un groupe d'habiletés professionnelles /**  
**création d'outils de structuration**

### **Jour 3 :**

**> Vers le travail : un processus en 3 phases**  
**(SUITE)**

**> L'APRÈS**

- Le maintien dans l'emploi : les acteurs, les outils, les aides
- Les clés pour une collaboration gagnante
- Le suivi du projet professionnel

**> Atelier de co-design : mise en pratique**  
**des adaptations à un poste de travail**



## L'ACCOMPAGNEMENT DES PERSONNES AVEC TSA EN ESAT



**CRA NPDC :**  
**07 et 08**  
**septembre**  
**2026 (14h)**



**Moniteurs d'atelier,**  
**éducateurs**  
**techniques**  
**spécialisés,**  
**professionnels**  
**accompagnant**  
**les salariés avec**  
**TSA dans le travail**



### **Tarifs**

- Pro : 320 €
- Étudiant et demandeur d'emploi : 225 €
- Proche aidant : 175 €



**Formateur(s) :**  
**CRA NPDC :**  
Ana PELLEREAU,  
chargée de  
mission insertion  
professionnelle au  
CRA

## CONTEXTE

La grande majorité des personnes avec TSA souhaite travailler, pourtant encore très peu de personnes avec TSA sont en emploi. Nous avons maintenant les outils qui permettent à toute personne avec un TSA de trouver l'emploi qui lui convient, à condition que les aménagements adaptés soient mis en place de façon durable. Certaines personnes préfèrent un écosystème adapté à leurs besoins, qui leur permettra d'évoluer à leur rythme. Avec les nouvelles évolutions des ESAT, plus ouvertes vers l'extérieur, l'environnement sécurisant proposé par ce type d'établissement pourra tout à fait leur permettre d'affiner leur projet professionnel, conforter leurs compétences et, éventuellement, jouer le rôle de tremplin vers les entreprises du milieu ordinaire.

## OBJECTIFS

- > Comprendre le TSA
- > Connaître le rôle du job coach et savoir ajuster sa posture professionnelle
- > Connaître les outils d'évaluation des personnes avec TSA
- > Créer des outils spécifiques pour faciliter l'insertion professionnelle

## MODALITÉS PÉDAGOGIQUES

- ✓ Apports théoriques
- ✓ Jeux de rôle
- ✓ Ateliers de mise en pratique

## PRÉREQUIS

Cette formation ne nécessite pas de prérequis.

Contact CRA : [formations@cra-npdc.fr](mailto:formations@cra-npdc.fr)





## L'ACCOMPAGNEMENT DES PERSONNES AVEC TSA EN ESAT

### PROGRAMME

#### Jour 1 :

- > Définition du TSA
- > Définition de l'insertion professionnelle
- > Les acteurs de l'emploi et les dispositifs spécifiques
- > Recommandations de la HAS
- > Les spécificités et les points forts des personnes TSA en contexte professionnel

#### Jour 2 :

- > Définition du job coaching
- > Le rôle du job coach et sa posture professionnelle
- > Les étapes du job coaching
- > Les outils d'évaluation
- > Les outils adaptés pour l'accompagnement vers et dans le travail



## MANAGER UN COLLABORATEUR AVEC AUTISME



CRA NPDC :

**08 juin  
2026 (7h)**



**Manager, encadrant,  
collègue, référent  
handicap, médecine  
de travail, tout  
professionnel  
en lien avec des  
collaborateurs  
avec TSA**



**Tarifs**

- Pro : 170 €
- Étudiant et demandeur d'emploi : 120 €
- Proche aidant : 90 €



**Formateur(s) :**

**CRA NPDC :**  
Ana PELLEREAU,  
chargée de  
mission insertion  
professionnelle au  
CRA

### CONTEXTE

Afin de contribuer à une société inclusive, les employeurs publics ou privés ont également un rôle à jouer. De nombreuses entreprises comptent désormais parmi leurs collaborateurs des personnes avec un fonctionnement neuro-atypique. Que ce soit dans le cadre d'un renforcement de votre politique RH, diversité, RSE ou par simple conviction, venez découvrir ce qu'est le TSA et imaginer ensemble quelques aménagements à mettre en place, afin que votre (futur) collaborateur avec TSA puisse valoriser ses compétences et s'épanouir au sein de l'entreprise.

### OBJECTIFS

- > Comprendre les spécificités des collaborateurs avec TSA dans le contexte de travail
- > Savoir identifier les adaptations et les besoins de la personne avec autisme
- > Améliorer les pratiques managériales

### MODALITÉS PÉDAGOGIQUES

- ✓ Apports théoriques
- ✓ Jeux de rôle
- ✓ Ateliers de mise en pratique

### PRÉREQUIS

Cette formation ne nécessite pas de prérequis.

Contact CRA : [formations@cra-npdc.fr](mailto:formations@cra-npdc.fr)



## MANAGER UN COLLABORATEUR AVEC AUTISME

### PROGRAMME

#### Jour 1 :

- > Définition des TSA : caractéristiques, diversité des profils
- > Les spécificités et les points forts des personnes TSA en contexte professionnel
- > Identifier les facteurs d'adaptabilité d'un poste de travail : quels aménagements mettre en place ? comment préparer la prise de poste et l'intégration dans l'équipe ?
- > Améliorer la qualité de vie au travail :
  - Comment mieux communiquer ? quels sont les outils de communication adéquats et adaptés ?
  - Quel type de management adopter ? quelle est la boîte à outils du manager ?
  - Comment anticiper la nouveauté et le changement ?
  - Suivre les impacts des aménagements et savoir proposer des réajustements



## LA SCOLARISATION DES ÉLÈVES AVEC UN TSA



**CRA NPDC :**  
**01, 02 octobre  
et 11 décembre  
2026 (21h)**



**Pour les  
professionnels  
exerçant auprès  
des enfants  
avec TSA**



**Tarifs**  
• Pro : 665 €  
• Étudiant et  
demandeur  
d'emploi : 465 €  
• Proche aidant :  
405 €



**Formateur(s) :**  
**CRA NPDC :**  
Julie KACEDALI,  
psychologue et  
Catherine LEROY,  
enseignante  
spécialisée

### CONTEXTE

La loi du 11 février 2005 pour l'égalité des droits et des chances, la participation et la citoyenneté des personnes en situation de handicap souligne les actions en faveur de la scolarisation. Elle affirme le droit pour chacun à une scolarisation en milieu ordinaire au plus près de son domicile, à un parcours scolaire continu et adapté. Les nouvelles orientations nationales (Circulaire n° 2019-088 du 5-6-2019 pour une école inclusive) préconisent l'intervention précoce et la scolarisation de tous les enfants avec TSA dès l'âge de 3 ans et renforcent l'idée du développement des modèles de coopération EN/ESMS.

### OBJECTIFS

- > Comprendre le fonctionnement de l'école
- > Comprendre les impacts du fonctionnement particulier de ces élèves sur les apprentissages fondamentaux
- > Proposer aux élèves des activités pour les aider à mieux appréhender les attentes scolaires
- > Mise en situation, exercices concrets

#### **Cette formation répondra aux questions suivantes :**

- > Quels sont les impacts du fonctionnement particulier des élèves avec TSA sur les apprentissages fondamentaux ?
- > Quelles sont les stratégies éducatives et pédagogiques à mettre en place ? Focus sur la lecture (apprentissage et compréhension), les mathématiques, le graphisme et les temps sociaux (pause méridienne, récréation...)

### MODALITÉS PÉDAGOGIQUES

- ✓ Apports théoriques
- ✓ Livrets apprenants
- ✓ Supports PowerPoint et vidéos
- ✓ Manipulation du matériel

### PRÉREQUIS

Cette formation ne nécessite pas de prérequis.

Contact CRA : [formations@cra-npdc.fr](mailto:formations@cra-npdc.fr)



## LA SCOLARISATION DES ÉLÈVES AVEC UN TSA

### PROGRAMME

#### Jour 1 (matin) :

- > Compréhension du fonctionnement de l'école : les parcours possibles
- > Devenir élève : compétences de base

#### Jour 1 (après-midi) :

- > Répercussions des particularités cognitives et sensorielles sur les apprentissages scolaires
- > Exemples concrets
- > Films

#### Jour 2 :

- > Ateliers immersifs pour mieux comprendre l'impact des particularités d'un élève TSA dans ses apprentissages
- > Comment sensibiliser les camarades de classe et les professeurs
- > Focus sur l'apprentissage de la lecture

#### Jour 3 :

- > Apprendre à apprendre : l'enseignement explicite
- > Ateliers et stratégies de mémorisation
- > Créer une carte mentale pour un cours
- > Élaborer une carte d'identité pour l'élève, lui permettant de circuler entre les différentes classes et groupes



## COMPRENDRE ET METTRE EN PRATIQUE L'AUTORÉGULATION : APPROCHE THÉORIQUE ET APPLICATIONS PROFESSIONNELLES



**CRA NPDC :**  
**30, 31 mars  
et 01 avril  
2026 (21h)**



**Pour les  
professionnels  
du secteur médico-  
social, éducatif ou  
de la santé  
accompagnant  
des personnes  
avec TSA.**



**Tarifs**  
• Pro : 665 €  
• Étudiant et  
demandeur  
d'emploi : 465 €  
• Proche aidant :  
405 €



**Formateur(s) :**  
**CRA NPDC :**  
Christophe Poulain,  
éducateur spécialisé,  
superviseur en  
autorégulation et  
analyse systémique,  
Christelle Duthoit,  
psychomotricienne

### CONTEXTE

L'autorégulation est une compétence essentielle dans le développement de l'enfant et dans l'accompagnement des personnes avec autisme. Cette formation s'inscrit dans les recommandations de bonnes pratiques professionnelles (HAS) et vise à fournir un cadre théorique solide et des outils pratiques pour mieux comprendre et soutenir les processus d'autorégulation dans les contextes professionnels.

### OBJECTIFS

- > Comprendre les fondements théoriques de l'autorégulation
- > Identifier les domaines et processus impliqués dans l'autorégulation
- > Explorer les approches neuroscientifiques liées à l'autorégulation
- > Mettre en œuvre des outils concrets adaptés à son terrain professionnel
- > Développer une posture professionnelle favorisant l'autorégulation
- > Accompagner le passage de l'hétéro-régulation à l'autorégulation
- > Concevoir un projet SMART et des outils personnalisés pour les personnes avec TND

### MODALITÉS PÉDAGOGIQUES

- ✓ Apports théoriques
- ✓ Etudes de cas
- ✓ Ateliers de mise en pratiques
- ✓ Échanges d'expériences
- ✓ Livrets apprenants

### PRÉREQUIS

Cette formation ne nécessite pas de prérequis.

Contact CRA : [formations@cra-npdc.fr](mailto:formations@cra-npdc.fr)



## COMPRENDRE ET METTRE EN PRATIQUE L'AUTORÉGULATION : APPROCHE THÉORIQUE ET APPLICATIONS PROFESSIONNELLES

### PROGRAMME

#### Jour 1 :

##### > Fondements de l'autorégulation et posture professionnelle

- Définition, enjeux et principes de l'autorégulation
- Cadres théoriques (neurosciences, développement, fonctions exécutives)
- Les 4 domaines d'autorégulation : biologique, émotionnelle, cognitive, sociale
- Les 3 processus dynamiques : auto évaluation, auto observation auto réaction
- Posture professionnelle : présomption de compétence, co-régulation, alliance éducative, place des familles
- Climat propice à l'autorégulation : impact de bienveillance sur le développement du cerveau

#### Jour 2 :

##### > Processus d'autorégulation et accompagnement du passage de l'hétéro à l'autorégulation

- Les 4 domaines d'autorégulation : focus sur les besoins spécifiques des personnes avec TND aspect biologique (sensorialité, douleurs, continuum d'éveil), cognitif (fonction cognitive), émotionnel (réguler les émotions et gérer son stress), social et prosocial (CPS et prévention des comportements dévifs)

#### Jour 2 (suite) :

- Le continuum hétéro-régulation > co-régulation > autorégulation : définitions, enjeux, exemples concrets
- Rôle de l'adulte dans la co-régulation : ajustement, guidance
- Stratégies d'accompagnement : routines, médiations sensorielles, outils visuels, verbalisation, étayage
- Études de cas : analyse de situations professionnelles illustrant le passage progressif vers l'autonomie régulatrice
- Réflexion sur les postures professionnelles favorisant ce processus

#### Jour 3 :

##### > Mise en pratique et co-construction d'outils

- Ateliers de création d'outils : outils d'autorégulation, boîtes à outils sensorielles, supports visuels
- Élaboration d'un projet SMART en groupe
- Co-construction avec les personnes accompagnées : implication, personnalisation, autonomie
- Échanges de pratiques et retours d'expérience
- Synthèse et perspectives professionnelles



## ÉDUCATION STRUCTURÉE POUR LES ENFANTS ET LES ADOLESCENTS (APPROCHE TEACCH)



**09, 10, 11 et  
12 juin 2026**  
(28h)



**Pour les  
professionnels ou  
proches aidants  
prenant en charge  
des personnes  
avec TSA**



### Tarifs

- Pro : 890 €
- Étudiant et demandeur d'emploi : 625 €
- Proche aidant : 560 €



**Formateur(s) :**  
**CRA NPDC :**  
Marielle LESECQ,  
psychologue et  
Sophie PATIN,  
éducatrice spécialisée

### CONTEXTE

Le programme TEACCH (Treatment and Education of Autistic and related Communication Handicapped Children) est une approche développementale qui repose sur les théories cognitivo-comportementales (Recommandations des Bonnes Pratiques Professionnelles de Mars 2012 HAS/ANESM). Il a pour objectif d'améliorer la qualité de vie des personnes avec TSA. Les fondements reposent sur une connaissance approfondie de la personne, son fonctionnement cognitif particulier, son besoin de routine, ses difficultés à traiter des informations verbales et ses compétences à suivre des informations visuelles. Le programme TEACCH met à disposition des outils permettant d'optimiser les compétences de la personne et de développer son potentiel. Les stratégies proposées permettent aux personnes avec TSA d'acquérir une meilleure maîtrise de leur environnement et une évolution vers une plus grande autonomie.

### OBJECTIFS

- > Fournir des stratégies pour soutenir la personne avec TSA durant toute sa vie
- > S'adapter aux besoins individuels de la personne avec TSA
- > Permettre à la personne avec TSA de s'insérer dans son environnement naturel en favorisant le développement de son autonomie
- > Faire progresser la personne dans les domaines de l'autonomie, la communication, les apprentissages
- > Développer l'autonomie de la personne dans quatre contextes différents : familial, scolaire, social et professionnel

### MODALITÉS PÉDAGOGIQUES

- ✓ Apports théoriques
- ✓ Supports vidéo
- ✓ Ateliers de mise en pratique
- ✓ E-learning
- ✓ Echanges d'expériences et analyses de situations rencontrées par les participants

### PRÉREQUIS

Cette formation nécessite de connaître les signes cliniques du TSA ainsi que les particularités de fonctionnement cognitif, sensoriel et moteur des personnes avec TSA.

Contact CRA : [formations@cra-npdc.fr](mailto:formations@cra-npdc.fr)





## ÉDUCATION STRUCTURÉE POUR LES ENFANTS ET LES ADOLESCENTS (APPROCHE TEACCH)

### PROGRAMME

#### Jour 1

- > Les bases du programme TEACCH
- > Une approche développementale et généraliste :
  - Rappel historique : comment s'est mis en place le programme TEACCH et pourquoi ?
  - Comprendre le fonctionnement cognitif
  - Présentation des concepts clés
- > Les principes de l'éducation structurée :
  - L'organisation physique
  - Les emplois du temps visuels
  - Structurer la communication
  - Le travail individuel
  - L'organisation visuelle
  - Les méthodes d'enseignement
  - La généralisation

#### Jour 2 / Atelier 1 : Etablir le programme éducatif individualisé, en tenant compte de l'évaluation développementale

- > Présentation théorique des principes fondamentaux
- > Le travail de collaboration avec les familles
- > Mises en situation par petits groupes
  - L'évaluation développementale et les observations directes
  - L'analyse de tâches
  - Définir des objectifs précis, des compétences adaptées, fonctionnelles et utiles
  - Penser et préciser des moyens adaptés
  - Comportement attendu, contexte et critères de réussite à déterminer en amont
  - Evaluation, réévaluation et réajustement des objectifs transversaux
- Les méthodes d'enseignement
- Les aspects de généralisation

#### Jour 3 / Atelier 2 : Les principes de l'éducation structurée

- > Présentation théorique des principes fondamentaux
- > Mises en situation par petits groupes :
  - Amélioration des espaces
  - Elaboration d'emplois du temps
  - Structuration d'un espace de travail

#### Jour 4 / Atelier 3 : Les stratégies de gestion des comportements difficiles

- > Présentation théorique des principes fondamentaux
- > Réflexion collective sur des situations difficiles
  - Les troubles du comportement liés aux conditions environnementales
  - L'analyse fonctionnelle
  - La stratégie préventive
- > Mises en situation par petits groupes à partir de situations difficiles



## LES APPROCHES COMPORTEMENTALES AU SERVICE DU PROJET D'ACCOMPAGNEMENT



**CRA NPDC :**  
**24, 25 et 26**  
**novembre 2026**  
(21h)



**Professionnels**  
**du TSA ou proches**  
**aidants prenant en**  
**charge une personne**  
**avec TSA**



**Tarifs**  
• Pro : 720 €  
• Étudiant et  
demandeur  
d'emploi : 505 €  
• Proche aidant :  
470 €



**Formateur(s) :**  
**CRA NPDC :**  
**Clémence CAMBEFORT**  
**et Juliette LEGRAND,**  
**psychologues**

### CONTEXTE

La Haute Autorité de Santé, dans ses recommandations de bonnes pratiques professionnelles, a inscrit l'Analyse appliquée du comportement (ABA) comme technique comportementale d'apprentissage préconisée. L'ABA vise l'acquisition d'objectifs identifiés dans le projet d'accompagnement (autonomie, communication, interactions sociales, comportements défis...) individuel à chaque personne, en se basant sur ses intérêts personnels, dans le respect de ses besoins et de son individualité.

### OBJECTIFS

- > Comprendre et analyser les relations entre environnement et comportement
- > Sélectionner les comportements pertinents à travailler
- > Définir des objectifs comportementaux et savoir les mesurer
- > Utiliser les méthodes d'apprentissage pour travailler les comportements sélectionnés

### MODALITÉS PÉDAGOGIQUES

- ✓ Apports théoriques
- ✓ Ateliers autour de vidéos
- ✓ Jeux de rôle
- ✓ Rédaction d'un programme comportemental

### PRÉREQUIS

Cette formation nécessite de connaître les signes cliniques du TSA ainsi que les particularités de fonctionnement cognitif, sensoriel et moteur des personnes avec TSA.

Contact CRA : [formations@cra-npdc.fr](mailto:formations@cra-npdc.fr)



## LES APPROCHES COMPORTEMENTALES AU SERVICE DU PROJET D'ACCOMPAGNEMENT

### PROGRAMME

#### Jour 1 :

- > Histoire du behaviorisme / de l'ABA
- > Présentation des notions de contingences environnementales
- > Comprendre comment sélectionner, définir et mesurer un comportement
- > Atelier sur la définition et la mesure des comportements

#### Jour 2 :

- > Définition des notions de renforcement
- > Présentation des diverses procédures d'apprentissage : guidances et estompage, chainage, façonnement, maintien et généralisation
- > Atelier sur les procédures d'apprentissage

#### Jour 3 :

- > Présentation d'un programme comportemental d'apprentissage
- > Atelier sur la rédaction d'un programme + jeux de rôle sur la mise en pratique (utilisation des principes de renforcement et d'apprentissage)
- > Présentation de la place de l'ABA dans l'analyse des comportements problèmes : définition, analyse et gestion



## LA RÉHABILITATION PSYCHOSOCIALE : ADAPTER LE QUOTIDIEN DE LA PERSONNE AVEC TSA POUR AMÉLIORER SA QUALITÉ DE VIE



**CRA NPDC :**  
**21, 22 septembre**  
**et 13 novembre**  
**2026 (21h)**



**Professionnels**  
**accompagnant**  
**les personnes TSA**  
**adultes sans DI**  
**(Samsah, habitat**  
**inclusif, DEA ...)**



**Tarifs**  
**• 805 €**



**Intervenant(s) :**  
**David MOREAU,**  
**neuropsychologue**  
**au CRA, Adrien**  
**LEFEBVRE, assistant**  
**social au CRA,**  
**Joseph SCHOVANEC,**  
**philosophe, écrivain**  
**En partenariat**  
**avec le Centre de**  
**Réhabilitation**  
**Psychosociale et**  
**la MGEN**  
**Professionnel du**  
**CSN2R**



### CONTEXTE

Depuis 2019, la réhabilitation psychosociale (RPS) s'est élargie aux personnes avec un TSA (DGOS/R4/2019/10). Ainsi, les soins de RPS proposent de nouveaux outils thérapeutiques soutenant un projet de vie choisi, et basés sur les compétences des personnes (cognition, relation, autonomie, etc).

Concernant les cognitions (mémoire, planification, perception des émotions, etc), ces processus sous-tendent le libre arbitre, l'adaptation sociale et la prise de décision éclairée. Dans les TSA, les particularités cognitives peuvent donc avoir une influence sur les modalités d'autonomie et d'intégration socio-professionnelle.

Cette formation propose d'explorer ces particularités par la double expertise TSA - RPS.

### OBJECTIFS

- > Connaître les particularités cognitives pouvant être retrouvées chez une personne avec un TSA
- > Identifier les modalités d'évaluation des particularités des cognitions liées au TSA
- > Identifier les modalités d'orientation en tenant compte des évaluations réalisées
- > Appréhender et adopter la posture facilitatrice qui soutiendra l'autodétermination de la personne TSA et lui amènera une qualité de vie ainsi qu'une insertion sociale optimales

### MODALITÉS PÉDAGOGIQUES

- ✓ Apports théoriques
- ✓ Supports PowerPoint
- ✓ Livrets apprenants
- ✓ Jeux de rôles
- ✓ Echanges d'expériences et analyses de situations rencontrées par les participants

### PRÉREQUIS

Cette formation ne nécessite pas de prérequis. Les apprenants sont fortement incités à apporter des cas cliniques sur des situations d'accompagnement

Contact CRA : [formations@cra-npdc.fr](mailto:formations@cra-npdc.fr)



## LA RÉHABILITATION PSYCHOSOCIALE : ADAPTER LE QUOTIDIEN DE LA PERSONNE AVEC TSA POUR AMÉLIORER SA QUALITÉ DE VIE

### PROGRAMME

#### Jour 1 (matin) :

- > Mise en connaissance collective du TSA et de son impact sur les comportements
- > Particularités cognitives du TSA : vécu de la personne concernée

#### Jour 1 (après-midi) :

- > Présentation des particularités du fonctionnement cognitif des personnes avec TSA en lien avec les besoins et les difficultés rencontrées par les apprenants en reprenant leurs situations cliniques :

- Fonctionnement cognitif global
- Pics d'habiletés
- Particularités perceptives
- Fonctions attentionnelles et exécutives
- Catégorisation
- Mémoire
- Cognition sociale
- Métacognition
- Motivation

#### Jour 2 :

- > Comment adapter l'apport de la réhabilitation dans la co-construction du projet ?

- Apport des techniques de la réhabilitation psychosociale dans la co-construction du projet de la personne TSA : évaluation des besoins en lien avec les spécificités du TSA (motivation à l'accompagnement, difficultés d'initiation...)

- Réflexion autour de la posture facilitatrice pour aider la personne TSA à augmenter son autodétermination et améliorer sa qualité de vie

- Projet de vie choisi
- Autodétermination et empowerment
- Prise de décision éclairée et partagée
- Auto-évaluation des ressources, des besoins
- Métacognition
- Motivation
- Auto-stigmatisation et camouflage/ pair-aidance
- Soutien aux proches aidants

- Jeux de rôle pour explorer les spécificités de la posture facilitatrice

#### Jour 3 (à distance de 6 semaines de la J2)

- > Retour sur expérience
- > Reprise des situations cliniques évoquées lors de la formation
- > Apport des notions abordées et des difficultés rencontrées dans la pratique des apprenants



## POUVOIR D'AGIR ET AUTODÉTERMINATION DANS LE TSA



**CRA NPDC :**  
**15, 16, 17**  
**juin 2026**  
(21h)



Tous professionnels  
intervenant auprès  
des TSA



**Tarifs**  
• Pro : 610 €  
• Étudiant et  
demandeur  
d'emploi : 430 €  
• Proche aidant :  
335 €



**Formateur(s) :**  
**CRA NPDC :**  
Adrien LEFEBVRE,  
assistant social au CRA,  
Mathis HORON,  
pair-expert

### CONTEXTE

L'accompagnement des personnes avec Trouble du Spectre de l'Autisme (TSA) présente pour les professionnels des défis multiples et complexes. Alors que l'implication active des personnes concernées reste un pilier central des politiques, des structures institutionnelles et des pratiques en vigueur, il est reconnu que les approches traditionnelles atteignent parfois leurs limites. Cette formation se propose d'explorer et d'approfondir ces méthodologies en se concentrant sur l'empowerment professionnel et l'autodétermination des personnes accompagnées. À travers l'exploration approfondie du concept de pouvoir d'agir, cette formation propose des stratégies concrètes et efficaces pour enrichir et renforcer les pratiques professionnelles. Les participants repartiront avec un ensemble de ressources, prêtes à être intégrées dans leur travail quotidien.

### OBJECTIFS

- > Clarifier et Valoriser le Concept du Pouvoir d'Agir :  
Maîtriser le contexte et l'importance du pouvoir d'agir
- > Interroger et optimiser sa posture professionnelle
- > Développer et utiliser des outils pratiques : Concevoir et mettre en œuvre des stratégies et des outils personnalisés qui impactent le pouvoir d'agir des individus accompagnés ainsi que celui de leur entourage.
- > Créer des situations pour s'autodéterminer.

### MODALITÉS PÉDAGOGIQUES

- ✓ Apports théoriques
- ✓ Supports PowerPoint et vidéo
- ✓ Ateliers de co-construction et de mise en situation
- ✓ Echanges d'expériences et analyses de situations rencontrées par les participants
- ✓ Session interactive

### PRÉREQUIS

Cette formation nécessite de connaître les signes cliniques du TSA ainsi que les particularités de fonctionnement cognitif, sensoriel et moteur des personnes avec TSA.

Contact CRA : [formations@cra-npdc.fr](mailto:formations@cra-npdc.fr)



## POUVOIR D'AGIR ET AUTODÉTERMINATION DANS LE TSA

### PROGRAMME

#### Jour 1 :

##### Fondations du pouvoir d'agir et réflexion autour des postures professionnelles

- > Définition des concepts clés
- > Clarification des termes clés pour assurer une compréhension commune des concepts : autodétermination, empowerment, participation d'autonomie

##### > **Session Interactive** : analyse des rôles des professionnels

À travers des questions clés :

- Assister, éduquer, autonomiser, aider ?
- Faire des choix éclairés, apprendre de ses erreurs et ajuster ses pratiques
- Favoriser l'indépendance sans assister ni éduquer

À partir des postures professionnelles des apprenants : présentation des postures professionnelles :

- Exploration des différentes approches professionnelles
- Présentation de cas concrets pour illustrer l'impact des différentes postures sur l'engagement

#### Jour 2 :

##### Outils pratiques pour le pouvoir d'agir et optimisation de l'environnement capacitant

##### Stratégies d'empowerment

##### Environnemental :

- > Définition des notions
- > Mobilisation de la personne concernée et de son entourage
- > Mobilisation des réseaux et des partenariats comme leviers pour l'autodétermination

##### > **Travail de réflexion** sur les conditions qui favorisent les compétences, l'autonomie en s'appuyant sur les ressources existantes, les soutiens, les opportunités autour de soi

#### Jour 2 (suite) :

##### Ateliers de co-construction :

- > Développement collaboratif d'outils et de stratégies pour renforcer et accompagner le pouvoir d'agir des personnes avec TSA
- > Adaptation aux contextes spécifiques : Personnalisation des outils en fonction des besoins et réalités des apprenants et de leur environnement professionnel.

**Mise en Situation** : Simulations pratiques pour appliquer les concepts appris dans un environnement capacitant.

#### Jour 3 :

##### Application et retours d'expérience

##### > **Intervention d'une personne concernée**

**par le TSA** : témoignage et partage d'expérience concernant les points abordés. Ce témoignage et les échanges avec les apprenants permettra d'illustrer l'impact des notions abordées sur la trajectoire et la qualité de vie des personnes concernées

##### > **Synthèse et stratégies d'accompagnement** :

- Révision des concepts clés et outils abordés
- Élaboration d'une feuille de route personnalisée pour appliquer les connaissances et compétences acquises dans la pratique professionnelle.



## TRAVAIL AVEC LES FAMILLES : PARTENARIAT ET GUIDANCE PARENTALE



**CRA NPDC :**  
**19, 20 mars**  
**et 02 juin**  
**2026 (21h)**



**Tout professionnel**  
**travaillant avec des**  
**familles de personnes**  
**avec autisme**  
**(enfants et adultes)**



**Tarifs**  
• **Pro : 465 €**  
• **Étudiant et**  
**demandeur**  
**d'emploi : 325 €**  
• **Proche aidant :**  
**265 €**



**Formateur(s) :**  
**CRA NPDC :**  
**Anne LUTIC,**  
**psychologue**

### CONTEXTE

La Haute Autorité de Santé indique qu'il est : "essentiel de valoriser les parents dans leurs sentiments de compétence et de les placer au cœur de la prise en charge et de l'éducation de leur enfant". Les personnes avec un TSA "peuvent présenter des troubles de la régulation émotionnelle, pouvant altérer la qualité des interactions avec leur famille". La HAS recommande de proposer la guidance le plus précocement possible aux familles concernées par le TSA. De plus, dans la stratégie nationale 2023-2027 pour les Troubles du NeuroDéveloppement, dont le TSA, l'Etat annonce son engagement pour soutenir la formation à destination des familles, et notamment la guidance parentale.

### OBJECTIFS

- > Connaître et comprendre le vécu des parents
- > Comprendre et soutenir les différentes étapes du cycle de vie
- > Analyser et respecter chaque structure familiale
- > Co-crée une collaboration et une communication de confiance
- > Définir les principes de la guidance parentale

### MODALITÉS PÉDAGOGIQUES

- ✓ Apports théoriques
- ✓ Support PowerPoint
- ✓ Vidéos
- ✓ Échange d'expérience et analyse de situations rencontrées

### PRÉREQUIS

Cette formation ne nécessite pas de prérequis.

Contact CRA : [formations@cra-npdc.fr](mailto:formations@cra-npdc.fr)





## TRAVAIL AVEC LES FAMILLES : PARTENARIAT ET GUIDANCE PARENTALE

### PROGRAMME

#### Jour 1 :

- > Connaître et comprendre le vécu des parents
- > Comprendre et soutenir les différentes étapes du cycle de vie
- > Analyser et respecter chaque structure familiale

#### Jour 2 :

- > Co-crée une collaboration et une communication de confiance
- > Guidance parentale : les principes
- > Réflexion sur les situations de conflit

#### Jour 3 :

- Retour sur expérience / Partage des pratiques en lien avec les deux premiers jours
- > Présentation de vignettes cliniques apportées par les apprenants et réponse aux questions à partir des situations rencontrées
- > Analyse des pratiques professionnelles
- > Atelier de mise en situation : jeux de rôle



## PSYCHO-ÉDUCATION ET ACCOMPAGNEMENT PARENTAL DANS LES TND - LE PROGRAMME BARKLEY



**CRA NPDC :**  
**28 et**  
**29 avril 2026**  
**(14h)**



**Pour les**  
**professionnels**  
**de diverses**  
**fonctions,**  
**parents, proches**  
**aidants**



**Tarifs**  
• **Pro : 320 €**  
• **Étudiant et**  
**demandeur**  
**d'emploi : 225 €**  
• **Proche aidant :**  
**175 €**



**Formateur(s) :**  
**CRA NPDC :**  
**Elodie LEMOINE**  
**BROCQUET,**  
**psychologue**

### CONTEXTE

Depuis 1972, l'importance de la collaboration parents-professionnels a été mise en avant dans le programme TEACCH afin de favoriser la qualité de vie et l'accompagnement des personnes avec TSA. Depuis ces dernières années, la notion de psycho-éducation s'est étendue au champ des TND. Les recommandations internationales énoncées dans ce cadre, plus précisément dans la prise en charge du TDAH (Trouble déficitaire de l'attention et de l'hyperactivité), soulignent la nécessité de mise en place des PEHP (Programmes d'Entrainement aux Habilités Parentales) dans l'accompagnement des relations parents/enfants et ce dès la suspicion du trouble (NICE, 2018). Les PEHP sont, avec les aménagements scolaires, présentés comme les premiers axes de prise en charge (SIGN, Écosse).

### OBJECTIFS

- > Comprendre le processus de parentalité et la notion de liens d'attachement
- > Appréhender l'intérêt de la guidance parentale
- > Connaître les concepts de base des Programmes d'Entrainement aux Habilités Parentales (PEHP)
- > Connaître les outils proposés pour accompagner les parents dans la mise en place du programme Barkley

### MODALITÉS PÉDAGOGIQUES

- ✓ Apports théoriques
- ✓ Supports PowerPoint et vidéos
- ✓ Échanges d'expériences et analyses de situations rencontrées par les participants

### PRÉREQUIS

Cette formation nécessite de connaître les signes cliniques des TND (TDAH, TOP, TSA) ainsi que les particularités de fonctionnement cognitif, sensoriel et moteur des personnes avec TND.

Contact CRA : [formations@cra-npdc.fr](mailto:formations@cra-npdc.fr)



## PSYCHO-ÉDUCATION ET ACCOMPAGNEMENT PARENTAL DANS LES TND - LE PROGRAMME BARKLEY

### PROGRAMME

#### Jour 1 :

- > Devenir parent et liens d'attachement
- > Intérêts de la guidance parentale
- > Les concepts de base des PEHP
- > Présentation du modèle Barkley (adapté TSA)
  - Les objectifs du programme
  - Modèle théorique sous-jacent : le comportementalisme
  - Déroulement des séances

#### Jour 2 :

- > Présentation du modèle Barkley (suite)
  - Description des différentes étapes du programme :
    - Séance 0 : Psychoéducation
    - Séance 1 : La non-compliance
    - Séance 2 : Le moment spécial
    - Séance 3 : Développer la compliance et le jeu indépendant
    - Séance 4 : Le système d'économie de jetons
    - Séance 5 : Le time out
    - Séance 6 : Généralisation du time out
    - Séance 7 : Les lieux publics
    - Séance 8 : Les comportements à l'école
    - Séance 9 : Anticiper les problèmes futurs
    - Séance 10 : Rappel/synthèse
- > Conclusion : Facteurs de réussite ou d'échec du programme



## COMMUNIQUER CONCRÈTEMENT AVEC UNE PERSONNE PRÉSENTANT UN TSA



**CRA NPDC :**  
**06, 07 octobre  
et 07 décembre  
2026 (21h)**



**Pour les  
professionnels  
intervenant  
auprès d'enfants,  
adolescents et/ ou  
adultes avec TSA  
Proches aidants**



**Tarifs**  
• Pro : 665 €  
• Étudiant et  
demandeur  
d'emploi : 465 €  
• Proche aidant :  
405 €



**Formateur(s) :**  
**CRA NPDC :**  
**Orane BERTIN,**  
**orthophoniste &**  
**Marie LONGUEPEE,**  
**éducatrice  
spécialisée**

### CONTEXTE

Les personnes avec TSA présentent des particularités dans le développement de leur communication réceptive et expressive. Il est recommandé par la HAS et l'ANESM de proposer des actions pour favoriser la communication des personnes concernées par un TSA, même en l'absence de langage oral. Ces actions peuvent se traduire par la mise en place d'un système de communication alternatif/augmentatif, mais également par l'adaptation des environnements (physique, social et de communication). De plus, il est recommandé de mettre en place des interventions individualisées qui doivent être prises en compte dans l'accompagnement global et coordonné de la personne.

### OBJECTIFS

- > Connaître les grandes fonctions de la communication
- > Connaître et comprendre les troubles de la communication réceptive et expressive présents chez la personne avec TSA
- > Évaluer le niveau de compréhension de la communication visuelle
- > Connaître les différents outils pour favoriser la communication (réceptive et expressive) de la personne avec TSA
- > Utiliser ses savoirs pour faciliter la communication de la personne avec TSA (création et mise en place d'outils individualisés)
- > Prendre en compte les outils de communication dans le projet individualisé de la personne

### MODALITÉS PÉDAGOGIQUES

- ✓ Apports théoriques
- ✓ Supports vidéo
- ✓ Ateliers de mise en pratique
- ✓ Echanges d'expériences et analyses de situations rencontrées par les participants
- ✓ Manipulation du matériel

### PRÉREQUIS

Cette formation nécessite de connaître les signes cliniques du TSA ainsi que les particularités de fonctionnement cognitif, sensoriel et moteur des personnes avec TSA.

Contact CRA : [formations@cra-npdc.fr](mailto:formations@cra-npdc.fr)



## COMMUNIQUER CONCRÈTEMENT AVEC UNE PERSONNE PRÉSENTANT UN TSA

### PROGRAMME

#### Jour 1 :

- > Les fonctions de la communication
- > Les particularités de la communication expressive chez la personne avec TSA
- > Les impacts des spécificités cognitives sur la compréhension de l'information
- > Les différents niveaux de l'accès à la symbolisation :
  - Niveau sensitif
  - Niveau présentatif
  - Niveau représentatif
  - Niveau méta-représentatif
- > Présentation d'un outil d'évaluation du niveau de compréhension des repères visuels : le "COMVOOR"
- > Les principes d'aménagements spatio-temporels afin d'améliorer la compréhension de l'environnement par la personne avec TSA
  - Clarté
  - Prévisibilité
  - Structuration : spatiale/temporelle/des apprentissages/des tâches/des loisirs
- > Illustrations des aides spécifiques à l'adaptation de l'environnement et à l'organisation des apprentissages
- > Présentation de différents outils de communication alternatifs et/ou augmentatifs :
  - PECS / LSF / Makaton / PODD / Outils numériques

#### Jour 2 :

- > Ateliers en sous-groupes : à partir d'étude de cas, création d'outils de communication concrète et visualisée.
- > Réflexions et échanges sur :
  - L'adaptation de l'outil par rapport au profil de la personne
  - La mise en place de l'outil auprès de la personne et le contexte d'apprentissage (utilisation de guidances, renforçateurs...)
  - La formalisation de l'utilisation de l'outil dans le parcours de vie de la personne (prise en compte dans le projet individualisé, usage de l'outil dans les différents lieux de vie...)
  - La généralisation et/ou l'estompage de l'outil

#### Jour 3 : 6 semaines après la journée 2

- > Partage des pratiques entre les participants sur les outils de communication mis en place auprès d'un ou plusieurs usagers avec illustration des supports créés sous plusieurs modalités. Les participants pourront apporter leurs propres outils, prendre en photo des outils et filmer leur utilisation.



## COMPRENDRE LE FONCTIONNEMENT DE LA COMMUNICATION DANS L'AUTISME



**CRA NPDC :**  
**25 et 26 mars**  
**2026 (14h)**



**Professionnels  
s'occupant des  
personnes avec TSA  
souhaitant s'initier  
au fonctionnement  
de la communication  
dans l'autisme :**

- Milieu scolaire :  
enseignants, AESH,  
professionnels péri-  
scolaires ;
- Secteurs sanitaire  
et médico-social :  
aide-soignants,  
moniteurs-éducateurs,  
infirmiers, éducateurs  
spécialisés, autres  
professionnels ;
- Professionnels en  
pratique libérale ;
- Professionnels  
coordinateurs ;
- Médecins ;



### Tarifs

- Pro : 495 €
- Étudiant et  
demandeur  
d'emploi : 350 €
- Proche aidant :  
315 €



### Formateur(s) :

**CRA NPDC :**  
Xavier COULIER,  
orthophoniste et  
Mélanie DELSAUT,  
orthophoniste

## CONTEXTE

La HAS recommande de soutenir la communication des personnes avec TSA. Cette formation a été créée dans le but de répondre à des besoins de professionnels exerçant auprès de personnes avec TSA pour mieux les accompagner. Elle permet d'apporter des connaissances par le jeu et l'expérimentation.

## OBJECTIFS

- > Expérimenter la compréhension que les personnes porteuses de TSA peuvent avoir de leur environnement et comprendre pourquoi et comment elles s'expriment au quotidien
- > Identifier les points d'attention spécifiques pour adapter sa propre communication et valoriser les interactions avec les personnes porteuses de TSA
- > Prévoir la mise en place des outils de CAA - "Communication Améliorée et Alternative" (en compréhension comme en expression) via l'immersion dans leur fonctionnement

## MODALITÉS PÉDAGOGIQUES

- ✓ Apports théoriques
- ✓ Support PPT
- ✓ Expériences immersives
- ✓ Ateliers et mise en situation
- ✓ Brainstorming, échanges et retours d'expérience

## PRÉREQUIS

Cette formation nécessite de connaître les signes cliniques du TSA ainsi que les particularités de fonctionnement cognitif, sensoriel et moteur des personnes avec TSA.

Contact CRA : [formations@cra-npdc.fr](mailto:formations@cra-npdc.fr)



## COMPRENDRE LE FONCTIONNEMENT DE LA COMMUNICATION DANS L'AUTISME

### PROGRAMME

#### Jour 1 :

##### Immersion dans la compréhension

- > Impact du fonctionnement cognitif particulier dans le TSA sur la compréhension (manque de cohérence centrale, rigidité cognitive, mécanismes d'hypersélectivité et de surgénéralisation ;
- > Les différentes formes de compréhension (contextuelle, lexicale, morphosyntaxique, implicite, conceptualisation, non-verbale) ;
- > Apprendre à observer les comportements des personnes avec TSA pour mieux les comprendre ;
- > L'importance des expériences vécues par chacun des interlocuteurs ;
- > Echanges des ressentis pour apprendre à ajuster sa propre communication ;
- > Présentation du panel des outils visant à augmenter la compréhension des personnes porteuses de TSA, l'apport de la modalité visuelle.

#### Jour 2 :

##### Immersion dans l'expression

- > Résumé du développement expressif de l'enfance à l'âge adulte et présentation des particularités propres au TSA via des infographies ;
- > Jeux de rôle pour se mettre à la place d'une personne avec TSA en difficulté pour s'exprimer : demander sans langage oral, impact de son attitude en tant qu'interlocuteur, les différentes formes de guidance, communiquer visuellement
- > Pistes pour soutenir l'émergence de la communication : développer l'imitation, un mot pour chaque réalité, rendre concret ce qui est abstrait, l'importance de la fonction instrumentale, fonctionnement par mot-clés ;
- > Créer une évaluation des besoins et des intérêts pour aménager l'environnement ;
- > Comportements favorisant la communication et création d'opportunités ;
- > Vers la mise en place d'outils de CAA pour améliorer l'expression des personnes avec TSA.



## RÉUSSIR LA MISE EN PLACE D'UN OUTIL DE CAA\* EXPRESSIVE

\*COMMUNICATION AMÉLIORÉE ET ALTERNATIVE



**CRA NPDC**  
**17 septembre**  
**2026 (7h)**



**Proches et  
professionnels  
aidants d'enfants,  
adolescents et  
adultes porteurs  
de TSA**



**Tarifs**  
• Pro : 290 €  
• Étudiant et  
demandeur  
d'emploi : 205 €  
• Proche aidant :  
160 €



**Formateur(s) :**  
**CRA NPDC :**  
**Xavier COULIER,**  
**orthophoniste et**  
**Mélanie DELSAUT,**  
**orthophoniste**

### CONTEXTE

Les recommandations de bonnes pratiques professionnelles de la HAS précisent que les méthodes de communication alternative et augmentée (CAA) sont à inclure le plus tôt possible dans le cadre du projet personnalisé de la personne, en y associant les familles et les professionnels aidants. Pour favoriser la mise en place d'un classeur permettant d'augmenter la communication expressive d'une personne avec TSA, il est important d'ajuster sa posture d'aidant, d'aménager l'environnement et de généraliser son utilisation dans les différents lieux de vie.

### OBJECTIFS

- > Identifier les freins et les limites à la communication dans l'environnement ;
- > Ajuster et améliorer sa posture pour devenir un partenaire de communication ;
- > Adapter l'environnement pour favoriser les opportunités de communication ;
- > Apprendre à créer un outil adapté aux besoins de la personne porteuse de TSA ;
- > Personnaliser le classeur, le rendre motivant et généraliser son utilisation.

### MODALITÉS PÉDAGOGIQUES

- ✓ Apports théoriques
- ✓ Atelier de mise en pratique
- ✓ Présentation de cas cliniques
- ✓ Support pédagogique (PPT)
- ✓ Remise d'une grille d'évaluation des comportements de communication
- ✓ Notice explicative pour créer des supports visuels personnalisés

### PRÉREQUIS

Cette formation nécessite de connaître les signes cliniques du TSA ainsi que les particularités de fonctionnement cognitif, sensoriel et moteur des personnes avec TSA.

Contact CRA : [formations@cra-npdc.fr](mailto:formations@cra-npdc.fr)





## RÉUSSIR LA MISE EN PLACE D'UN OUTIL DE CAA\* EXPRESSIVE

\*COMMUNICATION AMÉLIORÉE ET ALTERNATIVE

### PROGRAMME

- > **Théorie** : communication des TSA, la CAA et les classeurs
- > **Présentation de cas cliniques** "Comment et pourquoi communiquer"
- > **Atelier pratique** autour de la communication expressive
- > **Recommandations** pour ajuster sa posture et aménager l'environnement
- > **Grille d'observation qualitative** pour évaluer les modes d'interaction et de communication entre la personne avec TSA et ses aidants
- > **Solutions numériques** pour créer rapidement des supports visuels



## ACCOMPAGNER LES ENFANTS ET ADOLESCENTS PORTEURS DE TSA À ENTRER DANS LE LANGAGE ÉCRIT



**CRA NPDC :**  
**12 novembre**  
**2026 (7h)**



**Pour les**  
**proches aidants,**  
**enseignants,**  
**orthophonistes**  
**et autres**  
**professionnels**



**Tarifs**  
• **Pro : 170 €**  
• **Étudiant et**  
**demandeur**  
**d'emploi : 120 €**  
• **Proche aidant :**  
**90 €**



**Formateur(s) :**  
**CRA NPDC :**  
**Xavier COULIER,**  
**orthophoniste**

### CONTEXTE

Certaines personnes avec autisme apprennent facilement à lire et à écrire grâce aux méthodes syllabiques. D'autres éprouvent des difficultés particulières dans ce domaine : manque d'intérêt pour l'écrit, difficultés à traiter les sons ou à comprendre les notions abstraites.

C'est peut-être une conséquence des déficits au niveau sensoriel, neuropsychologique, langagier.

Les recommandations de bonnes pratiques de la HAS précisent que l'absence de langage oral chez un enfant de 6 ans ou plus, n'est pas un critère d'exclusion pour enseigner le langage écrit.

Avec une perspective orthophonique, nous avons recensé différentes méthodes existantes pour favoriser l'apprentissage de la lecture chez les personnes avec TSA, ainsi que des adaptations spécifiques à leur fonctionnement.

### OBJECTIFS

- > Comprendre les difficultés en langage écrit de certaines personnes avec TSA
- > Analyser leur fonctionnement pour trouver des solutions
- > Définir des objectifs mesurables et réalisables
- > Concevoir un projet personnalisé pour entrer dans la lecture
- > Apprendre à créer des activités fonctionnelles et ludiques

### MODALITÉS PÉDAGOGIQUES

- ✓ Apports théoriques
- ✓ Atelier de mise en pratique
- ✓ Présentation de cas cliniques
- ✓ Support pédagogique classique (PPT)
- ✓ Remise d'une notice pour mener une évaluation qualitative du langage écrit
- ✓ Remise d'un document aide à la création de matériel personnalisé

### PRÉREQUIS

Cette formation nécessite de connaître les signes cliniques du TSA ainsi que les particularités de fonctionnement cognitif, sensoriel et moteur des personnes avec TSA.

Contact CRA : [formations@cra-npdc.fr](mailto:formations@cra-npdc.fr)



## ACCOMPAGNER LES ENFANTS ET ADOLESCENTS PORTEURS DE TSA À ENTRER DANS LE LANGAGE ÉCRIT

### PROGRAMME

#### Jour 1 :

- > **Théorie** : langage écrit et TSA
- > **Pistes d'intervention en lecture**,  
compréhension écrite et production d'écrits
- > **Atelier pratique** : les forces et  
les faiblesses, comprendre la diversité  
des profils
- > **Présentation** de cas cliniques et de  
matériel
- > **Recenser les compétences** avec  
un répertoire des acquisitions



## DÉVELOPPEMENT DES COMPÉTENCES SOCIALES DANS LE TSA



**CRA NPDC :**

**16, 17, 18 et  
19 novembre  
2026 (28h)**



**Pour les  
professionnels**  
en charge d'enfants,  
d'adolescents ou  
d'adultes avec TSA,  
avec ou sans trouble  
du développement  
intellectuel. Médecins,  
paramédicaux ou  
autres professionnels  
dont enseignants



**Tarifs**

- Pro : 815 €
- Étudiant et demandeur d'emploi : 570 €
- Proche aidant : 490 €



**Formateur(s) :**

**CRA NPDC :**  
Marie-Christine  
LITTERI, psychologue  
& Fatima SAMOURI,  
psychologue au CRA

### CONTEXTE

La question du développement des habiletés sociales dans le TSA est l'une des questions les plus régulièrement soulevées par les familles et les professionnels.

En effet, toutes les personnes avec Trouble du Spectre de l'Autisme sont confrontées, de manière plus ou moins importante, aux difficultés de gestion des émotions, d'interactions sociales, d'adaptation et d'ajustement à l'environnement social.

### OBJECTIFS

- > Évaluer les compétences sociales
- > Définir les priorités
- > Développer les compétences sociales
- > Généraliser les compétences sociales
- > Maîtriser les étapes

### MODALITÉS PÉDAGOGIQUES

- ✓ Apports théoriques
- ✓ Supports vidéo, PPT
- ✓ Ateliers de mise en pratique
- ✓ Echanges d'expériences et analyses de situations rencontrées par les participants
- ✓ Manipulation du matériel

### PRÉREQUIS

Une connaissance du fonctionnement cognitif de la personne avec TSA est nécessaire afin de mettre du sens sur les outils proposés et de pouvoir ajuster leur utilisation en fonction des besoins et des spécificités de la personne avec TSA.

Contact CRA : [formations@cra-npdc.fr](mailto:formations@cra-npdc.fr)



## DÉVELOPPEMENT DES COMPÉTENCES SOCIALES DANS LE TSA

### PROGRAMME

#### Jour 1 :

- > **Les compétences sociales :** définition - champs d'interventions.
- > **Le développement des compétences sociales dans le TSA**, en lien avec les spécificités cognitives Comment peut-on comprendre et expliquer les difficultés dans les interactions sociales présentes dans le TSA ? En quoi la connaissance des spécificités cognitives peut nous aider à adapter les outils de travail des compétences sociales ?
- **Évaluer** les compétences sociales : Présentation des échelles d'évaluation des compétences sociales adaptées aux personnes présentant un TSA associé ou non à une déficience intellectuelle
- **Définir** les priorités et les objectifs en fonction des besoins repérés et du contexte de vie
- **Maintien et généralisation des compétences sociales :** les étapes de généralisation et le travail dans l'environnement naturel
- Développer **l'attention conjointe et l'imitation**. Présentation des travaux de Jacqueline Nadel et du programme de Denver
- Outils et méthodes pour apprendre à **reconnaître, exprimer les émotions et gérer ses émotions :** thermomètre à émotions, exercices de relaxation, etc.
- Adapter la **distance sociale :** les cercles d'amitié
- Développer les compétences sociales : **les guidances**

Cette journée a pour but de permettre aux professionnels d'évaluer les forces et les faiblesses dans les compétences sociales des personnes avec TSA, afin de définir les priorités et objectifs de travail qui en découlent. Chaque personne ayant ses propres particularités, il s'avère nécessaire d'évaluer chaque situation de manière individuelle.

#### Jour 2 :

La matinée sera consacrée à la présentation et à l'appropriation d'outils connus et efficaces pour développer les compétences sociales chez les personnes avec TSA.

- > **Ateliers pratiques**  
Les apprenants s'exerceront et manipuleront le matériel présenté.

#### Jour 3 :

##### Module "Entraînement aux habiletés sociales en groupe"

- > Lors de cette journée, nous aborderons les interventions au moyen des Groupes d'entraînement aux habiletés sociales.
- **Le profil des participants :** À qui proposer ce type de groupe ?
- **Les programmes existants**
- **Comment animer le groupe :** organiser les activités, structurer, réguler, associer la famille...
- **Comment adapter la structuration et le contenu** des groupes aux différentes populations (âges, niveau intellectuel...) ?
- **Les outils et les supports** sur lesquels s'appuyer ?
- > **Ateliers de mise en pratique**  
À partir d'étude de cas concrets, les apprenants construiront et présenteront un déroulement de séance de groupe d'habiletés sociales, en se référant aux outils précédemment proposés.

#### Jour 4 :

##### Module "Histoires sociales visuelles individuelles"

- > Lors de cette journée, nous aborderons les histoires sociales visuelles, particulièrement efficaces pour aider les personnes présentant un TSA à mieux comprendre et appréhender les situations sociales.
- > **Présentation théorique :**
- **Le profil des participants :** À qui proposer ce type d'histoires sociales ?
- **Les outils existants**
- **Comment construire une histoire sociale visuelle individualisée ?**
- **Comment mettre en place ces outils ?**
- **Comment adapter les histoires sociales** aux différentes populations (âges, niveau intellectuel, ...) ?
- > **Ateliers de mise en pratique**  
À partir d'étude de cas concrets, les apprenants construiront des histoires sociales visuelles, en s'appuyant sur les apports théoriques et les exemples proposés.



## RÉGULATION DES ÉMOTIONS ET TSA



**CRA NPDC :**  
**15 et 16**  
**octobre**  
**2026 (14h)**



**Professionnels**  
**exerçant auprès**  
**d'enfants (à**  
**partir de 10 ans)**  
**adolescents/**  
**jeunes adultes**  
**présentant un**  
**TSA** (sans déficience  
ou déficience légère  
à modérée)



**Tarifs**  
• Pro : 320 €  
• Étudiant et  
demandeur  
d'emploi : 225 €  
• Proche aidant :  
175 €



**Formateur(s) :**  
**CRA NPDC :**  
**Elodie LEMOINE**  
**BROCQUET,**  
**psychologue**

### CONTEXTE

Au regard des recommandations des bonnes pratiques professionnelles (RBPP) de janvier 2017 dans la prévention et les réponses à donner aux "comportements problématiques", une attention doit être portée quant à l'évaluation et la mise en place des apprentissages visant à prévenir les crises (prévention secondaire).

À ce titre, il est recommandé :

- d'impliquer autant que possible la personne dans le choix des interventions
- d'aider les personnes concernées à reconnaître leurs propres déclencheurs et signes avant-coureurs
- d'apprendre à la personne des techniques de régulation et d'autogestion émotionnelle
- d'apprendre à la personne à être autonome pour l'utilisation de mesures de protection et de techniques de retrait lui permettant de gérer et anticiper une crise

Il s'agit ici d'aborder des stratégies issues des thérapies cognitivo-comportementales pouvant être enseignées aux jeunes adolescents et adultes avec TSA afin de les accompagner dans l'auto régulation de leurs émotions.

### OBJECTIFS

- > Comprendre les difficultés des personnes avec TSA dans l'expression émotionnelle
- > Accompagner les personnes TSA à comprendre leurs spécificités de fonctionnement
- > Accompagner les personnes TSA à exprimer leurs émotions et pensées
- > Enseigner des stratégies de régulation émotionnelle adaptées au TSA

### MODALITÉS PÉDAGOGIQUES

- ✓ Support powerpoint
- ✓ Ateliers de mise en pratique
- ✓ Jeux de rôle

### PRÉREQUIS

Cette formation nécessite de connaître les signes cliniques du TSA ainsi que les particularités de fonctionnement cognitif, sensoriel et moteur des personnes TSA.



## RÉGULATION DES ÉMOTIONS ET TSA

### PROGRAMME

#### Jour 1 :

##### > Introduction et contextes :

- Recommandations des bonnes pratiques professionnelles "comportements problèmes"
- Auto détermination et connaissance de soi
- Autisme et TCC Thérapies cognitivo comportementales

##### > Autisme et émotions : comprendre les difficultés des personnes TSA - rappel :

- Difficultés de théorie de l'esprit
- Les particularités sensorielles
- Le syndrome de dysrégulation émotionnelle

##### > Accompagner la connaissance de soi ou comment expliquer le TSA à la personne elle-même

##### > Comprendre ses propres mécanismes d'épuisement

#### Jour 2 :

##### > Stratégies d'intervention dans la régulation émotionnelle :

- Favoriser l'expression émotionnelle :  
Comment je me sens ?
- Accompagner la personne TSA à connaître/identifier les mécanismes de pensée
- Enseigner des stratégies de régulation cognitive des émotions
- Auto détermination dans la gestion des débordements émotionnels

##### > Jeux de rôles / Mise en pratique

##### > Présentation d'outils



## CORPS, VIE AFFECTIVE ET SEXUALITÉ CHEZ LA PERSONNE AVEC TSA



**CRA NPDC :**  
**02 et 03**  
**novembre**  
**2026 (14h)**



**Pour les**  
**professionnels**  
**intervenant**  
**auprès d'enfants,**  
**adolescents et/**  
**ou adultes avec**  
**TSA, proches**  
**aidants**



**Tarifs**  
• Pro : 495 €  
• Étudiant et  
demandeur  
d'emploi : 350 €  
• Proche aidant :  
315 €



**Formateur(s) :**  
**CRA NPDC :**  
Guillaume BERTRAND,  
éducateur spécialisé  
au CRA &  
Fatima SAMOURI,  
psychologue au CRA

### CONTEXTE

Tout au long de la vie, le corps évolue ainsi que les relations interpersonnelles, et ces évolutions impactent toute personne sans distinction. De par leurs particularités cognitives et sensori-motrices, les personnes avec TSA peuvent appréhender difficilement ces changements. Cela peut impacter la compréhension de leur vie affective et sexuelle. Les difficultés rencontrées peuvent les conduire à développer des comportements-problèmes contribuant ainsi à augmenter le risque d'exclusion sociale. Il est recommandé par la HAS et l'ANESM de prendre en compte le retentissement de l'évolution du corps et des besoins dans le cadre de l'accompagnement de la personne avec TSA, mais également la question de la vie sentimentale et affective.

### OBJECTIFS

- > Distinguer les différentes terminologies liées à la sensualité, la sexualité et l'affectivité
- > Connaître le processus de développement de la puberté à la vie affective et sexuelle
- > Identifier l'impact des particularités cognitives et sensori-motrices sur le développement
- > Prendre en compte les particularités de la personne avec TSA dans le choix des outils et de l'accompagnement concernant la puberté, la vie affective et la sexualité
- > Développer l'autonomie de la personne avec TSA dans ses comportements sexuels en prenant en compte l'environnement social

### MODALITÉS PÉDAGOGIQUES

- ✓ Apports théoriques
- ✓ Supports PowerPoint et vidéos
- ✓ Echanges d'expériences et analyses de situations rencontrées par les participants
- ✓ Manipulation du matériel
- ✓ Livrets apprenants
- ✓ Ateliers de mise en pratique

### PRÉREQUIS

La connaissance du Trouble du Spectre de l'Autisme est nécessaire.

### MODALITÉS PRATIQUES

Une étude de cas doit être réalisée en amont (se référer aux consignes du Jour 2).

Contact CRA : [formations@cra-npdc.fr](mailto:formations@cra-npdc.fr)





## **CORPS, VIE AFFECTIVE ET SEXUALITÉ CHEZ LA PERSONNE AVEC TSA**

### **PROGRAMME**

#### **Jour 1 :**

**> Présentation de différentes terminologies :**

- Sensorialité
- Sensualité
- Sexualité
- Affectivité

**> Les différentes étapes de la puberté à la vie affective et sexuelle :**

- La période de la puberté
- La découverte de son corps (de la stimulation sensorielle à la masturbation)
- La rencontre intime avec un autre corps
- Les sentiments

**> L'impact des particularités autistiques sur le développement de la puberté et de la vie affective et sexuelle :**

- Les particularités cognitives
- Les particularités sensorielles
- Les particularités motrices

#### **Jour 2 :**

**> Identifier et choisir les outils adaptés à l'éducation à la vie affective et sexuelle des enfants/adolescents/adultes présentant un Trouble du Spectre de l'Autisme (TSA) :**

- Présentation des critères de sélection des outils (âge, niveau de symbolisation...)
- Présentation de divers outils à destination des proches aidants (familles et/ ou professionnels) et des personnes présentant un TSA

**> Ateliers à partir d'études de cas apportées par les apprenants :**

- Réflexion sur les profils des usagers (spécificités cognitives et sensori-motrices, capacités intellectuelles, compétences communicationnelles, niveau de symbolisation...)
- Identification du stade de développement des usagers et de leurs connaissances/ expériences (développement de leur corps, connaissance de leur corps et la différence entre les genres, expériences sensuelles et sexuelles, rapports affectifs...)
- Réflexion sur les modalités d'accompagnement des usagers dans leur vie sensorielle, sexuelle et/ou affective



## **CORPS, VIE AFFECTIVE ET SEXUALITÉ CHEZ LA PERSONNE AVEC TSA : CRÉATION D'UN PROGRAMME D'ACCOMPAGNEMENT À L'ÉDUCATION À LA VIE INTIME, AFFECTIVE ET SEXUELLE**



**CRA NPDC :**  
**03 décembre**  
**2026 (7h)**



**Pour les professionnels**  
intervenant  
auprès d'enfants,  
adolescents et/  
ou adultes avec  
TSA, proches  
aidants



**Tarifs**  
• Pro : 290 €  
• Étudiant et  
demandeur  
d'emploi : 205 €  
• Proche aidant :  
160 €



**Formateur(s) :**  
**CRA NPDC :**  
Guillaume BERTRAND,  
éducateur spécialisé  
au CRA et  
Fatima SAMOURI,  
psychologue au CRA

### **CONTEXTE**

"Les outils et supports des programmes d'éducation à la santé sont rarement adaptés aux personnes handicapées ayant des déficiences cognitives, intellectuelles ou psychiques, mais aussi sensorielles" ("L'accompagnement à la santé de la personne handicapée", ANESM, Janvier 2010 p 40-41). Il est donc indispensable de construire des programmes adaptés aux besoins et aux particularités des personnes avec TSA.

### **OBJECTIFS**

- > Identifier les besoins des personnes accompagnées
- > Connaître les ressources existantes selon les thématiques d'éducation à la vie intime, affective et sexuelle (VIAS)
- > Prioriser et hiérarchiser les objectifs du programme d'éducation à la VIAS
- > Mettre en lien les objectifs du programme avec le projet personnalisé de chaque personne accompagnée
- > Identifier les modalités de mise en œuvre d'un programme d'éducation à la VIAS

### **MODALITÉS PÉDAGOGIQUES**

- ✓ Apports théoriques
- ✓ Livrets apprenants
- ✓ Supports PowerPoint et vidéos
- ✓ Ateliers de mise en pratique
- ✓ Echanges d'expériences et analyses de situations rencontrées par les participants
- ✓ Manipulation du matériel

### **PRÉREQUIS**

Cette formation nécessite d'avoir bénéficié du module :  
"CORPS, VIE AFFECTIVE ET SEXUALITÉ CHEZ LA PERSONNE AVEC TSA".



## **CORPS, VIE AFFECTIVE ET SEXUALITÉ CHEZ LA PERSONNE AVEC TSA : CRÉATION D'UN PROGRAMME D'ACCOMPAGNEMENT À L'ÉDUCATION À LA VIE INTIME, AFFECTIVE ET SEXUELLE**

### **PROGRAMME**

#### **Jour 1 :**

##### **Atelier en sous-groupe**

- > Identification des besoins
- > Réflexion sur une trame de programme
- > Création d'une séance d'éducation à la VIAS
- > Choix et construction
- > Identifier les méthodes pédagogiques utilisées pour la séance...

##### **Mise en commun des ateliers**

- > Expérimentations des séances créées par les participants
- > Echanges sur les points forts et points d'amélioration
- > Apport de compléments de ressources



## TROUBLES DES FONCTIONS ORAUX-ALIMENTAIRES



**CRA NPDC :**

**18, 19, 20 et  
21 mai 2026  
(28h)**



**Pour les  
professionnels  
de diverses  
fonctions,  
parents, proches  
aidants**



**Tarifs**

- Pro : 620 €
- Étudiant et demandeur d'emploi : 435 €
- Proche aidant : 350 €



**Formateur(s) :**

**CRA NPDC :**  
Bernard MEURIN,  
psychomotricien,  
chargé de cours - ABSM  
Membre de l'équipe  
pédagogique à  
l'approche sensori-  
motrice et au bilan  
sensori-moteur - Ecole  
de psychomotricité,  
Paris  
Christelle DUTHOIT,  
psychomotricienne

### CONTEXTE

Les personnes avec TSA nous montrent que manger n'est pas toujours chose simple et que cela ne peut se résumer au simple fait de mettre la nourriture en bouche pour répondre aux besoins physiologiques. Cette conduite est une construction qui dépend de la qualité d'investissement de la zone orale mais aussi des différents rôles que joue notre bouche au cours du développement. Comme le soulignent les travaux cités par l'HAS, les premiers signes du TSA se situent souvent dans le registre sensori-moteur, période privilégiée pour la mise en place des conduites alimentaires mais aussi langagières.

### OBJECTIFS

- > Comprendre les facteurs impliqués dans la mise en place des fonctions orales et leurs conséquences sur le développement de la personne avec TSA
- > Analyser une situation problème en lien avec l'alimentation (grille d'observation, dégager des hypothèses)
- > Savoir mettre en place des ateliers pour travailler les hypothèses dégagées
- > Créer des outils d'évaluation de l'usager et d'auto-évaluation en lien avec les apports des J1 et J2
- > Réfléchir à des activités pour travailler l'alimentation de manière ludique

### MODALITÉS PÉDAGOGIQUES

- ✓ Support powerpoint et vidéo
- ✓ Mise en situation (liens théorie pratique)
- ✓ Création d'outil d'évaluation
- ✓ Echanges d'expériences et analyses de situations rencontrées par les participants tout au long de la formation

### MODALITÉS PRATIQUES

**Les apprenants sont invités à apporter des films réalisés à partir de séquence de repas ou tout autre moment où la question de l'intégration de la zone orale se pose.**

Contact CRA : [formations@cra-npdc.fr](mailto:formations@cra-npdc.fr)



## TROUBLES DES FONCTIONS ORAUX-ALIMENTAIRES

### PROGRAMME

#### Jour 1 :

- Considérations générales sur l'oralité
- Approche sensori-motrice de l'oralité
- Rôle de l'oralité dans le développement sensori-moteur de l'enfant
- Évolution de l'oralité alimentaire et de l'oralité verbale
- Fonction instrumentale de la zone orale
- Fonction tonique et oralité

#### Jour 2 :

- Particularités du fonctionnement oral du TSA
- Troubles des conduites alimentaires et postures
- Présentation de grilles d'observation
- Analyse de situations cliniques adultes et enfants

#### Jour 3 :

- Réflexions autour d'une mise en situation
- Répartition en groupes de travail pour créer un outil d'évaluation
- Temps de mise en commun pour finaliser l'outil sous forme de grille

#### Jour 4 :

- Analyse d'une vidéo pour dégager des pistes de travail en utilisant la grille d'évaluation
- Liens entre la théorie des 2 premiers jours de formation et la mise en place d'ateliers
- Présentation d'un outil pour faciliter la mise en place d'activités/ateliers
- Analyse d'une situation problème
- Temps d'échanges pour clôturer



## JE MANGE UN JOUR BLEU, UNE ÉDUCATION SENSORIELLE ADAPTÉE À L'ALIMENTATION D'ENFANTS AVEC AUTISME



**CRA NPDC :**  
**22, 23 (journée)  
et 24 juin  
(matin) 2026**  
(17,5h)



**Professionnels et  
proches aidants  
accompagnant des  
enfants entre  
7 et 12 ans avec TSA**



**Tarifs**  
• Pro : 590 €  
• Étudiant et  
demandeur  
d'emploi : 415 €  
• Proche aidant :  
380 €



**Formateur(s) :**  
**CRA NPDC :**  
Nathalie POLITZER,  
directrice de l'Institut  
du Goût et  
Elise MANOURY,  
psychologue



### CONTEXTE

Plus de 80% des enfants atteints de Troubles du Spectre de l'Autisme (TSA) rencontrent des problèmes alimentaires, en particulier une très forte sélectivité, une réaction de panique à l'idée de goûter quelque chose d'inconnu et des réactions extrêmes centrées sur le goût, l'odeur, la texture ou l'aspect des aliments. Leur qualité de vie en est fortement affectée, aussi bien sur le plan nutritionnel que social. Afin d'aider des professionnels et parents très démunis face à ces problématiques, l'Institut du Goût a capitalisé son expérience de plusieurs décennies dans l'éducation au goût et conçu un programme pédagogique adapté à des enfants de 7-12 ans avec TSA : le programme "Je mange un jour bleu".

Ce programme de 14 ateliers sensoriels individuels a été testé et évalué, avec l'appui de chercheurs et d'experts. Il a démontré son efficacité à modifier le comportement alimentaire de ces enfants, permettant d'apaiser leur relation à l'alimentation, de diminuer leurs troubles alimentaires et d'aller vers davantage de variété alimentaire. Au vu de ces résultats positifs, l'Institut du Goût s'est engagé dans la transmission du programme "Je mange un jour bleu" pour offrir aux professionnels du TSA et aux parents des outils pédagogiques concrets.

### OBJECTIFS

- > Acquérir des connaissances récentes sur les perceptions sensorielles liées à l'alimentation et sur la construction du comportement alimentaire, notamment chez les enfants avec TSA,
- > S'approprier le programme d'éducation sensorielle adapté à l'alimentation d'enfants avec TSA "Je mange un jour bleu",
- > Être en capacité d'animer des ateliers d'éducation sensorielle avec des enfants avec TSA

### MODALITÉS PÉDAGOGIQUES

- ✓ Apports théoriques
- ✓ Support PowerPoint et vidéos
- ✓ Manipulation du matériel
- ✓ Livrets apprenants
- ✓ Ateliers de mise en pratique

### PRÉREQUIS

Cette formation nécessite de connaître les signes cliniques du TSA ainsi que les particularités de fonctionnement cognitif, sensoriel et moteur des personnes avec TSA.

**Formation limitée à 12 personnes.**

Contact CRA : [formations@cra-npdc.fr](mailto:formations@cra-npdc.fr)



## JE MANGE UN JOUR BLEU, UNE ÉDUCATION SENSORIELLE ADAPTÉE À L'ALIMENTATION D'ENFANTS AVEC AUTISME

### PROGRAMME

#### Jour 1 : Comprendre les mécanismes sensoriels de la dégustation et la construction du comportement alimentaire

##### Vue d'ensemble sur la dégustation et l'éducation au goût (sous forme d'atelier sensoriel) :

- > le caractère multisensoriel de la dégustation et les interactions entre les sens (ex : influence de la vue sur les autres perceptions sensorielles),
- > les composantes du "goût" : saveurs / arômes / sensations trigéminales,
- > données récentes sur le toucher (somesthésie) : participation de la sensibilité interne du corps (muscles, tendons, articulations) et pas uniquement de la peau,
- > les différences inter-individuelles dans les sens chimiques (olfaction et gustation) versus dans les sens physiques (vision, audition, toucher),
- > le vocabulaire de la dégustation,
- > les spécificités de l'éducation au goût,
- > les particularités sensorielles d'enfants avec TSA.

##### Préférences et comportements alimentaires :

- > le mécanisme du plaisir alimentaire,
- > la construction du comportement alimentaire chez l'enfant (de la naissance à 12 ans),
- > travaux récents sur la néophobie alimentaire de l'enfant,
- > l'impact des pratiques éducatives sur le comportement alimentaire de l'enfant,
- > les particularités alimentaires des enfants avec TSA (notamment sélectivité et néophobie).

##### Remise du glossaire sensoriel et de la bibliographie.

#### Jour 2 : Découvrir le programme "Je mange un jour bleu"

Programme d'éducation sensorielle adaptée à l'alimentation d'enfants avec TSA : "Je mange un jour bleu" (enfants de 7 à 12 ans)

#### Jour 2 (suite):

- > définition de l'éducation sensorielle,
- > progression pédagogique des séances "Je mange un jour bleu" (14 séances au total),
- > analyse de vidéos d'ateliers sensoriels avec différents profils d'enfants TSA,
- > réflexion sur les enfants que les participants accompagnent et qui pourraient participer au programme (profil de l'enfant, comportement alimentaire, environnement familial, objectifs personnalisés),
- > découverte approfondie de la séance N°1 (vécue par les participants),
- > analyse de 3 fiches pédagogiques, discussion sur les outils pédagogiques (notamment les outils de communication non verbale),
- > posture d'animation lors des ateliers sensoriels,
- > découverte de l'atelier sensoriel à destination des parents,
- > relais des ateliers sensoriels dans le quotidien de l'enfant (en particulier relais parental).

**Adaptations du programme "Je mange un jour bleu" pour les enfants TSA avec déficience intellectuelle / non verbaux.**  
**Articulation du programme avec les autres accompagnements proposés aux enfants avec TSA (TEACCH, ABA, etc.),**  
**spécificités de "Je mange un jour bleu" par rapport aux autres approches thérapeutiques autour de l'alimentation.**

#### Jour 3 matin :

- > Mises en situation d'animation : Animations d'ateliers sensoriels par quelques participants auprès des autres apprenants : jeux de rôle permettant de travailler l'adaptation des activités selon le profil sensoriel et les capacités cognitives des enfants.
- > Discussion générale, réflexions et pistes d'amélioration suite aux mises en situation.
- > Tour de table permettant à chacun de réfléchir à la mise en œuvre du programme "Je mange un jour bleu" avec l'enfant qu'il accompagne : actions à engager, outils pédagogiques et organisation à mettre en place...
- > Réflexions sur les méthodes permettant d'évaluer les effets de l'éducation sensorielle
- > Bilan des 2,5 jours de formation



## APPROCHE SENSORI-MOTRICE A. BULLINGER



**CRA NPDC :**  
**12, 13 et**  
**14 octobre**  
**2026 (21h)**



**Pour les**  
**professionnels**  
**intervenant**  
**auprès des**  
**personnes avec**  
**TSA**



**Tarifs**  
• Pro : 465 €  
• Étudiant et  
demandeur  
d'emploi : 325 €  
• Proche aidant :  
265 €



**Formateur(s) :**  
**CRA NPDC :**  
**Bernard MEURIN,**  
psychomotricien,  
Chargé de cours  
– ABSM – Membre de  
l'équipe pédagogique  
à l'approche  
sensori-motrice et  
au bilan sensori-  
moteur – Ecole de  
psychomotricité Paris

### CONTEXTE

Le Trouble du Spectre de l'Autisme débutant avant trois ans, il est important de bien connaître les enjeux développementaux des premiers moments de vie. L'approche sensori-motrice proposée par le Professeur André Bullinger (centrée sur la période 0-18 mois) permet aux professionnels de comprendre comment l'enfant construit les bases nécessaires à son évolution et comment il s'organise pour interagir avec son milieu. Ainsi, cette compréhension de l'enfant permet de repérer les premiers signes autistiques et d'adapter au mieux les stratégies d'aide. Conformément à la Stratégie Nationale Autisme au sein des Troubles du Neurodéveloppement, un effort pour une évaluation précoce des troubles doit être fait et les travaux du Professeur Bullinger s'inscrivent parfaitement dans cette optique.

### OBJECTIFS

- > Comprendre le développement de l'enfant durant la période sensori-motrice (0-18 mois)
- > Améliorer les capacités d'observation et d'évaluation des personnes avec TSA (enfants, adultes)
- > Analyser les comportements sensori-moteurs des personnes avec TSA
- > Aider à la mise en place des stratégies de soins adaptés aux personnes avec TSA

### MODALITÉS PÉDAGOGIQUES

- ✓ Apports théoriques : selon H. Wallon, J. Piaget, J. de Ajuriaguerra et A. Bullinger
- ✓ Supports vidéo
- ✓ Ateliers de mise en pratique
- ✓ Echanges d'expériences et analyses de situations rencontrées par les participants

### PRÉREQUIS

Cette formation ne nécessite pas de prérequis.

### MODALITÉS PRATIQUES

**Les apprenants sont invités à apporter des films de situations concrètes mettant en avant le développement sensori-moteur de l'enfant.**

Contact CRA : [formations@cra-npdc.fr](mailto:formations@cra-npdc.fr)





## APPROCHE SENSORI-MOTRICE A. BULLINGER

### PROGRAMME

- Les arrière-fonds théoriques de l'approche sensori-motrice
- Le développement sensori-moteur et ses particularités dans le cas du TSA
- Spécificités sensori-motrices de la personne avec TSA

#### Jour 1 : Les arrière fonds théoriques

- > Les précurseurs : Piaget - Wallon - Spitz - Ajuriaguerra - L'école russe
- > André Bullinger
- > Les concepts de base :
  - La perspective sensori-motrice
  - Organisme et Corps
  - La niche écologique
  - L'équilibre sensori-tonique
  - La fonction tonique et les quatre modes de régulation
- > Niveaux de vigilance
- > Les flux sensoriels
- > Le dialogue tonico-émotionnel
- > Les représentations
  - La régulation tonique et la boucle cognitive
  - La fonction instrumentale

#### Jour 2 : Le développement sensori-moteur et ses particularités dans le TSA

- > Les espaces corporels : Utérin - Pesanteur - Oral - Buste - Torse - Corps
- > Axe de développement et troubles du développement

#### Jour 3 : Spécificité du fonctionnement sensori-moteur dans le TSA

- > Gestion des flux sensoriels
- > Les objets de connaissance :
  - Interactions
  - Espace des gestes
  - Effet spatial des gestes
- > Études de cas cliniques



## PARTICULARITÉS PSYCHOMOTRICES ET SENSORIELLES : MODULE DE BASE



**CRA NPDC :**  
**16, 17 et 18**  
**mars 2026**  
**(21h)**



**Pour les**  
**psychomotriciens,**  
**psychologues,**  
**éducateurs,**  
**enseignants, AES,**  
**proches aidants...**  
**tout public ayant**  
**des bases sur le TSA**



**Tarifs**  
• Pro : 665 €  
• Étudiant et  
demandeur  
d'emploi : 465 €  
• Proche aidant :  
405 €



**Formateur(s) :**  
**CRA NPDC :**  
Aline BUTTIN,  
psychomotricienne et  
Julia VINCENT-L'HOTE,  
psychomotricienne  
au CRA

### CONTEXTE

Le TSA reste sujet à de nombreuses interrogations autour desquelles il semble important de mailler différentes approches pour comprendre et accompagner au mieux les personnes. L'approche sensorielle mérite notre attention. Il est toujours nécessaire d'évaluer à l'aide d'outils et ensuite de dégager et de mettre en place des pistes de travail permettant d'améliorer la qualité de vie de la personne, ainsi que de lui permettre dans un environnement sensoriel adapté de s'ouvrir à la relation et aux apprentissages. Pour cela, différentes théories et propositions sont faites dans le sens d'un travail sur les particularités sensorielles dans le TSA.

### OBJECTIFS

- > Comprendre les différents concepts théoriques (intégration sensorielle)
- > Évaluer par le biais de grilles d'observation et d'échelles d'évaluation
- > Découvrir des outils standardisés permettant de donner un profil sensoriel de la personne avec TSA
- > Agir par la mise en place d'interventions adaptées
- > Analyser et adapter l'environnement sensoriel pour diminuer les comportements problèmes

### MODALITÉS PÉDAGOGIQUES

- ✓ Apports théoriques
- ✓ Supports PowerPoint et vidéos
- ✓ Format interactif basé sur l'échange et l'analyse clinique
- ✓ Études de cas concrets amenés par les participants
- ✓ Réflexion collective et ajustements individualisés des interventions et
- ✓ Temps de question/réponse et apport complémentaire sur les interventions

### PRÉREQUIS

Une connaissance des notions de base du Trouble du Spectre de l'Autisme est nécessaire.

Contact CRA : [formations@cra-npdc.fr](mailto:formations@cra-npdc.fr)



## PARTICULARITÉS PSYCHOMOTRICES ET SENSORIELLES : MODULE DE BASE

### PROGRAMME

#### Jour 1 :

> **Connaissances générales sur le TSA et sur le développement et l'intégration sensorielle ; parallèle avec les particularités psychomotrices**

- Comprendre les mécanismes sensoriels chez les enfants/ adolescents/ adultes avec TSA : les hyperréactivités et les hyporéactivités, la réactivité paradoxale Théorie intégration sensorielle.
- Repérage et évaluation de la symptomatologie sensorielle : synthèse des différents outils d'évaluation sensorielle dont :
  - > Présentation du profil sensoriel de Dunn dans sa forme abrégée, longue, auto-questionnaire ados/adultes
  - > Présentation du profil sensoriel du Bogdashina

#### Jour 2 :

> **Rappels des notions**

> **Croisement des différents outils pour évaluer le profil sensoriel du patient pour repérer les particularités et élaborer un programme d'intervention sensorielle**

> **Etudes de cas de différentes situations cliniques concrètes** (des cas pratiques et vidéos peuvent être amenés par l'équipe)

> **Pistes de travail et base d'un travail en intégration sensorielle :**  
réflexion sur les pistes d'intervention :  
mesure de structuration de  
l'environnement, apaisement,  
renforcement, protection

#### Jour 3 :

> **Approfondir** l'analyse des profils sensoriels des patients après la réalisation d'un profil sensoriel

> **Ajuster et affiner** les plans d'intervention sensorielle en fonction des particularités observées

> **Développer** une réflexion clinique collective à partir de cas concrets

> **Proposer** des stratégies adaptées pour améliorer la qualité de vie des patients

> **Partager** des supports des apprenants

> **Echanger** autour de la pratique des profils sensoriels et réponse aux questionnements

**Cette journée offre un espace de supervision clinique, de réflexion et d'ajustement des pratiques. Elle permet aux participants d'appliquer directement leurs connaissances sur des cas concrets et de bénéficier d'un regard expert et collectif sur leurs interventions.**



## PARTICULARITÉS PSYCHOMOTRICES ET SENSORIELLES : MODULE DE PERFECTIONNEMENT



**CRA NPDC :**  
**09 et 10**  
**novembre**  
**2026 (14h)**



**Pour les**  
**psychomotriciens,**  
**psychologues,**  
**éducateurs,**  
**enseignants, AES,**  
**proches aidants...**  
**tout public ayant**  
**des bases sur le TSA**



**Tarifs**  
• **Pro : 320 €**  
• **Étudiant et**  
**demandeur**  
**d'emploi : 225 €**  
• **Proche aidant :**  
**175 €**



**Formateur(s) :**  
**CRA NPDC :**  
**Aline BUTTIN,**  
**psychomotricienne ou**  
**Julia VINCENT-L'HOTE,**  
**psychomotricienne**  
**au CRA**

### CONTEXTE

Cette formation est la suite pratique de la formation sur "les particularités psychomotrices et sensorielles : Module de base".

### OBJECTIFS

Les études font l'état de la présence de particularités dans le traitement de l'information sensorielle chez 80% des personnes présentant un TSA. Il semble important après les avoir évaluées de :

- > Pouvoir interpréter les profils sensoriels afin d'en dégager des pistes de travail auprès de la personne et un aménagement de ses environnements
- > Dégager des pistes de travail et un projet
- > Donner matière à réflexion afin de mieux penser et structurer un projet d'accompagnement sensoriel de la personne avec TSA

### MODALITÉS PÉDAGOGIQUES

- ✓ Apports théoriques
- ✓ Supports vidéo, PPT
- ✓ Ateliers de mise en pratique
- ✓ Echanges d'expériences et analyses de situations rencontrées par les participants

### PRÉREQUIS

Avoir suivi la formation de 3 jours sur les particularités psychomotrices et sensorielles dans le TSA et travailler auprès de personnes avec TSA.

**Formation limitée à 10 personnes.**

### MODALITÉS PRATIQUES

**Une étude de cas doit être réalisée en amont (se référer aux consignes du jour 2).**

Contact CRA : [formations@cra-npdc.fr](mailto:formations@cra-npdc.fr)



## **PARTICULARITÉS PSYCHOMOTRICES ET SENSORIELLES : MODULE DE PERFECTIONNEMENT**

### **PROGRAMME**

#### **Jour 1 :**

**> Rappel bref des bases des particularités psychomotrices et sensorielles.**

**Evaluation comme point de départ pour trouver la méthode qui convient à la personne**

**> Accompagnements sensoriels :**

Présentation des moyens, par exemple : des thérapies sensori-motrices, programme de désensibilisation/ habitude. Orientation vers des professionnels qualifiés (orthophonistes, ergothérapeutes, médecins ORL...), importance du partenariat et du travail en réseau. Connaître les différentes approches et leurs spécificités.

**> Apprendre à structurer son compte rendu et le projet de soins ou d'orientation qui en découle.**

**> Atelier pratique : mise en situation autour de différentes sensorialités :**

- Réinvestissement et désensibilisation de la zone orale,
- Rééquilibrage tact superficiel, tact profond,
- Portage,
- Accompagnements sensoriels par le biais d'outils adaptés,
- Accompagnement des proches aidants.

#### **Jour 2 :**

**> Travail d'intervision :**

Chaque personne ou équipe présentera une étude de cas.

**> Matériel :**

Un profil sensoriel doit avoir été passé et rédigé (une anamnèse, une observation comportementale, présentations des hypothèses de travail et des difficultés rencontrées).

Possibilité d'apporter du matériel vidéo pour une reprise avec le groupe.



## **PARTICULARITÉS PSYCHOMOTRICES ET SENSORIELLES : MODULE DÉDIÉ À L'ACCOMPAGNEMENT DE PERSONNES TSA AVEC TROUBLE DE LA DÉFICIENCE INTELLECTUELLE (TDI) MOYENNE À SÉVÈRE**



**CRA NPDC :**

**14, 15 septembre  
et 23 novembre  
2026 (21h)**



**Tout professionnel  
exerçant auprès  
de personnes avec  
TSA et ayant une  
déficience  
intellectuelle  
moyenne à sévère  
(FAM/EAM, MAS,  
Foyer de vie, EPSM,  
SAMSAH...)**



### **Tarifs**

- Pro : 720 €
- Étudiant et demandeur d'emploi : 505 €
- Proche aidant : 470 €



### **Formateur(s) :**

**CRA NPDC :**  
Ludivine KERVALET,  
psychomotricienne  
au CRA et  
Bernard MEURIN,  
psychomotricien

## **CONTEXTE**

Les particularités sensori-motrices et sensorielles des personnes avec TSA font partie intégrante de la compréhension de leur fonctionnement ainsi que le soulignent les Recommandations de la Haute Autorité de Santé : "Reconnaître la sensorialité et la motricité comme des compétences et les utiliser dans la mesure du possible comme des médiateurs de relation."

## **OBJECTIFS**

- > Comprendre les particularités sensori-motrices et sensorielles des personnes TSA
- > Repérer et analyser leurs impacts sur les comportements
- > Aider à la mise en place de stratégies éducatives et psychomotrices pour la prise en charge au quotidien ainsi qu'à l'aménagement des environnements prenant en compte les particularités sensorielles des personnes avec TSA

## **MODALITÉS PÉDAGOGIQUES**

- ✓ Apports théoriques
- ✓ Temps d'échange sur les situations vécues par les équipes
- ✓ PowerPoint
- ✓ Présentations de vidéos et de matériel sensoriel

## **PRÉREQUIS**

Cette formation ne nécessite pas prérequis.

**Une étude de cas doit être réalisée en amont  
(se référer aux consignes du jour 2).**

Contact CRA : [formations@cra-npdc.fr](mailto:formations@cra-npdc.fr)



## **PARTICULARITÉS PSYCHOMOTRICES ET SENSORIELLES : MODULE DÉDIÉ À L'ACCOMPAGNEMENT DE PERSONNES TSA AVEC TROUBLE DE LA DÉFICIENCE INTELLECTUELLE (TDI) MOYENNE À SÉVÈRE**

### **PROGRAMME**

#### **Jour 1 :**

##### **> Rappel du développement sensori-moteur et sensoriel**

- > Particularités de ce développement dans le cadre du TSA

#### **Jour 2 :**

- > Comment travailler ces particularités pour permettre une meilleure participation des personnes avec TSA dans les activités quotidiennes (toilette, repas, tâches collectives)
- > Comment s'appuyer sur des outils d'évaluation (Psychomotrice, ESAA, Bogdashina) ou sur les observations des professionnels pour mieux utiliser le matériel et aménager l'environnement au sein de l'institution.
- > Présentations d'activités spécifiques comme parcours psychomoteurs, ateliers sensoriels, balnéothérapie, Snoezelen ...

#### **Jour 3 :**

- > Analyse des pratiques professionnelles à partir de situations apportées par les apprenants et en lien avec J1 et J2
- > Vidéos souhaitées



## COMPRENDRE, ANTICIPER ET PRÉVENIR LES COMPORTEMENTS-PROBLÈMES



**CRA NPDC :**  
**28, 29 et**  
**30 septembre**  
**2026 (21h)**



**Les professionnels**  
**du TSA**



### Tarifs

- Pro : 665 €
- Étudiant et demandeur d'emploi : 465 €
- Proche aidant : 405 €



**Formateur(s) :**  
**CRA NPDC :**  
**Clémence CAMBEFORT**  
**et Juliette LEGRAND,**  
**psychologues**

## CONTEXTE

L'analyse des comportements-problèmes amène à s'interroger de manière générale sur l'accompagnement global de la personne concernée.

Il est important de connaître les particularités liées au TSA, de comprendre les enjeux environnementaux, afin de pouvoir anticiper et apprendre à gérer les comportements-problèmes.

## OBJECTIFS

- > Comprendre la fonction des comportements-problèmes au regard des particularités des personnes avec TSA
- > Analyser les facteurs d'apparition des comportements-problèmes
- > Savoir prévenir et intervenir sur les comportements-problèmes

## MODALITÉS PÉDAGOGIQUES

- ✓ Apports théoriques
- ✓ Ateliers avec des vidéos et mises en pratique
- ✓ Supports de formation
- ✓ Présentation et transmission d'outils spécifiques

## PRÉREQUIS

Cette formation nécessite de connaître les signes cliniques du TSA ainsi que les particularités de fonctionnement cognitif, sensoriel et moteur des personnes avec TSA.

Contact CRA : [formations@cra-npdc.fr](mailto:formations@cra-npdc.fr)





## COMPRENDRE, ANTICIPER ET PRÉVENIR LES COMPORTEMENTS-PROBLÈMES

### PROGRAMME

#### Jour 1 :

- > Rappel sur :
  - Les particularités des personnes avec TSA : particularités sensorielles, cognitives motrices
  - Les recommandations de bonnes pratiques professionnelles pour les comportements-problèmes (HAS/ANESM – 2016)
- > Repérer et définir les comportements-problèmes
- > Comprendre comment s'installe un comportements-problèmes

#### Jour 2 :

- > Identifier les causes des comportements-problèmes : présentation de l'analyse fonctionnelle
  - Considérer la situation avec la personne et/ou son entourage
  - Observer la personne dans son environnement
- > Formuler des hypothèses sur les causes des comportements-problèmes

#### > Atelier sur l'analyse fonctionnelle (études de cas) :

Identifier les comportements-problèmes dans une situation, utiliser les outils pour analyser les fonctions des comportements-problèmes

#### Jour 3 :

- > Prévenir l'apparition de comportements-problèmes ?
  - Analyser les facteurs somatiques
  - Utiliser des adaptations sensorielles
  - Aménager l'environnement
  - Adapter le moyen de communication
- > Intervenir après l'apparition de comportements-problèmes ?
  - Apprendre un comportement alternatif et fonctionnel

#### > Atelier sur les stratégies de prévention des comportements-problèmes :

Repérer les facteurs de risque et protection, analyser et adapter les facteurs de prévention, intervenir après un comportement problème.



## ACCOMPAGNER L'ACCÈS AUX SOINS SOMATIQUES DES PERSONNES AVEC TSA



**CRA NPDC :**  
**04 et 05**  
**novembre**  
**2026 (14h)**



**Professionnel**  
**médical,**  
**paramédical, éducatif**  
**et psychologue**



### Tarifs

- Pro : 495 €
- Étudiant et demandeur d'emploi : 350 €
- Proche aidant : 315 €



### Formateur(s) :

**CRA NPDC :**  
Fatima SAMOURI,  
psychologue au CRA,  
Charles PIEDOUX,  
Emilie BACHARY,  
Responsable des  
services d'accès aux  
soins des personnes  
en situation de  
handicap



**EMAH**



## CONTEXTE

L'accès aux soins est un droit pour tous. Néanmoins, nous constatons que cela est plus complexes pour les personnes avec un Trouble du Spectre de l'Autisme (TSA). Cela peut être dû aux particularités de fonctionnement des personnes avec TSA mais également au manque d'accessibilité et d'adaptation des soins à leur handicap. Cette absence ou difficulté d'accès aux soins peut générer des troubles somatiques ainsi que des douleurs. Ces douleurs somatiques peuvent être à l'origine de troubles du comportement ou de changement de comportement. La Haute Autorité de Santé (HAS) recommande de former les professionnels de santé et éducatifs à l'adaptation des soins au regard des particularités du TSA afin de leur faciliter l'accès aux soins.

## OBJECTIFS

- > Connaître les recommandations de bonnes pratiques professionnelles relatives à la prise de la douleur
- > Identifier les manifestations de la douleur de la personne TSA
- > Evaluer la douleur de la personne TSA
- > Aider la personne TSA à comprendre les différents actes médicaux
- > Préparer la consultation médicale (lieu, horaire, contact avec le praticien...)
- > Développer des supports/séquentiels visuels afin d'expliquer les différentes étapes de l'examen
- > Adapter les gestes médicaux à la population accompagnée
- > Construire un catalogue d'actes médicaux adaptés pour les consultations

## MODALITÉS PÉDAGOGIQUES

- ✓ Apports théoriques
- ✓ Livrets apprenants
- ✓ Supports PowerPoint
- ✓ Echanges d'expériences et analyses de situations rencontrées par les participants

## PRÉREQUIS

Cette formation nécessite de connaître les signes cliniques du TSA ainsi que les particularités de fonctionnement cognitif, sensoriel et moteur des personnes avec TSA.

Contact CRA : [formations@cra-npdc.fr](mailto:formations@cra-npdc.fr)



## ACCOMPAGNER L'ACCÈS AUX SOINS SOMATIQUES DES PERSONNES AVEC TSA

### PROGRAMME

#### Jour 1 (matin) :

- > Rappels des spécificités du TSA
- > Présentation des recommandations de bonnes pratiques professionnelles (RBPP) de la Haute Autorité de Santé (HAS)
- > Manifestations de la douleur des personnes avec TSA
- > Identification des problèmes somatiques et de la douleur des personnes avec TSA : présentation de différentes échelles d'évaluation de la douleur

#### Jour 1 (après-midi) :

##### Ateliers et échanges de pratiques

- > Les activités d'habituations
- Les pratiques professionnelles :
  - habitude aux soins
  - visualisation du matériel et des professionnels
  - visites des lieux ...
- Les ressources et outils

- > La préparation de la consultation médicale
  - Informer l'équipe soignante des particularités des personnes avec TSA.
  - Développer des protocoles d'investigation adaptés
  - Le choix de l'horaire et l'attente
  - L'environnement physique
  - Le contact avec le praticien

#### Jour 2 :

##### Ateliers et échanges de pratiques

- Préparation à une consultation médicale :
- à un rendez-vous chez le médecin traitant
  - à une prise de sang et au vaccin
  - à un acte en imagerie (échographie, radiographie, scanner ou IRM)
  - à la consultation chez un dentiste
  - à la consultation gynécologique chez un ophtalmologue

# Formations Action





## APPUI AUX PRATIQUES

La démarche d'appui aux pratiques s'inscrit dans une démarche d'accompagnement des professionnels d'une structure/ service accueillant des personnes TSA enfants/adolescents, adultes visant à améliorer les pratiques. Le but d'un appui aux pratiques est de construire, soutenir et accompagner les pratiques des professionnels.

Les modalités proposées sont de venir en appui auprès des professionnels lors des temps de réunions et par le biais d'observations en situation afin de construire, soutenir et de se questionner sur l'accompagnement. Mettre en oeuvre leurs connaissances et compétences propre au public TSA.

Ce dispositif se veut répondre à un besoin d'adaptation du dispositif institutionnel par le prisme de l'aménagement des espaces, l'adaptation des outils, la mise en place des outils recommandés, l'ajustement des modalités d'intervention à destination des personnes avec TSA. Il ne s'inscrit pas dans une réponse aux situations individuelles.

### Modalités à définir

> Appui ponctuel (maximum 2 ½ journées d'appuis / an) : dans le cadre des missions du CRA

> Appui continu : demande de devis auprès du Service Formation

### Exemples d'intervention

> Journée de 6h :

- Matin et midi : observation
- Après-midi : échanges en réunion d'équipe

> 3h d'intervention observation : conseils in situ et sur compte rendu (rédigé au CRA 3h)

## PRÉALABLE

Une sensibilisation est effectuée obligatoirement avant le démarrage des appuis ou pendant les appuis.

## OBJECTIFS

- > Accompagner les équipes à rendre l'environnement professionnel favorable à la diffusion des Recommandations de Bonnes Pratiques Professionnelles
- > Accompagner la mise en place de pratiques recommandées
- > Faire monter en compétences les équipes
- > Mettre du sens sur les outils recommandés

## ANCRAGES THÉORIQUES

L'appui aux pratiques s'appuie sur les outils et méthodes recommandées par les RBPP.

## CHAMPS D'APPLICATION

- > Accompagner dans la mise en oeuvre d'un environnement et d'aménagements structurés
- > Accompagner dans la mise en place d'outils spécifiques en s'appuyant sur l'existant
- > Accompagner dans la mise en oeuvre d'outils de communications adaptés
- > Accompagner le déploiement de stratégies éducatives dans l'acquisition de l'autonomie personnelle, résidentielle et communautaire
- > Prise en compte des particularités sensorielles dans l'accompagnement des personnes avec TSA
- > Prévenir et gérer des comportements-problème
- > Accompagner dans la mise en oeuvre des habiletés sociales.
- > Accompagner dans la mise en oeuvre la participation de l'utilisateur
- > Accompagner dans la mise en oeuvre le travail avec les familles

## DESCRIPTION DE LA MÉTHODOLOGIE

- 1) Recueil de la demande et analyse en équipe
- 2) Rencontre avec les directions et responsable service formation
- 3) Proposition d'intervention (objectifs, moyens, planification) et de devis
- 4) Validation par les deux parties
- 5) Elaboration de la convention
- 6) Mise en place des interventions
- 7) Elaboration de compte rendu d'observation et de préconisations de manière périodique
- 8) Evaluation à mi-parcours (atteinte objectifs et réajustements si nécessaire) et évaluation finale avec l'équipe de direction.
- 9) Elaboration d'un bilan et de préconisations

## LES MODALITÉS DE MISE EN OEUVRE

Les interventions sont réalisées sur site. Des comptes rendus et état des travaux en cours de réalisation sont transmis à la direction de l'établissement. La mise en place d'un appui aux pratiques est soumise à la participation active des professionnels concernés, il implique un engagement mutuel dans la mise en oeuvre des stratégies et outils développés dans le cadre des interventions. La participation d'un professionnel ressource (Coordonnateur, Psychologue, Chef de service...) peut favoriser la mise en oeuvre de ceux-ci.

Contact CRA : [formations@cra-npdc.fr](mailto:formations@cra-npdc.fr)



## GRUPE D'ANALYSE DE PRATIQUE

La démarche de groupe d'analyse de pratique s'inscrit dans une démarche d'accompagnement des équipes sanitaires et médico-sociales concernées par l'accompagnement d'enfants, d'adolescents, d'adultes avec Trouble du Spectre de l'Autisme (TSA) sous la forme d'analyse des pratiques.

Ce dispositif s'appuie autour de différentes dispositions :

- > Le respect de la confidentialité des échanges
- > L'animation par un professionnel expérimenté et reconnu dans l'accompagnement des personnes avec TSA
- > La prise en compte des facteurs d'épuisement liés à l'accompagnement des personnes avec TSA
- > La recherche de compréhension des problématiques
- > La recherche de solutions aux situations rencontrées

### Modalités tarifaires

- > Demande de devis au Service Formation

## OBJECTIFS

### Pour l'établissement :

- > Garantir aux usagers et aux familles un accompagnement articulé autour de pratiques, stratégies d'intervention reconnues et ajustées
- > Proposer aux professionnels des espaces de réflexion, de co-construction de la pratique dans une visée formative
- > Favoriser la montée en compétence des équipes
- > Prévenir les risques psycho-sociaux liés à l'accompagnement de public en grande dépendance
- > Revisiter une situation et analyser les réponses qui ont été apportées. Ces réponses peuvent être techniques et relationnelles. Dans ce dernier cas, elle permet en particulier d'identifier la cohérence des différents positionnements et discours professionnels.

### Pour les professionnels :

- > Améliorer ses pratiques en bénéficiant de temps de réflexion autour de situations vécues dans le quotidien
- > Travailler à la co-construction du sens des pratiques d'accompagnement
- > Développer ses capacités de compréhension du fonctionnement des personnes accompagnées pour améliorer la cohérence des interventions entre les membres de l'équipe

## DESCRIPTION DE LA MÉTHODOLOGIE

- 1) Recueil de la demande et analyse en équipe
- 2) Rencontre avec les directions
- 3) Proposition d'intervention (objectifs, moyens, planification) et de devis
- 4) Validation par les deux parties
- 5) Elaboration de la convention
- 6) Mise en place des interventions
- 7) Evaluation à mi-parcours (atteinte objectifs et réajustements si nécessaire et évaluation finale avec l'équipe de direction).
- 8) Elaboration d'un bilan et de préconisations

## LES MODALITÉS DE MISE EN OEUVRE

- > Travail en situation de groupe (maximum 12 de préférence 7-8)
- > La participation d'un professionnel support de la structure peut-être un plus dans la co-construction des réflexions abordées dans le cadre de ces groupes et garant du plan d'action définit à l'issue du GAP
- > Aborder le travail sur la base de situations vécues par les équipes et préparées au préalable. (Possibilité d'utilisation de supports vidéos...)
  - Réflexions autour de la mise en oeuvre d'outils ou de stratégies éducatives spécifiques
  - Réflexion autour de problématiques spécifiques (communication, aménagement de l'environnement, comportements-problème...)
- > Favoriser les allers-retours entre les contenus de formation dont les professionnels auraient pu bénéficier en amont de la mise en oeuvre des GAP et favoriser les échanges autour de situations concrètes.
- > Une évaluation des interventions par le biais d'un questionnaire remis aux salariés et à la direction





## CRÉER UN PROJET DE CAA POUR AMÉLIORER LA COMMUNICATION DES PERSONNES TND-TSA



**Tout type d'établissement (enfants, adolescents, adultes)**



**Formateur(s) :**  
Xavier COULIER,  
orthophoniste et  
Mélanie DELSAUT,  
orthophoniste  
au CRA

### CONTEXTE

Les recommandations de bonnes pratiques professionnelles de la HAS valident la prise en charge orthophonique et les méthodes de communication alternative et augmentée pour améliorer la communication des personnes avec TSA. Nous proposons de mettre notre expertise à votre service pour créer un projet personnalisé dans ce domaine et suivre sa mise en place sur plusieurs mois. Votre premier objectif sera de constituer une équipe de professionnels travaillant ensemble dans un même service. Un questionnaire envoyé avant la formation, proposera ensuite de choisir une à trois personnes avec TSA, accueillies au sein de votre établissement. Au cours de la formation, nous allons aider votre équipe à monter en compétences pour répondre aux besoins et améliorer la communication des personnes avec TSA choisies. Entre chaque journée de formation, l'équipe devra réaliser des missions pour avancer le projet "communication".

### OBJECTIFS

- > Créer un projet de CAA
- > Etablir un référentiel des pratiques recommandées et des ressources disponibles
- > Monter en compétences les équipes dans le domaine de la communication pour répondre aux besoins des personnes avec TSA, avec l'appui essentiel des cadres
- > Créer des projets pour améliorer la communication des personnes accueillies
- > Ajuster son attitude, aménager l'environnement pour favoriser les interactions
- > Suivre sur une année la mise en place des projets grâce à plusieurs journées à distance

### MODALITÉS PÉDAGOGIQUES

- ✓ Apports théoriques
- ✓ Atelier de mise en pratique
- ✓ Présentation de cas cliniques
- ✓ Support pédagogique classique (PPT)
- ✓ Remise d'une grille d'évaluation qualitative à remplir sur le terrain
- ✓ Analyse de vidéos réalisées par les participants
- ✓ Remise d'un document aide à la création de matériel personnalisé

### PRÉREQUIS

Une équipe constituée de plusieurs professions différentes, au minimum psychologue et éducateur.

\*La disponibilité d'un cadre, en présentiel ou à distance, est essentielle afin de garantir les moyens disponibles au service du projet "communication", ainsi que le suivi de son déroulement entre les journées de formation.

Contact CRA : [formations@cra-npdc.fr](mailto:formations@cra-npdc.fr)



## CRÉER UN PROJET DE CAA POUR AMÉLIORER LA COMMUNICATION DES PERSONNES TND-TSA

### PROGRAMME

#### Jour 1 :

##### **Théorie, immersion dans la communication et évaluation qualitative**

- > Pratiques recommandées par la HAS dans le domaine de la communication
- > Identifier les ressources des professionnels en termes de communication
- > Description des personnes avec TSA choisies et de leurs besoins
- > Atelier pratique : se mettre à la place de la personne avec TSA
- > Création d'une évaluation qualitative pour la communication expressive.

#### Jour 2 :

##### **Analyse des résultats de l'évaluation menée, ajuster et aménager le quotidien**

- > Retours des résultats de l'évaluation menée
- > Analyse de pratiques, travail en équipe, liens avec les aidants
- > Changer sa posture et l'environnement pour améliorer la communication
- > Présentation des outils de CAA
- > Objectifs et moyens à définir pour le projet "communication"

#### Jour 3 :

##### **Mise en place d'outils de communication alternative et augmentée**

- > Retours sur le projet défini en équipe
- > Apprendre à sélectionner des outils de CAA pour les personnes choisies
- > Définition de moyens d'intervention personnalisés
- > Apprendre à créer des supports visuels et réfléchir à leur mise en place (vidéos à réaliser)

#### Jour 4 :

##### **Retours sur la mise en place des outils et reproductibilité de la dynamique**

- > Analyse des vidéos des outils mis en place et du travail mené en équipe
- > Echanges pour surmonter les problèmes rencontrés, identifier les forces
- > Réflexions pour reproduire la dynamique

#### Jour 5 (optionnel)

##### **Complément et suivi de projets de CAA à la demande**



# Infos Pratiques



### Inscription par l'employeur

une convention de formation est établie avec l'établissement employeur. L'inscription est effective à réception de cette convention signée.

### Inscription individuelle

une convention de formation est établie avec le bénéficiaire. L'inscription est effective à réception de cette convention signée accompagnée du règlement et du justificatif.

**Il est impératif de nous fournir l'adresse e-mail de l'apprenant afin de lui transmettre les documents présentés en formation.** Les inscriptions sont traitées par l'organisme de formation au plus tard 15 jours avant le début de la formation.

L'organisme de formation se réserve le droit d'annuler ou de reporter la formation si le nombre d'inscrits est insuffisant, 1 mois à 3 semaines avant la session. L'organisme de formation se réserve le droit de refuser une inscription si celle-ci est incomplète ou si le nombre maximum de participants est atteint. Chaque session de formation peut accueillir jusqu'à 15 apprenants.

### TARIFS

Le tarif de chaque module comprend les frais d'inscription et la documentation pédagogique remise à chaque apprenant sous format électronique. Les tarifs sont modulés en fonction du nombre d'intervenants, certaines sessions comprenant des ateliers et mises en pratique.

### INFORMATIONS PRATIQUES POUR VOTRE VENUE EN FORMATION :

- Le stationnement sur le parking est exclusivement réservé aux personnes PMR. Merci de vous garer dans les rues voisines (Nelson Mandela, Salvador Allende...).
- À votre arrivée, sonnez à l'interphone "CRA – service formation" : d'abord au portillon d'accès au parking, puis à l'entrée du bâtiment, et enfin au 1<sup>er</sup> étage.
- **Documents à compléter pendant la formation :**
  - > Une feuille d'émargement devra être signée chaque demi-journée.
  - > Un QCM de pré-formation est à compléter et à remettre obligatoirement l'intervenant.
  - > En fin de formation, un second QCM (post-formation) vous sera remis et sera à compléter également.
  - > Une évaluation de satisfaction à chaud sera à remplir via votre espace Digiforma (un lien vous sera envoyé par e-mail).

**L'ensemble de ces informations est à retrouver sur votre espace apprenant, dont le lien vous sera communiqué sur votre convocation à la formation.**



**Handicap :**  
a.ferencz@cra-npdc.fr

**Lieu et horaires des formations :**  
Centre ressources autisme  
Nord-Pas de Calais  
255 rue Nelson Mandela  
59120 LOOS

**09h00 – 12h30 //  
13h30 – 17h00**  
**Les locaux ont une  
accessibilité PMR.**

### NOUS CONTACTER centre ressources autisme

#### Inscriptions / Renseignements

##### > PAR TEL / MAIL

Perrine LECOCQ  
03 20 60 62 51 / formations@cra-npdc.fr

##### > PAR COURRIER

centre ressources autisme Nord-Pas de Calais  
Service formation continue  
255 rue Nelson Mandela - 59120 LOOS

##### > Personnes en situation de handicap

Prendre contact avec la Référente

**Groupeement de Coopération Médico-Sociale**  
**SIRET : 503 735 003 00025**

Déclaration d'activité enregistrée sous le numéro  
31 59 06969 59 auprès du Préfet de la région  
Hauts-de-France en avril 2009.  
Cet enregistrement ne vaut pas agrément de l'État.

**Organisme de formation référencé :**



**INTITULÉ DE LA FORMATION** .....

**DATES DE LA FORMATION** .....

## LE PARTICIPANT

Nom : .....

Prénom : .....

Profession : .....

Adresse : .....

CP : ..... Ville : .....

Tel : .....

Email obligatoire du stagiaire \* : .....

## PRISE EN CHARGE PAR L'EMPLOYEUR

Nom de l'établissement : .....

Groupe : .....

Adresse : .....

CP : ..... Ville : .....

Tel : .....

Nom du chargé du suivi du dossier : .....

Email du chargé du suivi du dossier : .....

Adresse de facturation si différente : .....

CP : ..... Ville : .....

## STATUT

- ☐ Professionnel salarié    ☐ Professionnel libéral    ☐ Proche aidant    ☐ Etudiant \*\*    ☐ Demandeur d'emploi \*\*

**Les bulletins d'inscription doivent être retournés au plus tard trois semaines avant le début de chaque formation.**

Les inscriptions sont validées dans la limite des places disponibles.

\* L'adresse e-mail personnelle du participant est indispensable afin d'avoir accès aux documents relatifs à la session de formation.

\*\* Fournir l'attestation France Travail ou la copie de la carte Étudiant.

**Vous êtes en situation de handicap et souhaitez bénéficier de dispositions particulières, contactez la Référente Handicap : [a.ferencz@cra-npdc.fr](mailto:a.ferencz@cra-npdc.fr)**

## CENTRES DE DOCUMENTATION ET D'INFORMATION

Les CRA Nord-Pas de Calais et Picardie mettent à votre disposition un centre de documentation ouvert du lundi au vendredi (possibilité d'emprunter de la documentation). Vous pouvez être accompagné dans vos recherches, obtenir des références bibliographiques et de la documentation : livres, revues, vidéos, articles, plaquettes...



### **CRA NORD-PAS DE CALAIS**

#### **Accueil sur site :**

Tous les jours de 09h30 à 13h et de 14h à 17h (fermeture les jeudis matin).

#### **Accueil téléphonique :**

Tous les jours de 09h30 à 13h et de 14h à 17h (fermeture les jeudis journée).

Une permanence physique et téléphonique est assurée tous les lundis soir de 17h à 18h30.

**Tél : 03.20.60.62.54**

Gwénaëlle DELEROT  
(Documentaliste) :  
g.delerot@cra-npdc.fr  
Hugo SOCKEEL  
(Assistant documentaliste) :  
h.sockeel@cra-npdc.fr



### **CRA PICARDIE**

Lundi : 9h - 12h

Mardi : 9h - 17h

Mercredi : 9h - 17h

Jeudi : 9h - 17h

Vendredi : 14h - 17h

Coralie DAVERTON (documentaliste) :  
daverton.coralie@chu-amiens.fr





# TESTOTHÈQUE TROUBLE DU SPECTRE DE L'AUTISME

Le centre ressources autisme (CRA) Nord-Pas de Calais propose un service de testothèque permettant d'emprunter des tests recommandés pour l'évaluation diagnostique et fonctionnelle du Trouble du Spectre de l'Autisme (TSA).

## LISTE DES TESTS DISPONIBLES :

- **Évaluation diagnostique en autisme** : ADI-R, ADOS-2, PDD-MRS
- **Évaluation du comportement adaptatif** : Vineland-II
- **Évaluation intellectuelle** : SON-R, WAIS-IV, WISC-5, WNV
- **Évaluation développementale** : BECS, Brunet-Lézine Révisé, PEP-3
- **Évaluation neuropsychologique** : NEPSY-II
- **Évaluation sensorielle** : Profil sensoriel de Dunn, ESAA, EPSA
- **Autres** : ComFor-2, EFI-Ré, Evalo 2-6, TTAP

## CONDITIONS D'EMPRUNT :

Ce service est réservé à tout professionnel exerçant en institution (EDAP-Équipe de Diagnostic Autisme de Proximité, établissements sanitaires, établissements médico-sociaux, etc...) et à tout professionnel exerçant en libéral, situé dans les départements du Nord (59) et du Pas de Calais (62).

**L'emprunteur doit être diplômé et formé à l'utilisation de l'outil**, il s'engage également à respecter les dispositions signalées dans la convention de prêt et à fournir une caution. Plusieurs tests peuvent être empruntés en une fois.

**La durée de l'emprunt est fixée à 8 semaines.**

L'emprunteur pourra faire appel à un transporteur pour le retrait et le retour du ou des tests empruntés.

## CONTACT :

centre ressources autisme Nord-Pas de Calais  
Centre de Documentation et d'Information  
255 rue Nelson Mandela - 59120 LOOS  
[centredoc@cra-npdc.fr](mailto:centredoc@cra-npdc.fr)

**Tél. : 03 20 60 36 06 / 03 20 60 62 54**



# MATÉRIELOTHÈQUE TROUBLE DU SPECTRE DE L'AUTISME

Le CRA de Picardie vous propose un fonds de matériel répondant aux besoins spécifiques des personnes avec un trouble du spectre de l'autisme.

## LISTE DU MATÉRIEL DISPONIBLE :

- Régulation sensorielle
- Structuration temporelle
- Autonomie quotidienne
- Aide à la posture
- Gestion des émotions
- ...

## CONDITIONS D'EMPRUNT :

Le prêt de matériel s'effectue sur préconisation d'un professionnel impliqué dans l'accompagnement de la personne. Il est supervisé par un professionnel du CRA et nécessite un diagnostic de TSA établi.

Le prêt est gratuit et a une durée de deux semaines, renouvelable une fois.

Pour emprunter, un engagement moral et une pièce d'identité sont nécessaires.

## CONTACT :

Centre Ressources Autisme Picardie  
Matérielothèque du CRA  
CHU Amiens Picardie  
[materielotheque@chu-amiens.fr](mailto:materielotheque@chu-amiens.fr)

**Tél. : 03 22 66 75 40**





## Evaluation des acquis

Depuis 2005, les organismes de formation ont obligation de contrôler les connaissances acquises par les participants.

**L'évaluation des connaissances nouvelles se fait à l'aide d'un questionnaire à choix multiples, portant sur chacun des domaines travaillés en formation.**

Ce QCM est rempli à l'entrée et à la fin de la session afin d'évaluer la progression des participants. Les corrections sont remises ensuite pour que chacun puisse se situer. La loi du 24 novembre 2009 relative à la formation d'adultes donne obligation aux organismes de remettre à chaque participant une attestation de présence mentionnant le résultat obtenu à l'évaluation. Cette attestation est adressée par email à chaque participant, à l'issue de la formation. Un questionnaire d'évaluation individuelle permet de mesurer la satisfaction des participants concernant leurs attentes sur les méthodes pédagogiques, le rythme, les contenus abordés.


# FORMATIONS À DESTINATION DES PROCHES AIDANTS

Dans le cadre du dispositif national impulsé par le 3<sup>ème</sup> plan autisme et soutenu par la Stratégie Nationale pour l'Autisme au sein des troubles du Neurodéveloppement, des formations ont été co-élaborées par les associations de familles et les centres ressources autisme Nord - Pas de Calais & Picardie, à destination des proches aidants.

L'objectif primordial de ces formations est d'offrir les connaissances et outils permettant de faire face au Trouble du Spectre de l'Autisme (TSA) en disposant de repères et d'informations fiables et en connaissant les droits et démarches à effectuer.

## THÉMATIQUES

- Compréhension de l'autisme
- Outils et méthodes
- Atelier MDPH
- Prévention et accompagnement des comportements-problèmes
- Corps, vie affective et sexualité
- Je joue, nous jouons
- Santé
- Scolarisation
- Pouvoir d'agir
- Le diagnostic et après
- Communication



**Ces formations sont gratuites et exclusivement réservées aux proches aidants (financements par la CNSA et les ARS).**

**De plus, 2 weekends familles sont organisés chaque année pour le CRA NPDC :**

- Comprendre et accompagner
- Pour aller plus loin



Pour tout renseignement,  
rapprochez-vous de votre CRA

### CRA Nord Pas-de-Calais

255 rue Nelson Mandela  
59120 LOOS  
Tel : 03.20.60.62.59 - Fax : 03.20.60.62.50  
[cra@cra-npdc.fr](mailto:cra@cra-npdc.fr)  
[www.cra-npdc.fr](http://www.cra-npdc.fr)

### CRA Picardie

CHU sud, bâtiment St Vincent de Paul  
1 rond-point du Professeur Christian Cabrol  
80054 AMIENS  
Tel : 03.22.66.75.40 - Fax : 03.22.66.75.99  
[cra-picardie@chu-amiens.fr](mailto:cra-picardie@chu-amiens.fr)  
[www.chu-amiens.fr](http://www.chu-amiens.fr)





## FORMATIONS DU CRA PICARDIE EN PARTENARIAT



**DU "Autisme et Trouble du Spectre de l'Autisme" porté par  
l'Université de Picardie Jules Verne (UPJV) et le CRA d'Amiens.**

Cette formation a pour objectif d'apporter aux praticiens, du sanitaire et du médicosocial, des connaissances complémentaires et spécifiques à la fois théoriques et pratiques orientées vers une meilleure prise en charge de l'autisme et du Trouble du Spectre de l'Autisme en milieux institutionnels et scolaires.

**Contact : Federica CILIA - [federica.cilia@u-picardie.fr](mailto:federica.cilia@u-picardie.fr)**



**En transport en commun :**

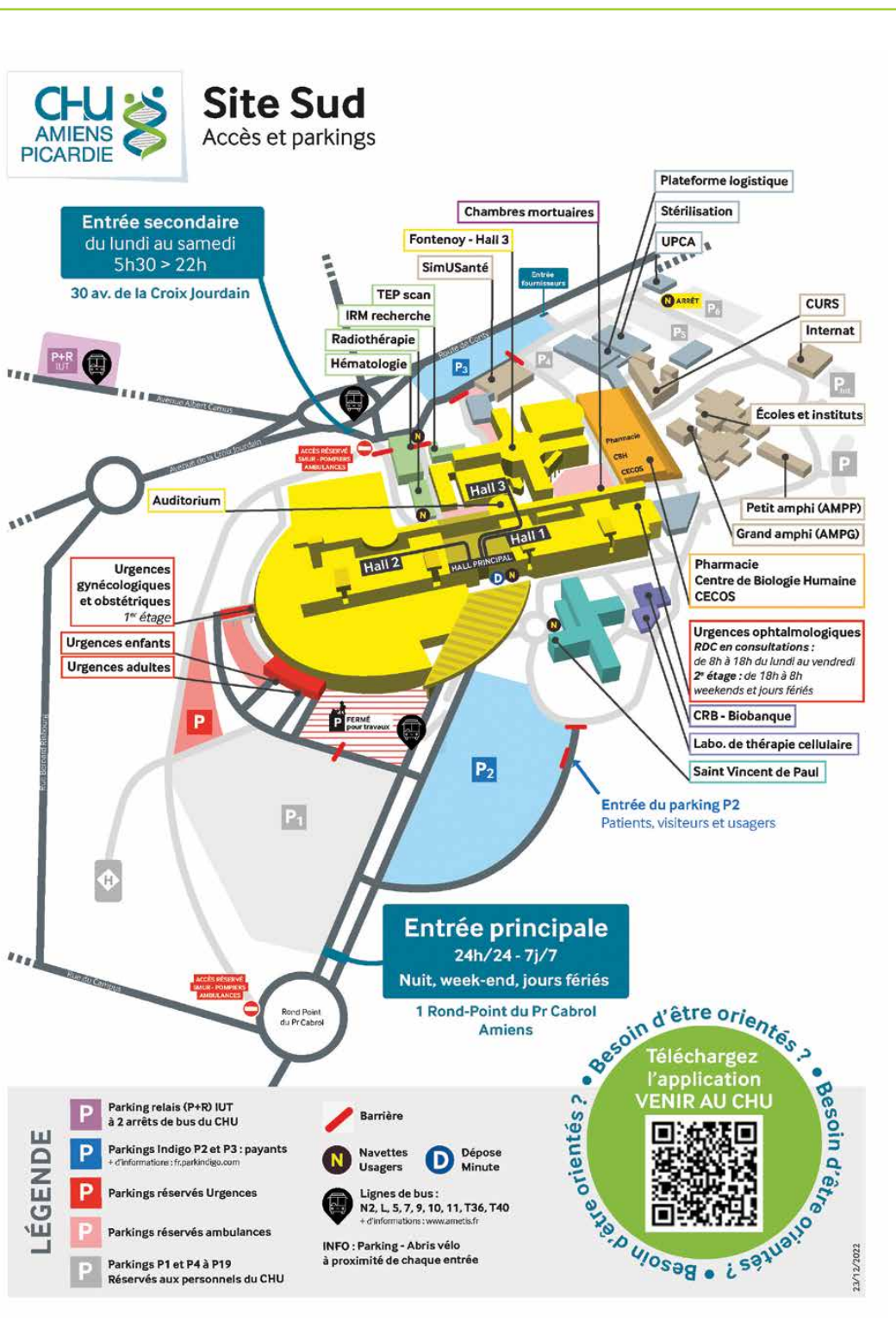
- Prendre la direction sud sur Rue du Professeur Laguesse et continuer sur Avenue de la Recherche
- Prendre à gauche sur Avenue Eugène Avinée puis prendre légèrement à droite sur Rue Salvador Allende
- Prendre à droite sur Rue Nelson Mandela



**En voiture :**

- Les visiteurs peuvent stationner dans les Rues Nelson Mandela et Salvador Allende





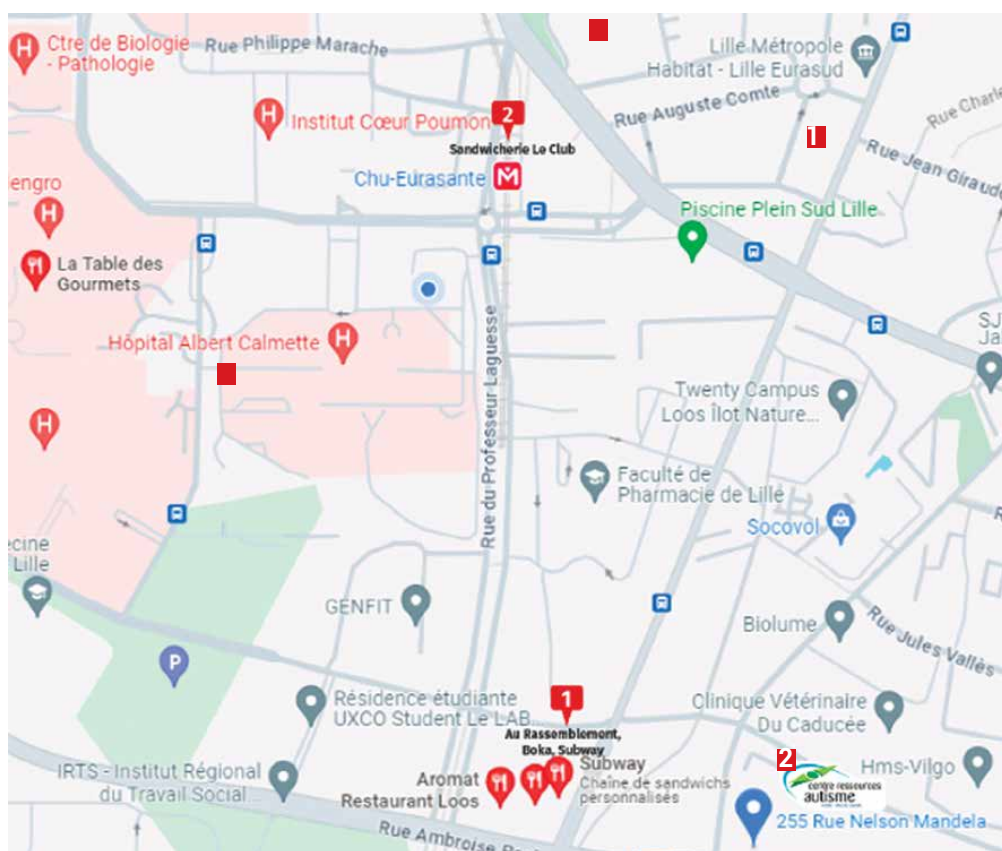


### 1 **Au Rassemblement, Subway :**

Carrefour de l'Epi de Soil, 8 Place Albert Tacquet 59120 Loos  
(6 minutes à pied à 400 mètres)

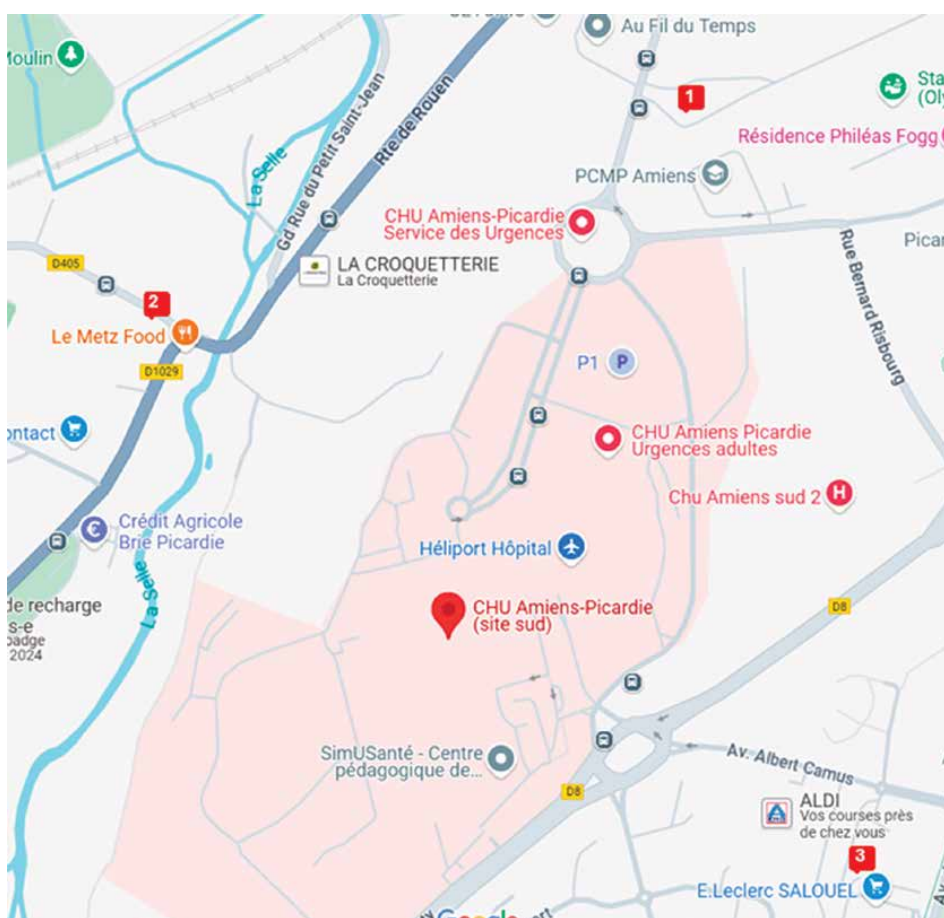
### 2 **Sandwicherie Le Club :**

Rue du Professeur Laguesse 59000 Lille  
Hall du métro CHU Eurasanté (11 minutes à pied à 800m)



## RESTAURATION À PROXIMITÉ CRA PICARDIE

- 1 Chez Bebou** : 1 Allée Gerard Perdu, 80480 Pont-de-Metz
- 2 Le Metz Food** : 40 Route de Rouen, 80480 Pont-de-Metz
- 3 Le Thil** : Avenue Albert Camus, 80480 Salouël



## Contacts

### **Centre Ressources Autisme**

#### **Responsable du service formation :**

Layla CHELLOTT  
03.62.26.45.09

#### **Formations INTER :**

Perrine LECOQ  
03.20.60.62.51

#### **Formations INTRA :**

Charlotte RAMON  
03.62.26.31.53

Groupement de Coopération  
Médico-Sociale  
SIRET : 503 735 003 00025

#### **CRA NPDC**

**Directrice :** Karine VAN-LIERDE

#### **CRA PICARDIE**

**Cadre socio-éducatif :** Pierre-Antoine MELIN

Déclaration d'activité enregistrée sous  
le numéro 31 59 06969 59 auprès du Préfet  
de la région Hauts-de-France en avril 2009.  
Cet enregistrement ne vaut pas agrément  
de l'Etat.

Organisme de formation référencé :



**Directrice de la publication :** Karine VAN-LIERDE

**Responsable du projet :** Layla CHELLOTT

**Équipe de réalisation :** Layla CHELLOTT,  
Perrine LECOQ

**Comité de formation :** Christine BLANCHATTE,  
Layla CHELLOTT, Géraldine KECHID, Ludivine KERVALET,  
Pierre-Antoine MELUN, Fatima SAMOURI,  
Karine VAN-LIERDE

**Réalisation graphique :**

[www.pincemoijereve.com](http://www.pincemoijereve.com)

Certificat N° F 1112



### **CRA Nord Pas-de-Calais**

255 rue Nelson Mandela  
59120 LOOS  
Tel : 03.20.60.62.59 – Fax : 03.20.60.62.50  
[cra@cra-npdc.fr](mailto:cra@cra-npdc.fr)  
[www.cra-npdc.fr](http://www.cra-npdc.fr)

### **CRA Picardie**

CHU sud, bâtiment St Vincent de Paul  
1 rond-point du Professeur Christian Cabrol  
80054 AMIENS  
Tel : 03.22.66.75.40 – Fax : 03.22.66.75.99  
[cra-picardie@chu-amiens.fr](mailto:cra-picardie@chu-amiens.fr)  
[www.chu-amiens.fr](http://www.chu-amiens.fr)