

# Soutien à la compréhension de lecture (4)

## Les inférences



Source de l'image : picto selector

*Les élèves avec un TSA ont souvent des difficultés de compréhension en lecture, même s'ils lisent parfois une phrase, un texte de manière fluide.*

*Les particularités cognitives inhérentes à l'autisme ne permettent pas toujours à l'élève de faire du lien entre la chaîne écrite (le mot, la phrase, le texte) et le sens s'y attachant.*

### Particularités en compréhension :

Parfois l'élève ne comprend pas les sous-entendus, l'implicite. Cela peut être en lien avec le fonctionnement particulier de l'élève avec TSA, notamment de ce que l'on appelle la Théorie de l'esprit.

---

*Pour plus d'informations, référez-vous à la fiche ARA Savoir'Autisme n°1*

---

*Exemple :*

**« Le chat est sur le canapé du salon. Grand-père arrive, chasse le chat et doit enlever les poils roux avant de s'asseoir. »**

↳ *L'élève ne fait pas le lien entre les poils roux et le chat. Il ne comprend que ce qui est textuellement écrit ou dit. Ici, il doit se référer à une expérience vécue (un chat peut laisser des poils sur des objets) pour en déduire que les poils appartiennent au chat.*

L'inférence est un traitement logique de l'information de type déduction qui permet, à partir d'indices explicitement écrits dans le texte, de comprendre une information qui n'est pas textuellement écrite.

## Les niveaux de compréhension :

Il existe 3 niveaux de compréhension de lecture :

- ✓ la compréhension littérale,
- ✓ la compréhension nécessitant de faire un lien de logique,
- ✓ la compréhension qui demande d'inférer et de dépasser le lien de logique apparent. Ce niveau de compréhension nécessite d'aller chercher de l'information dans ses connaissances et ses expériences antérieures.

### Exemples

**A chaque texte présenté ci-après impliquant des niveaux de compréhension différents, on demande à l'élève de répondre à la question « Quel temps fait-il ? ».**

#### « Il pleut dehors »

↳ *Compréhension littérale : la réponse est dans le texte.*

#### « Je sors et je rentre prendre mon parapluie »

↳ *Faire un lien logique : parapluie = il pleut : la réponse est dans le texte. L'élève doit ici faire une inférence logique, l'élève trouve dans l'écrit la réponse qui lui permet de construire du sens par déduction et raisonnement logique. La « réponse » est nécessairement contenue dans l'écrit, mais de façon implicite : celle-ci a cependant un caractère "irréfutable".*

#### « J'aime le bruit des gouttes d'eau sur les feuilles »

↳ *L'élève doit ici faire une inférence pragmatique, l'élève doit pouvoir faire le lien entre ce qu'il connaît, ce qu'il a vécu et ce qu'il lit. Le lecteur émet des hypothèses, en procédant par associations d'idées. Ce que l'on dit n'a pas de certitude absolue, c'est plausible.*

Ces inférences sont compliquées pour les élèves avec un TSA en raison de la difficulté à faire du lien avec une expérience passée (leur mémoire autobiographique est parfois fragile), mais aussi parce que la réponse n'est pas sûre.

Travailler le domaine des inférences permet à l'élève de lier les informations données explicitement dans le texte et celles qu'il faut déduire, c'est-à-dire, lire entre les lignes.

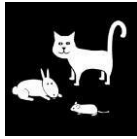
## Comment travailler ce domaine ?

### Pour les plus jeunes, dès la grande section

- ✓ On peut s'amuser avec les devinettes (à moduler en fonction du niveau de l'enfant).  
L'utilisation de visuels permet d'aider à améliorer la compréhension.

Exemple

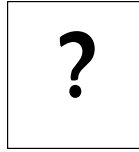
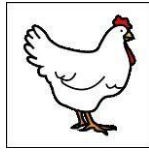
Quel animal qui mange des graines.



Est un chat ou une poule ?



ou



On peut aussi travailler avec des images :

- ✓ [Inférences chez Dix mois](#) : Ce site propose des images et des questions relatives à ces images.
- ✓ [FICHES ILLUSTRÉES | Les inférences sociales chez Upbility.fr](#) : Application pour tablette : les inférences sociales. Ici encore images et questions ; exemple :



Pour les plus grands :

Le travail sur les images peut se poursuivre. Les liens que l'on fait sur les images engagent les mêmes processus cognitifs que lorsque l'élève fait des liens en lecture. C'est en entraînant cette compétence que l'élève va progresser.

**Question?** **Propositions!**

José n'a plus beaucoup d'essence, il risque de tomber en panne...  
**Que va-t-il faire ?**

Il va éplucher une orange.

Il va mettre de l'essence dans son réservoir.

Outil 1: 1er niveau

Commencez au départ par des inférences simples proposées en images, puis complexifiez. Exemple de progression de travail proposée dans l'ouvrage [300 exercices de compréhension d'inférences logique et pragmatique et de chaînes causales](#), de Boutard et Brouard

## Niveau 2

### 86. Monsieur Goulu achète un gâteau à ses fils :

- ses fils ont froid.
- ses fils ont faim.
- le médecin a dit qu'il fallait manger des gâteaux pour ne pas attraper la grippe.
- la boulangère veut qu'il achète des gâteaux.

### 87. Véronique part acheter un cadeau à sa mère.

Véronique achète un cadeau à sa mère parce que :

- on est lundi.
- c'est l'anniversaire de son père.
- c'est la fête des mères.
- il fait beau.

### 88. Julie est partie se promener. En rentrant, elle était trempée.

Elle était trempée parce que :

- elle a pris une douche en se promenant.
- elle a rencontré un camarade d'école.
- il a plu et elle n'avait pas pris son parapluie.
- elle a bu beaucoup d'eau.

Cocher l'énoncé le plus probable :

1. ▾

- Comme il y avait beaucoup de soleil, Julie a mis des sandales, un short et un bonnet.
- Comme il y avait peu de soleil, Julie a mis des sandales, un short et une casquette.
- Comme il y avait beaucoup de soleil, Julie a mis des sandales, un short et une casquette.
- Comme il y avait beaucoup de pluie, Julie a mis des sandales, un short et une casquette.

2. ▾

- Le facteur ne veut pas rentrer dans notre jardin, pour venir nous donner le courrier, car il a peur de se faire mordre par mon petit frère.
- Le facteur ne veut pas rentrer dans notre jardin, pour venir nous donner le courrier, car il a peur de se faire mordre par le chien.
- Le facteur ne veut pas rentrer dans notre jardin, pour venir nous donner le courrier, car il aime se faire mordre par mon petit frère.
- Le facteur veut rentrer dans notre jardin, pour venir nous donner le courrier, car il a peur de se faire mordre par le chien.

*Outil 2: Niveau 2 proposé par Boutard & Brouard*

- ✓ **Entre les lignes (mise à jour)** : Site intéressant car les questions sont à 2 niveaux en compréhension : ce qu'on lit textuellement et ce qu'on infère...

*Exemple :*

- ↳ *Quand Carole s'est levée, sa mère lui a dit qu'elle devrait mettre son imperméable pour aller à l'école. Où doit aller Carole ?*
- ↳ *Quel temps fait-il ?*

Entre les lignes ...		1
Quand Carole s'est levée, sa mère lui a dit qu'elle devrait mettre son imperméable pour aller à l'école.	Où doit aller Carole ? ( __ /2) ..... Quel temps fait-il ? ( __ /2) .....	
Bertrand posa son livre et remonta sa couverture. Quand il éteignit la lampe, on ne vit plus rien.	Comment s'appelle le garçon ? ( __ /2) ..... Où se passe cette scène ? ( __ /2) .....	
- Connais-tu la réponse ? dit Monsieur Payet. - Oui, monsieur. - Viens au tableau. Lucas se leva, prit une craie et écrivit sa réponse en rouge.	Combien de personnages parlent ? ( __ /2) ..... Où se passe cette scène ? ( __ /2) .....	

- ✓ Dossier préparé par de l'académie de Strasbourg, la circonscription de l'Education Nationale de Wittelsheim : Lecture d'inférences CP/ CE1 (fiches de 1 à 12) avec auto correction

Exemples proposés :

- ↳ Maman installe bébé dans son petit siège à l'arrière. Elle s'assied à l'avant et attache sa ceinture de sécurité. Elle démarre. Où est Maman ?
- ↳ Marylou lave son bol et demande à sa maman s'il est l'heure de partir à l'école. Dans quelle pièce de la maison est Marylou ?
- ↳ Ce matin, tout le monde cherche notre chat qui a disparu. Soudain, ma sœur, debout devant la porte de la maison, entend un miaulement semblant venir du ciel. Papa a compris, il a déjà posé l'échelle contre le mur de la maison pour grimper tout là-haut sur les tuiles. Où le chat s'est-il réfugié ?



Maman installe bébé dans son petit siège à l'arrière. Elle s'assied à l'avant et attache sa ceinture de sécurité. Elle démarre.

**A** Où est Maman ?



Ce matin, tout le monde cherche notre chat qui a disparu. Soudain, ma sœur, debout devant la porte de la maison, entend un miaulement semblant venir du ciel. Papa a compris, il a déjà posé l'échelle contre le mur de la maison pour grimper tout là-haut sur les tuiles.

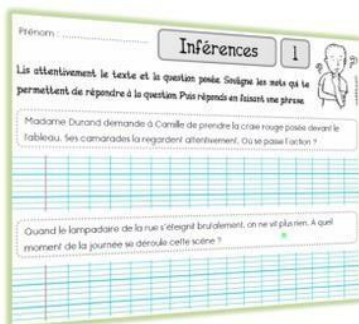
**B** Où le chat s'est-il réfugié ?



Marylou lave son bol et demande à sa maman s'il est l'heure de partir à l'école.

**C** Dans quelle pièce de la maison est Marylou ?

- ✓ Inférences chez Lutin Bazar : Les inférences proposées sont de niveau CE1 et CE2 Exemples :



 Dossier CE1 – forme 1

 Dossier CE1 – forme 2

 Dossier CE2 – forme 1

 Dossier CE2 – forme 2

↳ CE1 : Madame Durand demande à Camille de prendre la craie rouge posée devant le tableau. Ses camarades la regardent attentivement. Où se passe l'action ?

↳ CE2 : Il y en a quatre autour de la table. Papa a promis de les réparer car elles sont toutes un peu bancaltes ! De quoi parle-t-on ?

NE NEGLIGEZ PAS CET ASPECT QUI NE SE DEVELOPPE PAS SUFFISAMMENT CHEZ LA PLUPART DES ELEVES AVEC UN TSA ET QUI EMPECHE UNE COMPREHENSION DE LECTURE « ENTRE LES LIGNES ».